



Tal fra kriminalforsorgen – 3. kvartal 2024

Indledning

Tal fra kriminalforsorgen er udarbejdet af Direktoratet for Kriminalforsorgen og publiceres hvert kvartal med udvalgte faste emner og dertil skiftende emner.

Faste emner:

- Kapacitetsudnyttelse
- Til- og afgang af fængsels- og transportbetjente
- Sygefravær
- Vold og trusler mod ansatte

Medmindre andet fremgår, er tallene baseret på udtræk fra kriminalforsorgens systemer i oktober 2024. Tal for 2024 er foreløbige og kan ændre sig ved efterregistreringer. Afrundinger kan medføre, at summen af en talrække i nogle tabeller afviger fra totalen. Tal fra Grønland og Færøerne er ikke medtaget.

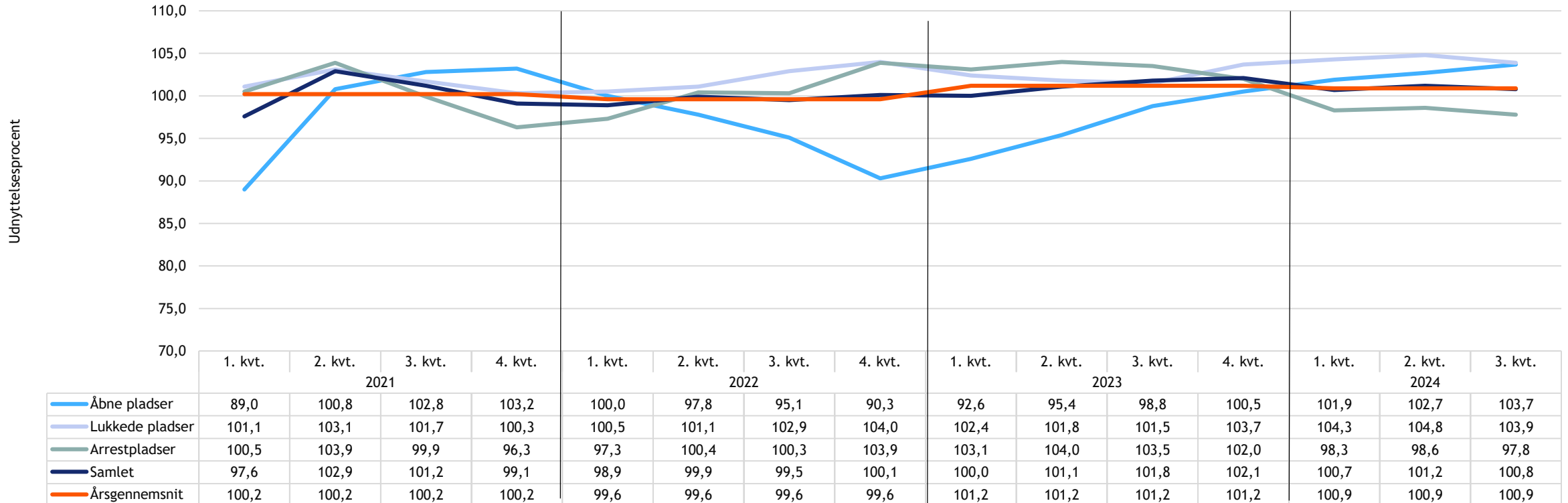
Spørgsmål til publikationen bedes rettet til kriminalforsorgens kommunikationsenhed på mail presse@krfo.dk eller telefon 7255 4141.

Kapacitetsudnyttelse

Høj udnyttelsesgrad

- I 3. kvartal 2024 var den gennemsnitlige kapacitetsudnyttelse 100,8 pct. med den højeste gennemsnitlige kapacitetsudnyttelse på de lukkede pladser med 103,9 pct. og den laveste gennemsnitlige kapacitetsudnyttelse på arrestpladser med 97,8 pct¹.
- Ved udgangen af 3. kvartal 2024 havde kriminalforsorgen 4.127 aktive fængsels- og arrestpladser.
- Den største ændring fra 2. kvartal 2024 til 3. kvartal 2024 er kapacitetsudnyttelsen på de åbne pladser, som er steget med 1,0 procentpoint fra 102,7 pct. til 103,7 pct. Dette skyldes primært en stigning i antallet af afsonere.
- Da både antallet af arrester og antallet af dømte på arrestpladser har været faldende, er kapacitetsudnyttelsesgraden på arrestpladserne faldet med 0,8 procentpoint, fra 98,6 pct. i 2. kvartal 2024 til 97,8 pct. i 3. kvartal 2024.

Udviklingen i kapacitetsudnyttelse 2021-2024 - pladstyper



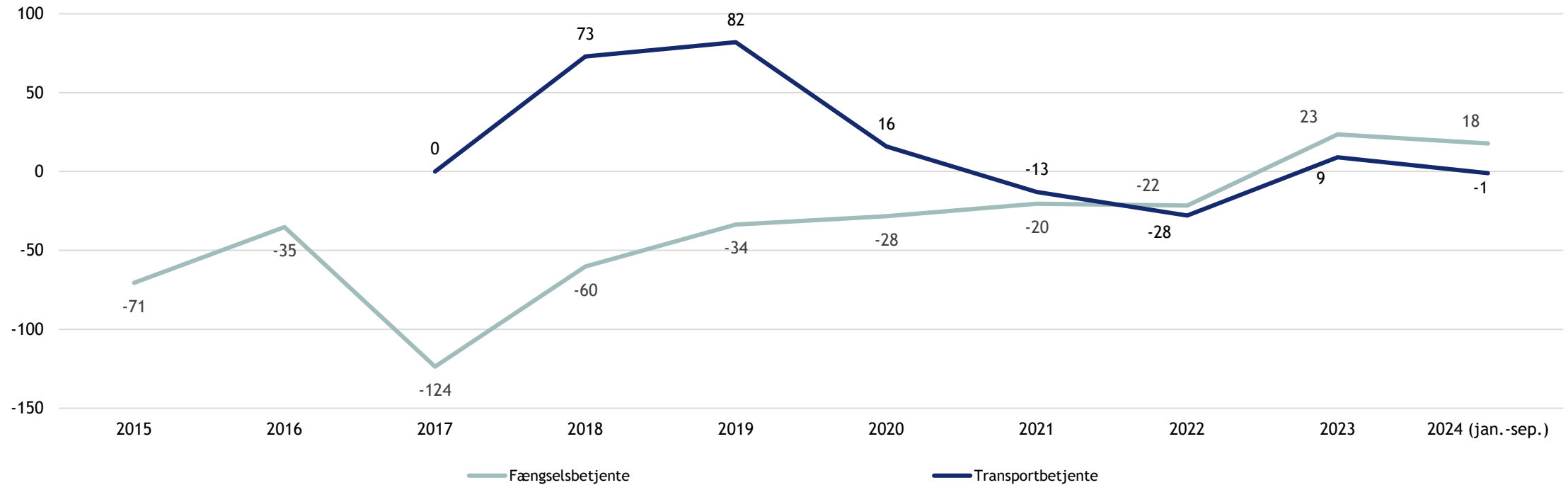
¹Opgørelsen dækker udelukkende over kapacitetsudnyttelsen for lukkede-, åbne- og arrestpladser. Hvis udslusningsfængslerne og asylpladserne var med, ville den samlede kapacitetsudnyttelse være lavere.

Til- og afgang af fængsels- og transportbetjente

Behov for flere betjente

- Kriminalforsorgen arbejder fortsat målrettet på at rekruttere flere fængsels- og transportbetjente.
- I perioden fra januar – september 2024 blev der optaget 115 fængselsbetjente (heraf 11 meritbetjente) og 31 transportbetjente, mens der herudover blev genansat 5 tidligere færdiguddannede fængselsbetjente.
- I samme periode var der en afgang på 102 fængselsbetjente og 32 transportbetjente
- Samlet var der således fra januar – september 2024 en nettotilgang på 18 fængselsbetjente og -1 transportbetjente.

Nettotilgang af fængsels- og transportbetjente, inkl. meritbetjente og genansættelser

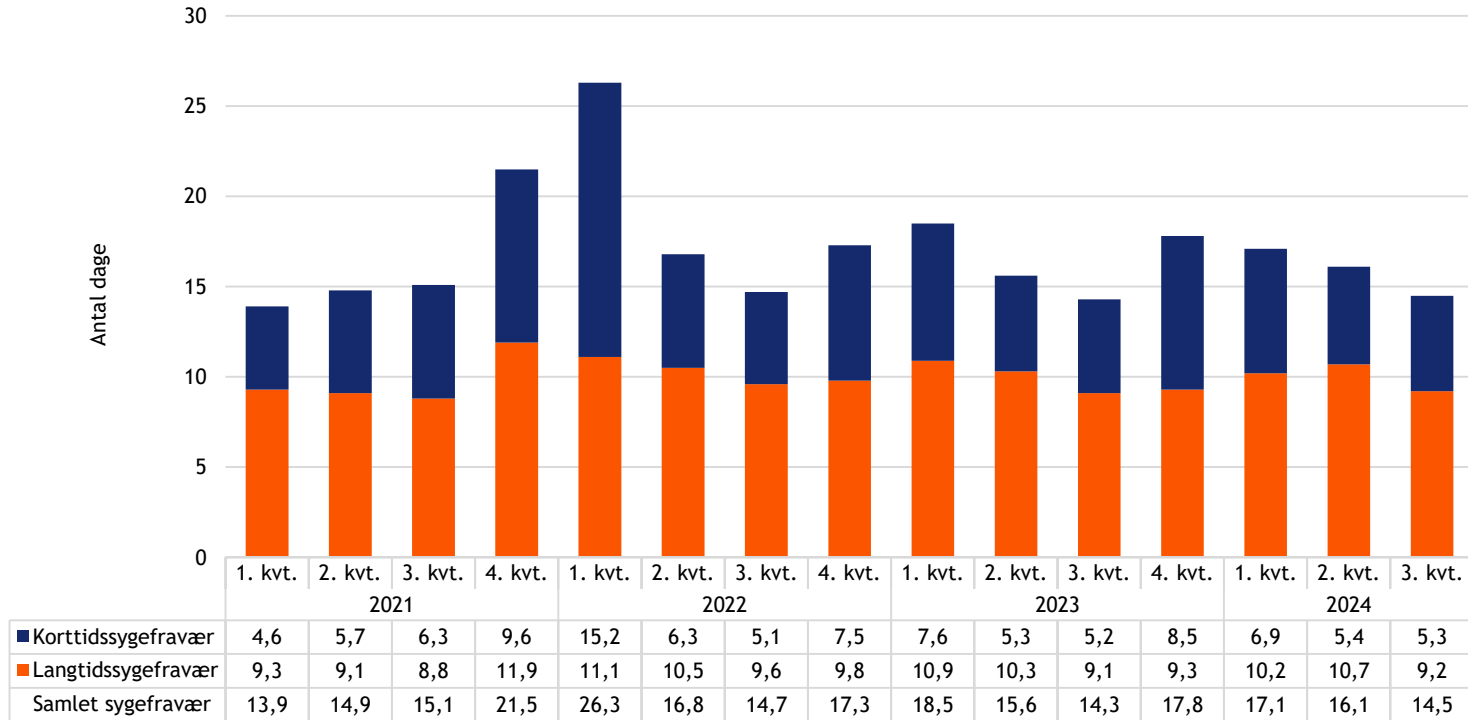


Sygefravær

Sygefraværet skal nedbringes yderligere

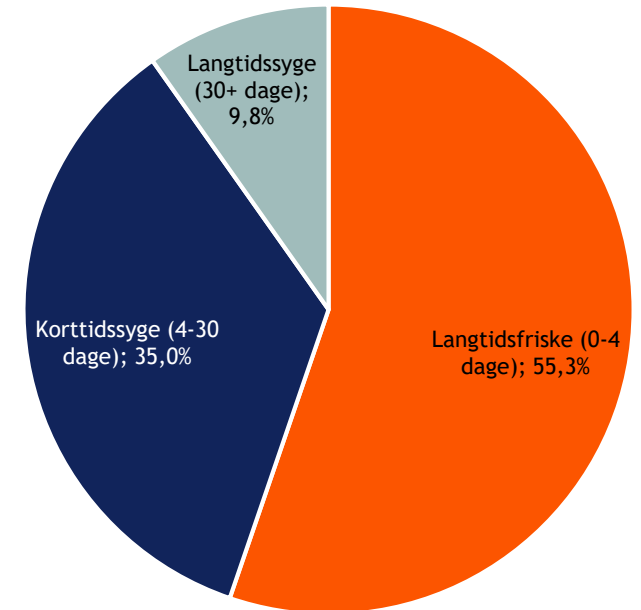
- Kriminalforsorgens sygefravær er steget med 0,2 dage i 3. kvartal 2024 sammenlignet med 3. kvartal 2023.
- Langtidssygefraværet er steget med 0,1 dage fra 9,1 dage i 3. kvartal 2023 til 9,2 dage i 3. kvartal 2024.
- Korttidssygefraværet er steget med 0,1 dage fra 5,2 dage til 5,3 dage fra 3. kvartal 2023 sammenlignet med 3. kvartal 2024.

Gennemsnitlig antal sygefraværsdage pr. årsværk (årseffekt)



	2021	2022	2023	2024 ÅTD
Korttidssygefravær	6,6	8,5	6,7	5,9
Langtidssygefravær	9,8	10,3	9,9	10
I alt	16,3	18,8	16,6	15,9

Medarbejdere fordelt på antal sygedage pr. september 2024 (rullende 12 mdr.)

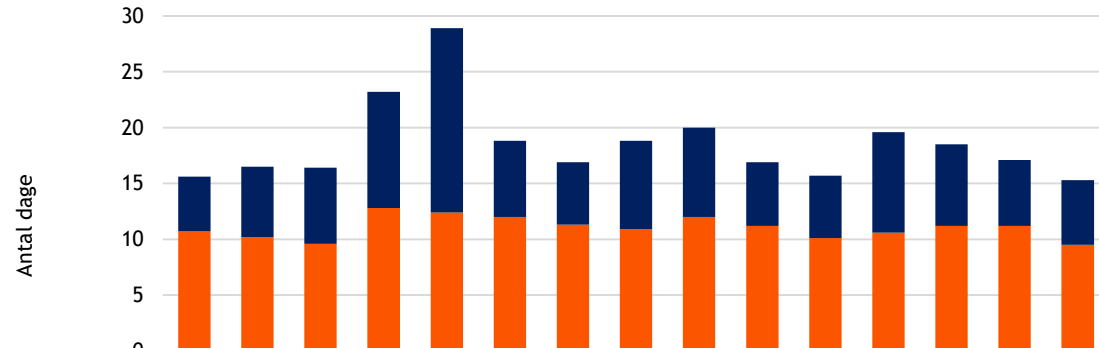


Sygefravær

Sygefraværet skal nedbringes yderligere

- Direktoratet og områdekontorenes samlede sygefravær er steget med 3 dage i 3. kvartal i 2024 sammenlignet med 3. kvartal 2023. Denne stigning ses primært i langtidssygefraværet, som er steget fra 5,2 dage i 3. kvartal 2023 til 8 dage i 3. kvartal 2024. Der ses også en mindre stigning i korttidssygefraværet fra 3,7 dage i 3. kvartal i 2023 til 3,8 dage i 3. kvartal 2024.
- Institutionerne inkl. KTBs samlede sygefravær er faldet med 0,5 dage i 3. kvartal i 2024 sammenlignet med 3. kvartal i 2023. Langtidssygefraværet er faldet fra 10,1 sygefraværsdage for 3. kvartal i 2023 til 9,5 i 2024, mens der i korttidssygefraværet er sket en stigning på 0,2 dage fra 5,6 sygefraværsdage i 3. kvartal 2023 til 5,8 sygefraværsdage i 3. kvartal i 2024.
- Både direktoratet, områdekontorer og institutioner er på nuværende tidspunkt over måltal for 2024 på hhv. 8 dage for direktoratet og områdekontorer og 14 dage for institutioner og Koncern Transport og Bevogtning.

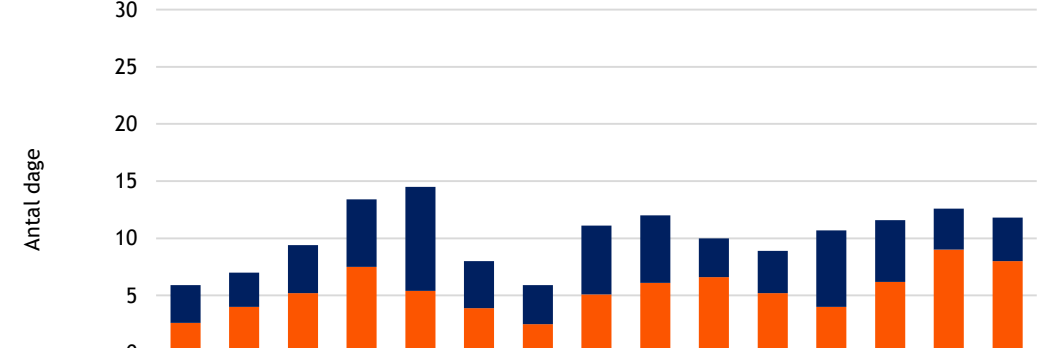
Gennemsnitlig antal sygefraværsdage pr. årsværk (årseffekt) - institutioner i områderne inkl. Koncern Transport og Bevogtning



Antal dage	2021				2022				2023				2024		
	1. kvt.	2. kvt.	3. kvt.	4. kvt.	1. kvt.	2. kvt.	3. kvt.	4. kvt.	1. kvt.	2. kvt.	3. kvt.	4. kvt.	1. kvt.	2. kvt.	3. kvt.
■ Korttidssygefravær	4,9	6,3	6,8	10,4	16,5	6,8	5,6	7,9	8,0	5,7	5,6	9,0	7,3	5,9	5,8
■ Langtidssygefravær	10,7	10,2	9,6	12,8	12,4	12,0	11,3	10,9	12,0	11,2	10,1	10,6	11,2	11,2	9,5
Samlet sygefravær	15,6	16,6	16,4	23,2	29,0	18,8	16,9	18,8	20,0	16,9	15,7	19,6	18,5	17,1	15,2

	2021	2022	2023	2024 ÅTD
Korttidssygefravær	4,1	5,6	4,9	4,3
Langtidssygefravær	4,8	4,2	5,5	7,8
I alt	9,0	9,8	10,4	12,1

Gennemsnitlig antal sygefraværsdage pr. årsværk (årseffekt) - områdekontorer og direktoratet ekskl. Koncern Transport og Bevogtning



Antal dage	2021				2022				2023				2024		
	1. kvt.	2. kvt.	3. kvt.	4. kvt.	1. kvt.	2. kvt.	3. kvt.	4. kvt.	1. kvt.	2. kvt.	3. kvt.	4. kvt.	1. kvt.	2. kvt.	3. kvt.
■ Korttidssygefravær	3,3	3,0	4,2	5,9	9,1	4,1	3,4	6,0	5,9	3,4	3,7	6,7	5,4	3,6	3,8
■ Langtidssygefravær	2,6	4,0	5,2	7,5	5,4	3,9	2,5	5,1	6,1	6,6	5,2	4,0	6,2	9	8
Samlet sygefravær	5,9	7,0	9,4	13,5	14,6	8,0	5,8	11,1	12,0	10,1	8,9	10,7	11,7	12,7	11,9

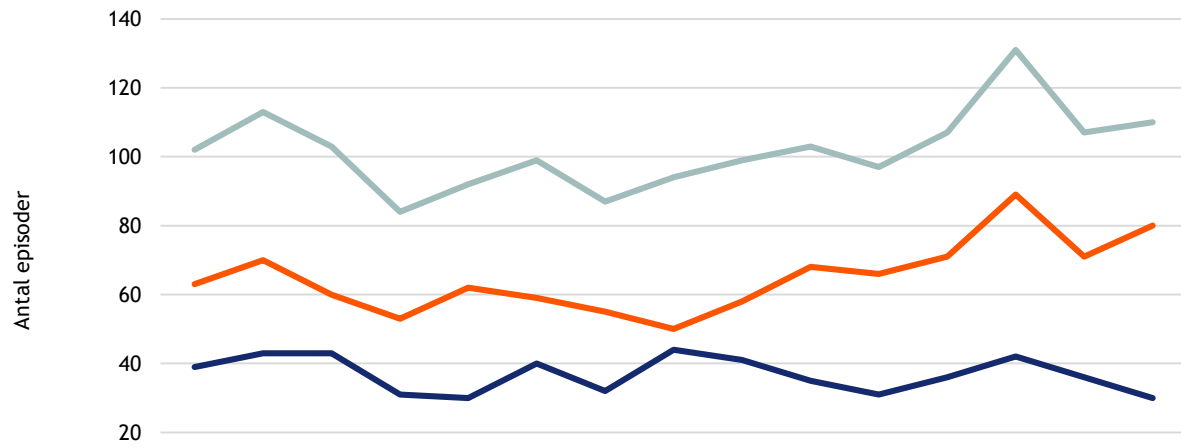
	2021	2022	2023	2024 ÅTD
Korttidssygefravær	7,1	9,2	7,1	6,3
Langtidssygefravær	10,8	11,7	11,0	10,6
I alt	17,9	20,9	18,1	16,9

Vold og trusler mod ansatte

Udviklingen i vold og trusler mod ansatte

- Kriminalforsorgen arbejder målrettet på at nedbringe vold og trusler mod ansatte.
- Tal for juli til september 2024 viser en stigning i antal episoder med vold og trusler fra 97 episoder i 3. kvartal 2023 til 110 episoder i 3. kvartal 2024. Fra 1. kvartal 2024 til 3. kvartal 2024 er der dog et fald på 21 episoder.
- Det samlede antal ansatte udsat for vold og trusler er faldet fra 167 i 3. kvartal 2023 til 160 i 3. kvartal 2024. Fra 1. kvartal 2024 til 3. kvartal 2024 er der et fald på 26 ansatte udsat for vold og trusler.

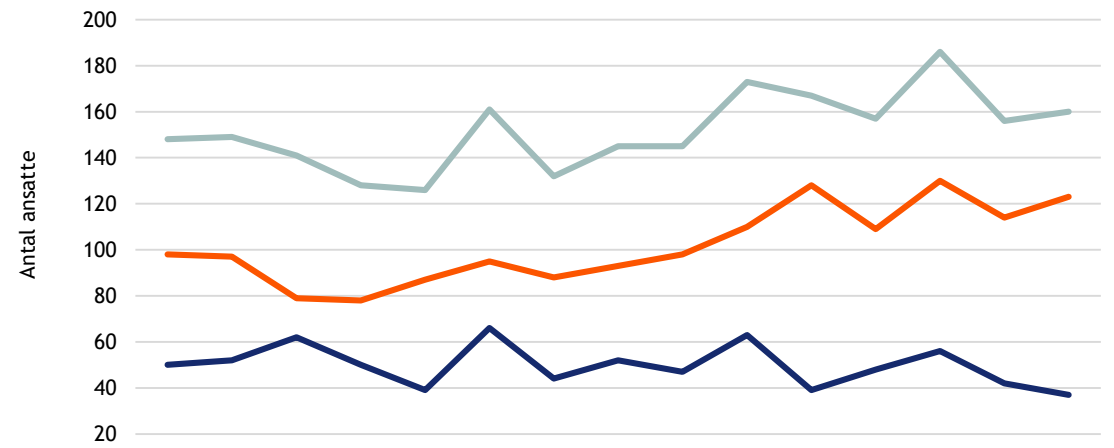
Udviklingen i volds- og trusselsepisoder



	2021				2022				2023				2024		
	1. kv.	2. kv.	3. kv.	4. kv.	1. kv.	2. kv.	3. kv.	4. kv.	1. kv.	2. kv.	3. kv.	4. kv.	1. kv.	2. kv.	3. kv.
Trusler	63	70	60	53	62	59	55	50	58	68	66	71	89	71	80
Vold	39	43	43	31	30	40	32	44	41	35	31	36	42	36	30
I alt	102	113	103	84	92	99	87	94	99	103	97	107	131	107	110

Episoder	2021	2022	2023	2024 ÅTD
Trusler	246	226	263	240
Vold	156	146	143	108
I alt	402	372	406	348

Udviklingen i antallet af ansatte udsat for vold og trusler



	2021				2022				2023				2024		
	1. kv.	2. kv.	3. kv.	4. kv.	1. kv.	2. kv.	3. kv.	4. kv.	1. kv.	2. kv.	3. kv.	4. kv.	1. kv.	2. kv.	3. kv.
Trusler	98	97	79	78	87	95	88	93	98	110	128	109	130	114	123
Vold	50	52	62	50	39	66	44	52	47	63	39	48	56	42	37
I alt	148	149	141	128	126	161	132	145	145	173	167	157	186	156	160

Personer	2021	2022	2023	2024 ÅTD
Trusler	352	363	445	367
Vold	214	201	197	135
I alt	566	564	642	502