



Tal fra kriminalforsorgen – 2. kvartal 2024

Indledning

Tal fra kriminalforsorgen er udarbejdet af Direktoratet for Kriminalforsorgen og publiceres hvert kvartal med udvalgte faste emner og dertil skiftende emner.

Faste emner:

- Kapacitetsudnyttelse
- Til- og afgang af fængsels- og transportbetjente
- Sygefravær
- Vold og trusler mod ansatte

Medmindre andet fremgår, er tallene baseret på udtræk fra kriminalforsorgens systemer i juli 2024. Tal for 2024 er foreløbige og kan ændre sig ved efterregistreringer. Afrundinger kan medføre, at summen af en talrække i nogle tabeller afviger fra totalen. Tal fra Grønland og Færøerne er ikke medtaget.

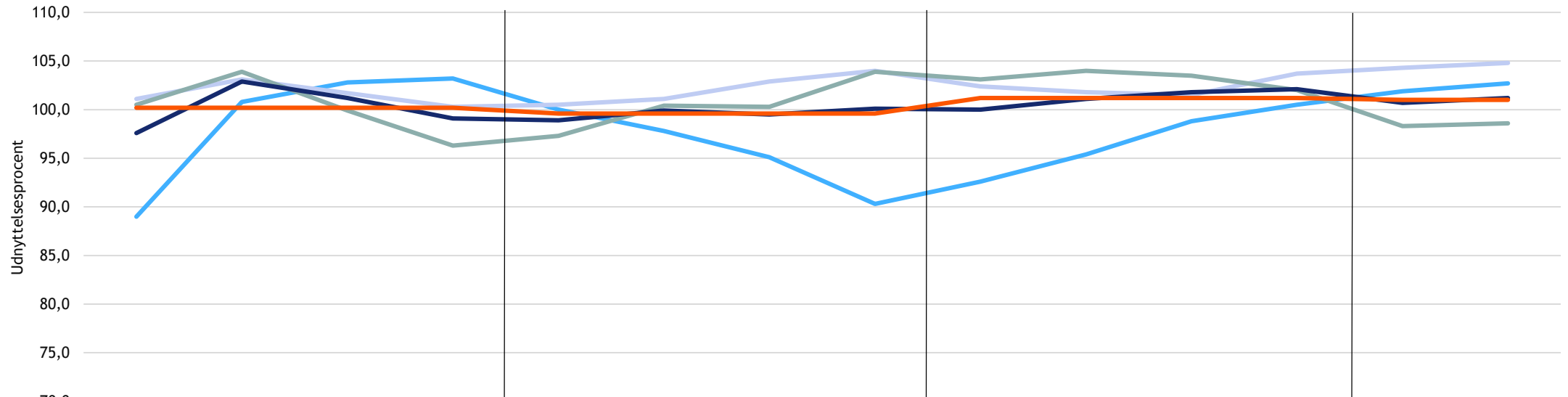
Spørgsmål til publikationen bedes rettet til kriminalforsorgens kommunikationsenhed på mail presse@krfo.dk eller telefon 7255 4141.

Kapacitetsudnyttelse

Høj udnyttelsesgrad

- I 2. kvartal 2024 var den gennemsnitlige kapacitetsudnyttelse 101,2 pct. med den højeste gennemsnitlige kapacitetsudnyttelse på de lukkede pladser med 104,8 pct. og den laveste gennemsnitlige kapacitetsudnyttelse på arrestpladser med 98,6 pct.
- Ved udgangen af 2. kvartal 2024 havde kriminalforsorgen 4.128 aktive fængsels- og arrestpladser.
- Den største ændring fra 1. kvartal 2024 til 2. kvartal 2024 er kapacitetsudnyttelsen på de åbne pladser, som er steget med 0,8 procentpoint fra 101,9 pct. til 102,7 pct. Dette skyldes primært en stigning i antallet af afsonere.
- Selv om antallet af arrester har været faldende, er kapacitetsudnyttelsesgraden på arrestpladserne steget med 0,3 procentpoint, fra 98,3 pct. i 1. kvartal 2024 til 98,6 pct. i 2. kvartal 2024. Dette skyldes et stigende antal dømte, som afsoner på arrestpladser og afventer overførsel til lukket kapacitet.

Udviklingen i kapacitetsudnyttelse 2021-2024 - pladstyper



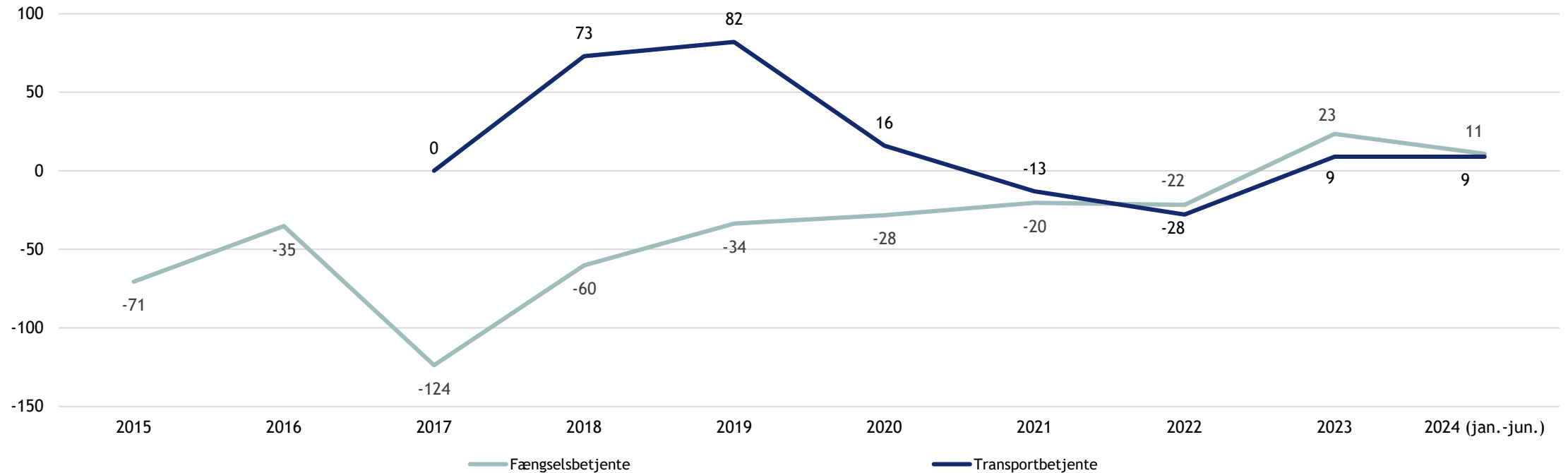
	2021				2022				2023				2024	
	1. kv.	2. kv.	3. kv.	4. kv.	1. kv.	2. kv.	3. kv.	4. kv.	1. kv.	2. kv.	3. kv.	4. kv.	1. kv.	2. kv.
Åbne pladser	89,0	100,8	102,8	103,2	100,0	97,8	95,1	90,3	92,6	95,4	98,8	100,5	101,9	102,7
Lukkede pladser	101,1	103,1	101,7	100,3	100,5	101,1	102,9	104,0	102,4	101,8	101,5	103,7	104,3	104,8
Arrestpladser	100,5	103,9	99,9	96,3	97,3	100,4	100,3	103,9	103,1	104,0	103,5	102,0	98,3	98,6
Samlet	97,6	102,9	101,2	99,1	98,9	99,9	99,5	100,1	100,0	101,1	101,8	102,1	100,7	101,2
Årsgennemsnit	100,2	100,2	100,2	100,2	99,6	99,6	99,6	99,6	101,2	101,2	101,2	101,2	101,0	101,0

Til- og afgang af fængsels- og transportbetjente

Behov for flere betjente

- Kriminalforsorgen arbejder fortsat målrettet på at rekruttere flere fængsels- og transportbetjente.
- I perioden fra januar – juni 2024 blev der optaget 71 fængselsbetjente og 24 transportbetjente, mens der herudover blev genansat 5 tidligere færdiguddannede fængselsbetjente.
- I samme periode var der en afgang på 65 fængselsbetjente og 15 transportbetjente
- Samlet var der således fra januar – juni 2024 en nettotilgang på 11 fængselsbetjente og 9 transportbetjente.

Nettotilgang af fængsels- og transportbetjente, inkl. meritbetjente og genansættelser

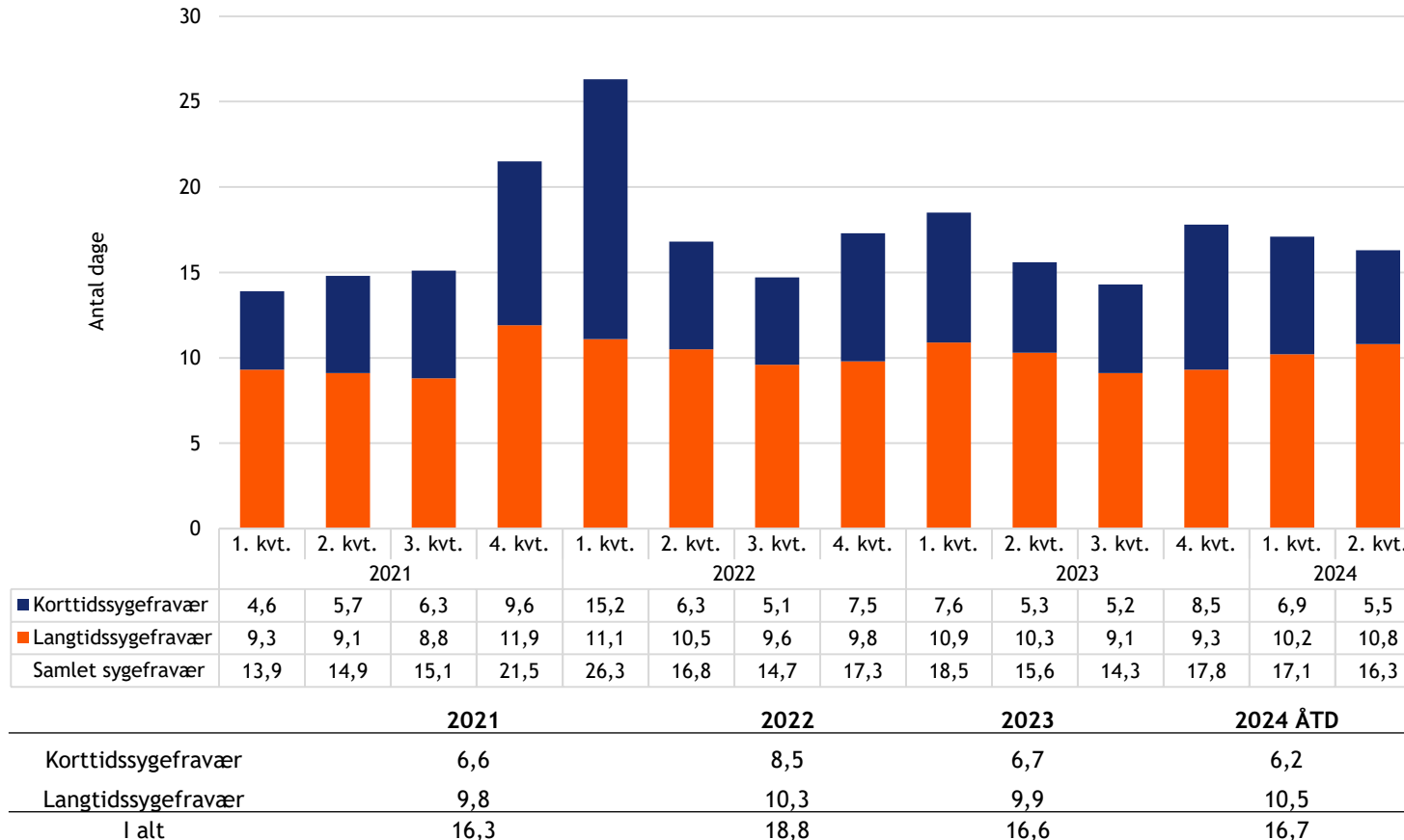


Sygefravær

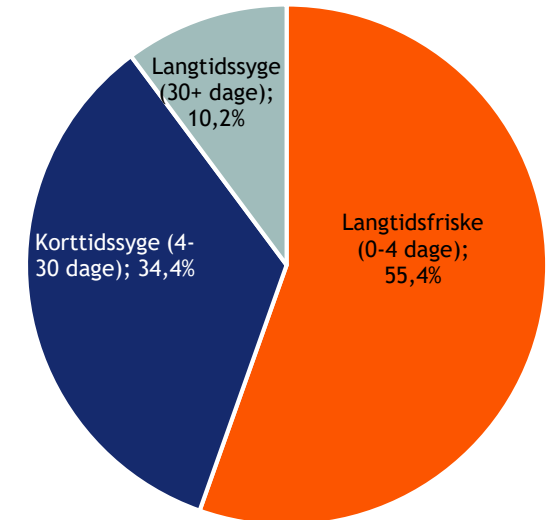
Sygefraværet skal nedbringes yderligere

- Kriminalforsorgens sygefravær er steget med 0,7 dage i 2. kvartal 2024 sammenlignet med 2. kvartal 2023.
- Langtidssygefraværet er steget med 0,5 dage fra 10,3 dage i 2. kvartal 2023 til 10,8 dage i 2. kvartal 2024. Korttidssygefraværet er steget en smule fra 5,3 dage til 5,5 dage fra 2. kvartal 2023 sammenlignet med 2. kvartal 2024.

Gennemsnitlig antal sygefraværsdage pr. årsværk (årseffekt)



Medarbejdere fordelt på antal sygedage pr. juni 2024 (rullende 12 mdr.)

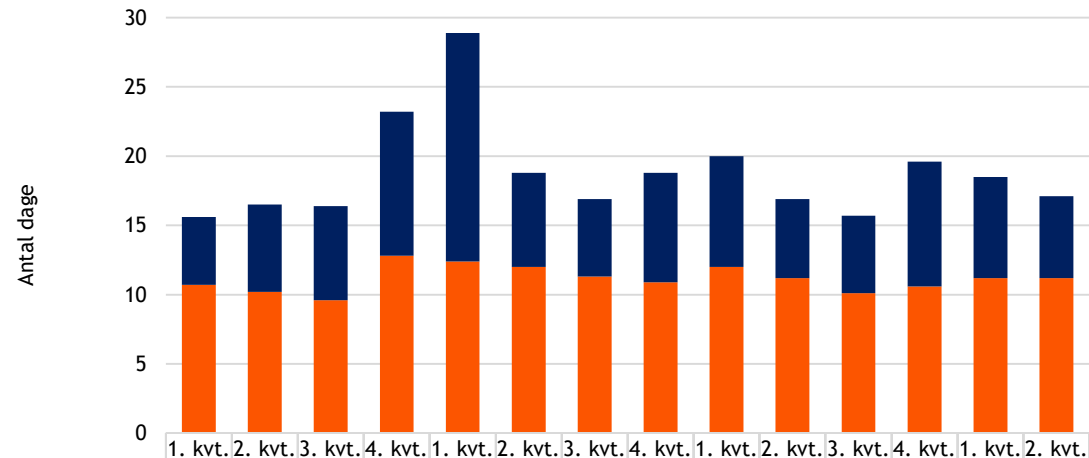


Sygefravær

Sygefraværet skal nedbringes yderligere

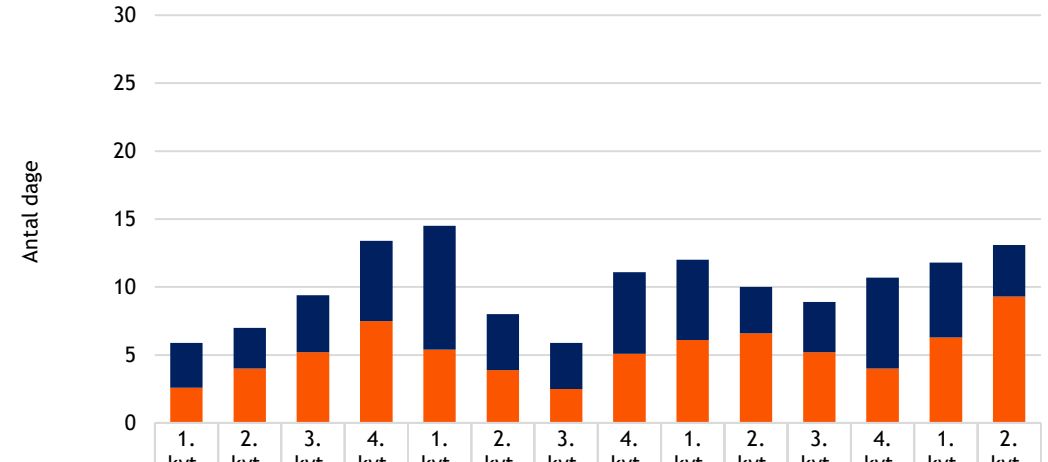
- Udviklingen i både institutionernes langtids- og korttidssygefravær er stabil sammenlignet med sygefraværet i 2. kvartal 2023. Langtidssygefraværet ligger uændret på 11,2 sygefraværdsdage for 2. kvartal i både 2023 og 2024, mens korttidssygefraværet ser en lille stigning fra 5,7 sygefraværdsdage i 2. kvartal 2023 til 5,9 sygefraværdsdage i 2. kvartal af 2024.
- Direktoratet og områdekontorenes sygefravær er samlet set steget med 3 sygefraværdsdage sammenlignet med 2. kvartal 2023. Denne stigning ses primært i langtidssygefraværet, som er steget fra 6,6 sygefraværdsdage i 2. kvartal 2023 til 9,3 sygefraværdsdage i 2. kvartal 2024. Korttidssygefraværet oplever kun en mindre stigning fra 3,4 sygefraværdsdage i 2023 til 3,8 sygefraværdsdage i 2024.
- Både institutioner og direktorat og områdekontorer er på nuværende tidspunkt over måltal for 2024 på hhv. 14 dage for institutioner og Koncern Transport og Bevogtning og 8 dage for direktoratet og områdekontorer.

Gennemsnitlig antal sygefraværdsdage pr. årsværk (årseffekt) - institutioner i områderne inkl. Koncern Transport og Bevogtning



	2021				2022				2023				2024 ÅTD	
	1. kv.	2. kv.	3. kv.	4. kv.	1. kv.	2. kv.	3. kv.	4. kv.	1. kv.	2. kv.	3. kv.	4. kv.	1. kv.	2. kv.
■ Korttidssygefravær	4,9	6,3	6,8	10,4	16,5	6,8	5,6	7,9	8,0	5,7	5,6	9,0	7,3	5,9
■ Langtidssygefravær	10,7	10,2	9,6	12,8	12,4	12,0	11,3	10,9	12,0	11,2	10,1	10,6	11,2	11,2
Samlet sygefravær	15,6	16,6	16,4	23,2	29,0	18,8	16,9	18,8	20,0	16,9	15,7	19,6	18,5	17,1
	2021				2022				2023				2024 ÅTD	
Korttidssygefravær	7,1				9,2				7,1				6,6	
Langtidssygefravær	10,8				11,7				11,0				11,2	
I alt	17,9				20,9				18,1				17,8	

Gennemsnitlig antal sygefraværdsdage pr. årsværk (årseffekt) - områdekontorer og direktoratet ekskl. Koncern Transport og Bevogtning



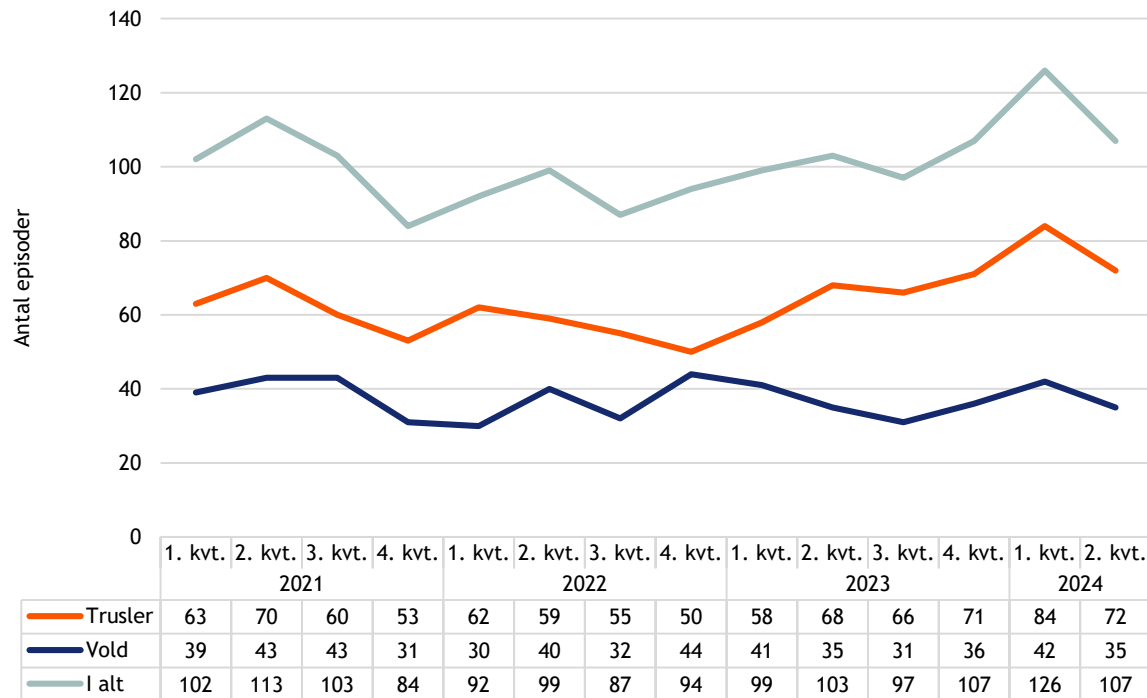
	2021				2022				2023				2024 ÅTD	
	1. kv.	2. kv.	3. kv.	4. kv.	1. kv.	2. kv.	3. kv.	4. kv.	1. kv.	2. kv.	3. kv.	4. kv.	1. kv.	2. kv.
■ Korttidssygefravær	3,3	3,0	4,2	5,9	9,1	4,1	3,4	6,0	5,9	3,4	3,7	6,7	5,5	3,8
■ Langtidssygefravær	2,6	4,0	5,2	7,5	5,4	3,9	2,5	5,1	6,1	6,6	5,2	4,0	6,3	9,3
Samlet sygefravær	5,9	7,0	9,4	13,5	14,6	8,0	5,8	11,1	12,0	10,1	8,9	10,7	11,7	13,1
	2021				2022				2023				2024 ÅTD	
Korttidssygefravær	4,1				5,6				4,9				4,6	
Langtidssygefravær	4,8				4,2				5,5				7,8	
I alt	9,0				9,8				10,4				12,4	

Vold og trusler mod ansatte

Udviklingen i vold og trusler mod ansatte

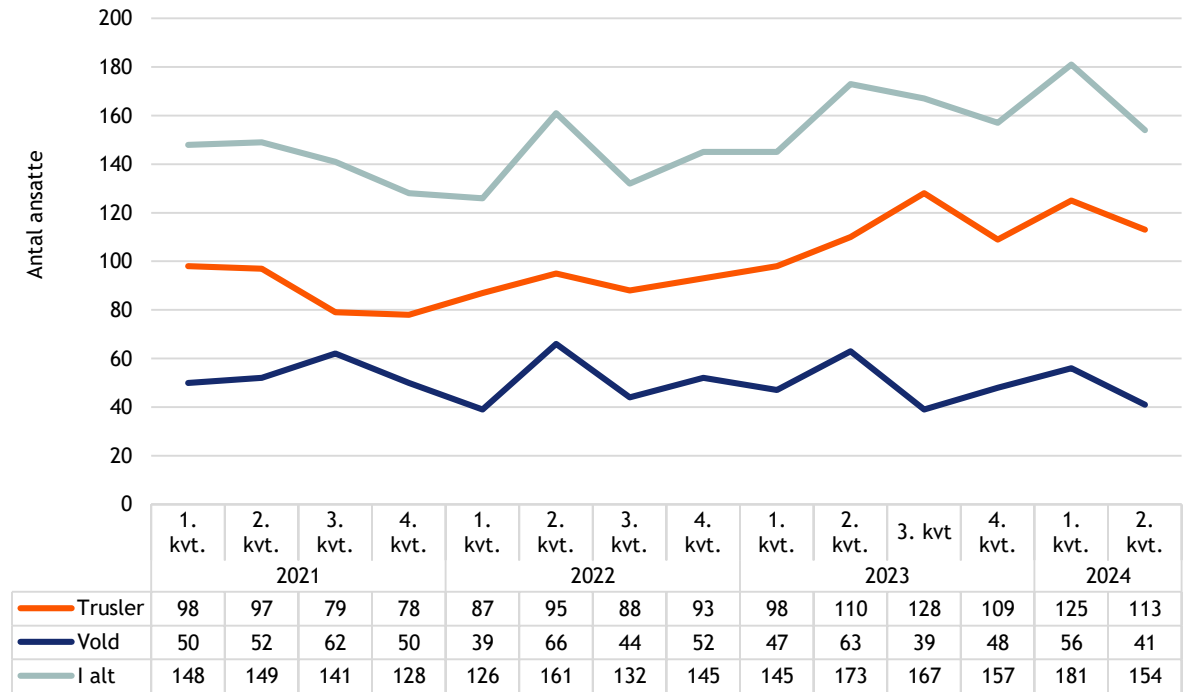
- Kriminalforsorgen arbejder målrettet på at nedbringe vold og trusler mod ansatte.
- Tal for april til juni 2024 viser en mindre stigning i antal episoder med vold og trusler, fra 103 episoder i 2. kvartal 2023 til 107 episoder i 2. kvartal 2024. Fra 1. kvartal 2024 til 2. kvartal 2024 er der et fald på 19 episoder.
- Det samlede antal ansatte udsat for vold og trusler i samme periode er faldet fra 173 i 2. kvartal 2023 til 154 i 2. kvartal 2024. Fra 1. kvartal 2024 til 2. kvartal 2024 er der et fald på 27 personer.

Udviklingen i volds- og trusselsepisoder



Episoder	2021	2022	2023	2024 ÅTD
Trusler	246	226	263	156
Vold	156	146	143	77
I alt	402	372	406	233

Udviklingen i antallet af ansatte udsat for vold og trusler



Personer	2021	2022	2023	2024 ÅTD
Trusler	352	363	445	238
Vold	214	201	197	97
I alt	566	564	642	335