



Tal fra kriminalforsorgen – 1. kvartal 2024

Indledning

Tal fra kriminalforsorgen er udarbejdet af Direktoratet for Kriminalforsorgen og publiceres hvert kvartal med udvalgte faste emner og dertil skiftende emner.

Faste emner:

- Kapacitetsudnyttelse
- Til- og afgang af fængsels- og transportbetjente
- Sygefravær
- Vold og trusler mod ansatte

Medmindre andet fremgår, er tallene baseret på udtræk fra kriminalforsorgens systemer i april 2024. Tal for 2023 og 2024 er foreløbige og kan ændre sig ved efterregistreringer. Afrundinger kan medføre, at summen af en talrække i nogle tabeller afviger fra totalen. Tal fra Grønland og Færøerne er ikke medtaget.

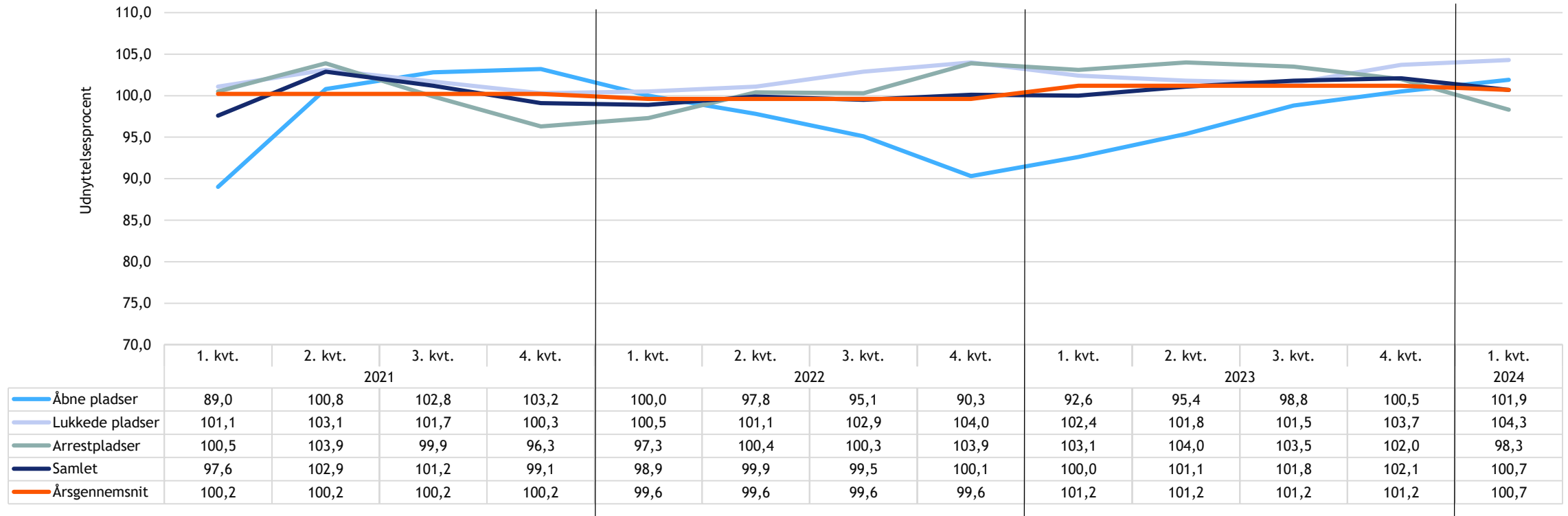
Spørgsmål til publikationen bedes rettet til kriminalforsorgens kommunikationsenhed på mail presse@krfo.dk eller telefon 7255 4141.

Kapacitetsudnyttelse

Høj udnyttelsesgrad

- I 1. kvartal 2024 var den gennemsnitlige kapacitetsudnyttelse 100,7 pct. med den højeste gennemsnitlige kapacitetsudnyttelse på de lukkede pladser med 104,3 pct. og den laveste gennemsnitlige kapacitetsudnyttelse på arrestpladser med 98,3 pct.
- Ved udgangen af 1. kvartal 2024 havde kriminalforsorgen 4.112 aktive fængsels- og arrestpladser.
- Den største ændring fra 4. kvartal 2023 til 1. kvartal 2024 er kapacitetsudnyttelsen på arrestpladserne, som er faldet med 3,7 procentpoint fra 102,0 pct. til 98,3 pct. Dette skyldes primært et fald i antallet af arrestanter.
- Kapacitetsudnyttelsesgraden på de åbne pladser er derimod steget med 1,4 procentpoint, fra 100,5 pct. i 4. kvartal 2023 til 101,9 pct. i 1. kvartal 2024. Dette skyldes, at der er blevet nedlukket et betydeligt antal åbne pladser i Horsørød Fængsel på grund af skimmelsvamp.

Udviklingen i kapacitetsudnyttelse 2021-2024 - pladstyper

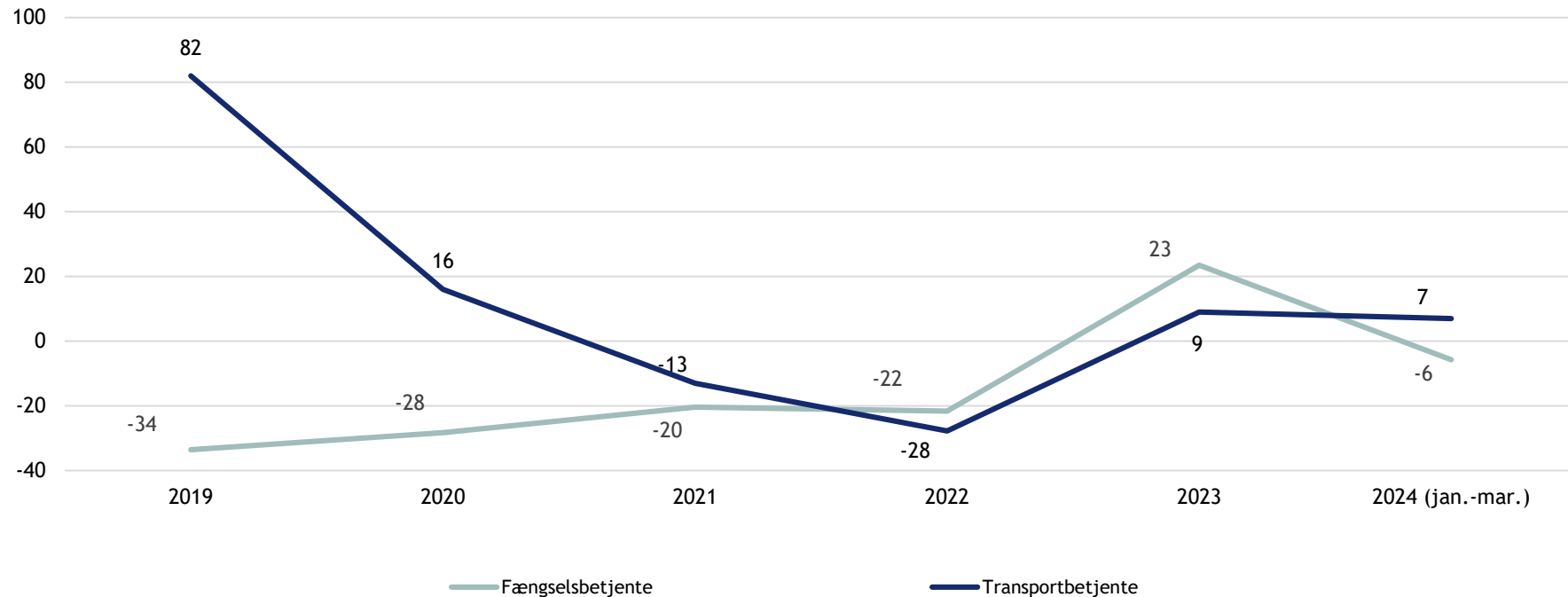


Til- og afgang af fængsels- og transportbetjente

Behov for flere betjente

- Kriminalforsorgen arbejder fortsat målrettet på at rekruttere flere fængsels- og transportbetjente.
- I perioden fra januar – marts 2024 blev der optaget 29 fængselsbetjente og 11 transportbetjente, mens der herudover blev genansat 2 tidligere færdiguddannede fængselsbetjente.
- I samme periode var der en afgang på 37 fængselsbetjente og 4 transportbetjente
- Samlet var der således fra januar – marts 2024 en nettotilgang på -6 fængselsbetjente og 7 transportbetjente.

Netto tilgang af fængsels- og transportbetjente, inkl. meritbetjente og genansættelser

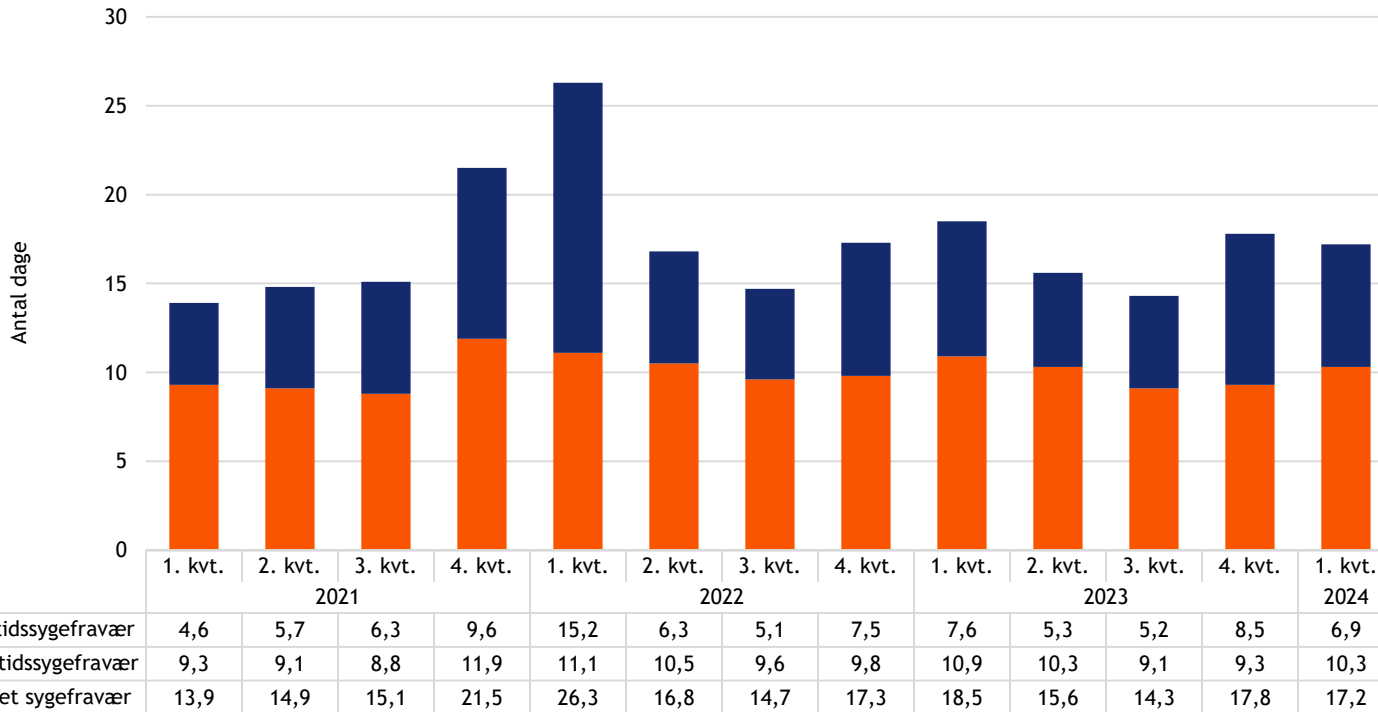


Sygefravær

Sygefraværet skal nedbringes yderligere

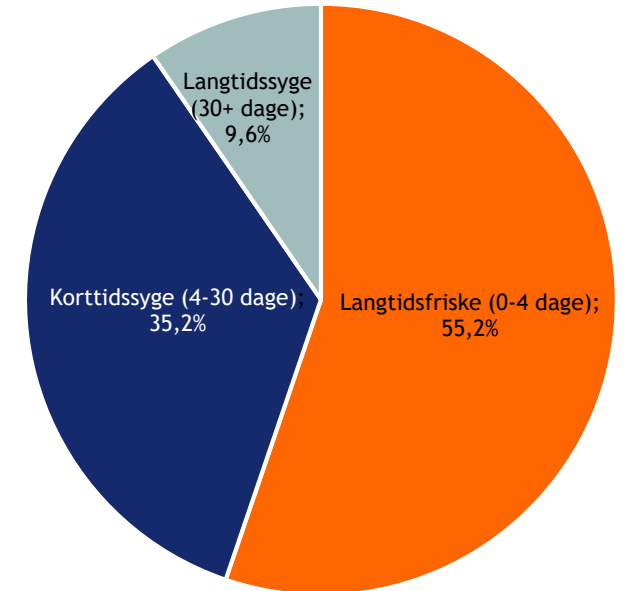
- Kriminalforsorgens sygefravær er faldet i 1. kvartal 2024 sammenlignet med 1. kvartal 2023.
- De seneste 4 kvartaler (2., 3. og 4. kvartal 2023 samt 1. kvartal 2024) har langtidssygefraværet været forholdsvis stabilt mellem 9,1 og 10,3 dage. Korttidssygefraværet er steget i 1. og 4. kvartal sammenlignet med 2. og 3. kvartal. Det er forventeligt med udsving i sygefravær mellem kvartalerne, da sygefravær er sæsonbetinget og er højest i vintermånederne.

Gennemsnitlig antal sygefraværsdage pr. årsværk (årseffekt)



	2021	2022	2023	2024 ÅTD
Korttidssygefravær	6,6	8,5	6,7	6,9
Langtidssygefravær	9,8	10,3	9,9	10,3
I alt	16,3	18,8	16,6	17,2

Medarbejdere fordelt på antal sygedage pr. marts 2024 (rullende 12 mdr.)

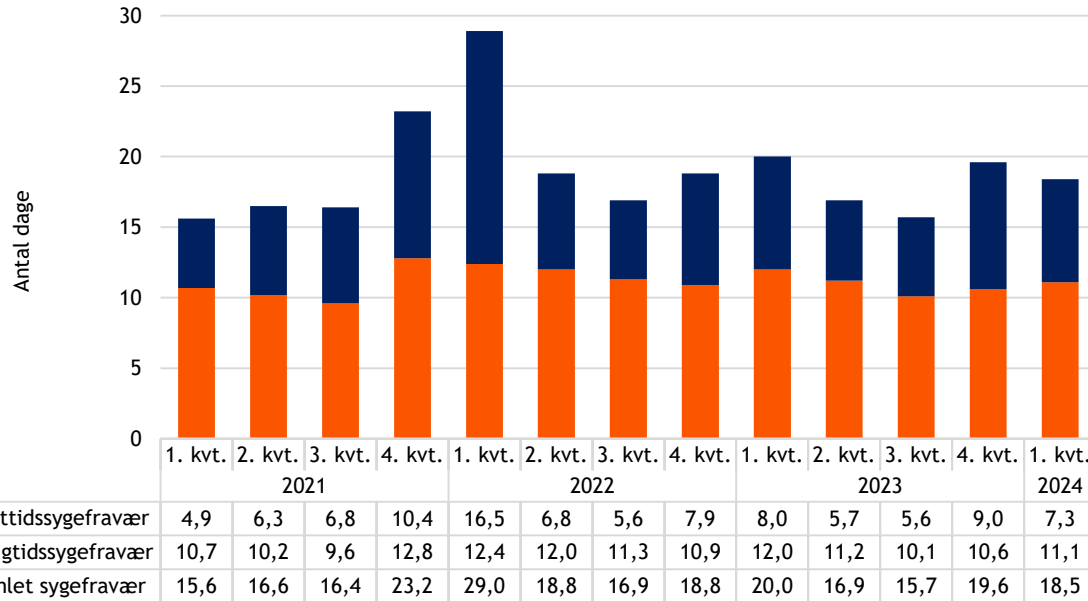


Sygefravær

Sygefraværet skal nedbringes yderligere

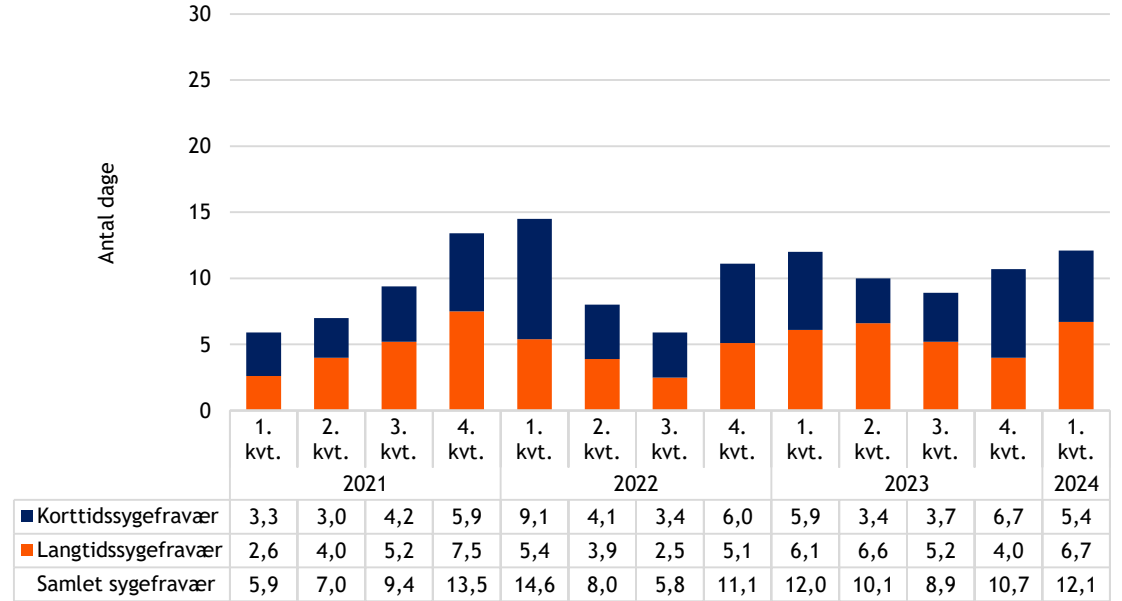
- På institutioner har langtidssygefraværet de seneste fire kvartaler ligget på mellem 10,1 og 11,2 dage. I korttidssygefraværet ses der et fald sammenlignet med 1. kvartal i 2023.
- For direktoratet og områdekontorene er der sket en mindre stigning i langtidssygefraværet sammenlignet med 1. kvartal 2023 fra 6,1 dage i 1. kvartal 2023 til 6,7 dage i 1. kvartal 2024. For korttidssygefraværet ses der i 4. kvartal 2023 og 1. kvartal 2024 en stigning sammenlignet med 2. og 3. kvartal 2023, hvilket er forventeligt i forhold til at flere er syge om vinteren.
- Både institutioner og direktorat og områdekontorer er på nuværende tidspunkt over måltal for 2024 på hhv. 14 dage for institutioner og Koncern Transport og Bevogtning og 8 dage for direktoratet og områdekontorer. Det forventes, at sygefraværet vil falde i løbet af 2. og 3. kvartal 2024.

Gennemsnitlig antal sygefraværsdage pr. årsværk (årseffekt) - institutioner i områderne inkl. Koncern Transport og Bevogtning



	2021	2022	2023	2024 ÅTD
Korttidssygefravær	7,1	9,2	7,1	7,3
Langtidssygefravær	10,8	11,7	11,0	11,1
I alt	17,9	20,9	18,1	18,5

Gennemsnitlig antal sygefraværsdage pr. årsværk (årseffekt) - områdekontorer og direktoratet ekskl. Koncern Transport og Bevogtning



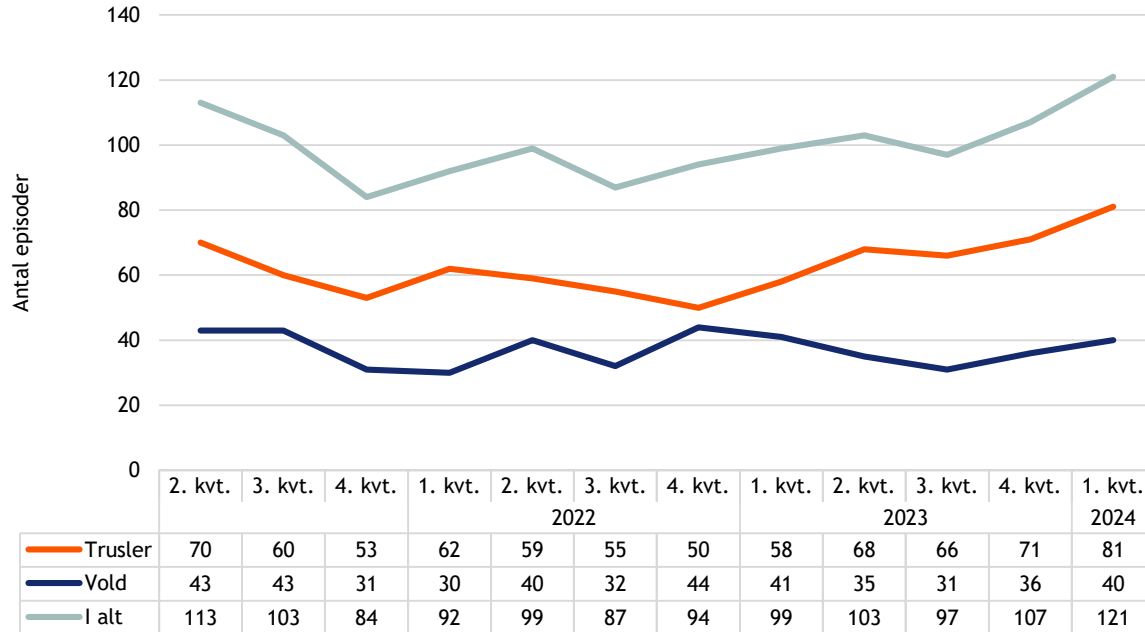
	2021	2022	2023	2024 ÅTD
Korttidssygefravær	4,1	5,6	4,9	5,4
Langtidssygefravær	4,8	4,2	5,5	6,7
I alt	9,0	9,8	10,4	12,1

Vold og trusler mod ansatte

Udviklingen i vold og trusler mod ansatte

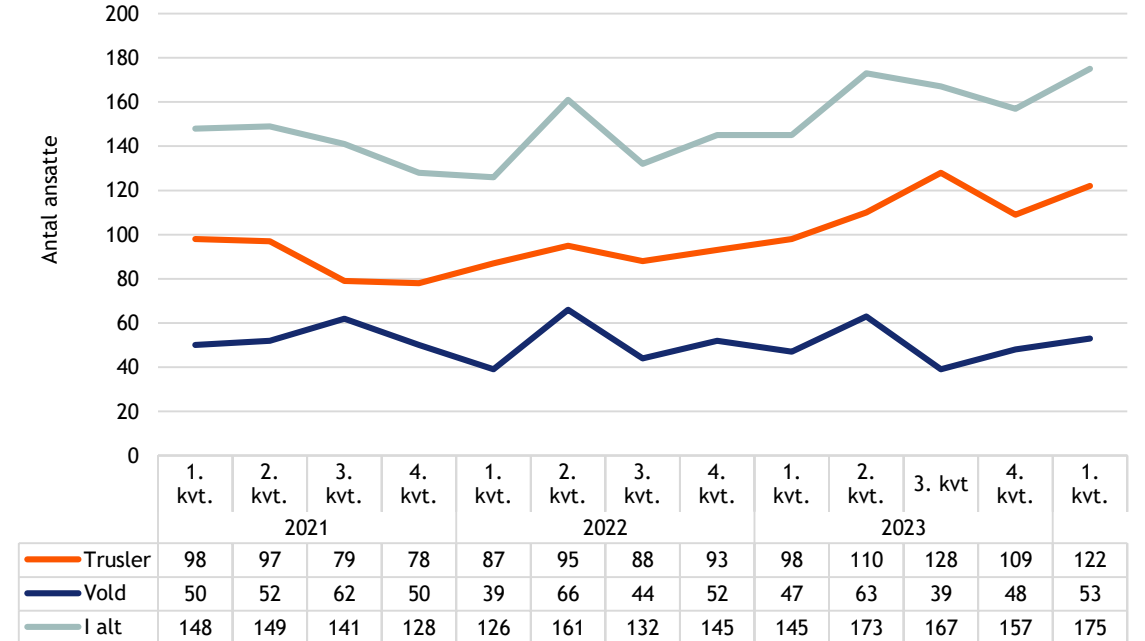
- Kriminalforsorgen arbejder målrettet på at nedbringe vold og trusler mod ansatte.
- Tal for januar til marts 2024 viser en stigning i antal episoder med vold og trusler, fra 99 episoder i 1. kvartal 2023 til 121 episoder i 1. kvartal 2024.
- Tilsvarende tendens gør sig også gældende, når der ses på det samlede antal ansatte udsat for vold og trusler i samme periode.
- Det er særligt antallet af episoder med trusler mod ansatte, der er i stigning.
- Stigningen er primært drevet af flere hændelser i Område Vest. Årsagerne undersøges af området og controllingindsatsen er intensiveret med henblik på at få iværksat de nødvendige forebyggende foranstaltninger, for at få udviklingen tilbage i en nedadgående retning.

Udviklingen i volds- og trusselsepisoder



Episoder	2021	2022	2023	2024 ÅTD
Trusler	246	226	263	81
Vold	156	146	143	40
I alt	402	372	406	121

Udviklingen i antallet af ansatte udsat for vold og trusler



Personer	2021	2022	2023	2024 ÅTD
Trusler	352	363	407	122
Vold	214	201	179	53
I alt	566	564	586	175