



Tal fra kriminalforsorgen - 2. kvartal 2023

Indledning

Tal fra kriminalforsorgen er udarbejdet af Direktoratet for Kriminalforsorgen og publiceres hvert kvartal med udvalgte faste emner og dertil skiftende emner.

Faste emner:

- Kapacitetsudnyttelse
- Til- og afgang af fængsels- og transportbetjente
- Sygefravær
- Vold og trusler mod ansatte

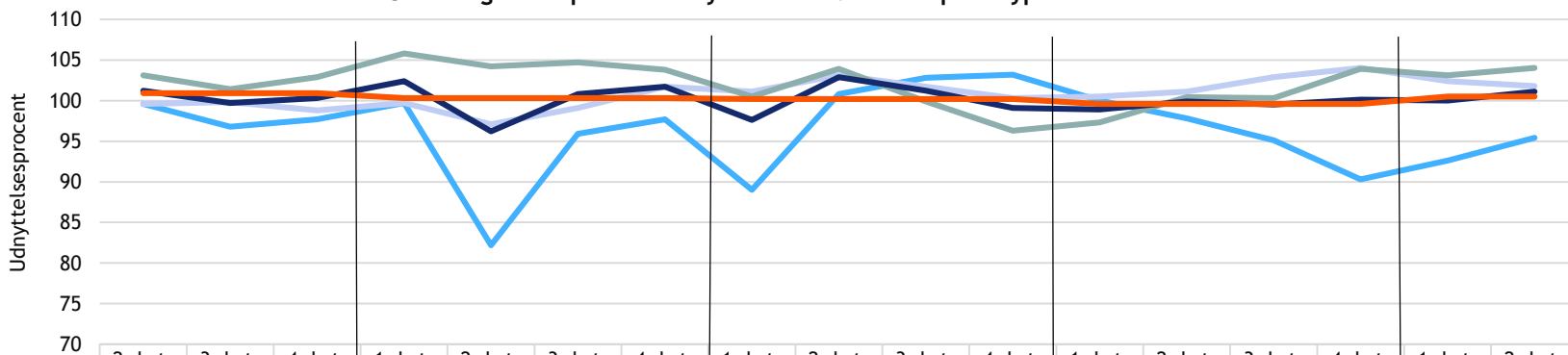
Medmindre andet fremgår, er tallene baseret på udtræk fra kriminalforsorgens systemer i august 2023. Tal for 2023 er foreløbige og kan ændre sig ved efterregistreringer. Afrundinger kan medføre, at summen af en talrække i nogle tabeller afviger fra totalen. Tal fra Grønland og Færøerne er ikke medtaget.

Spørgsmål til publikationen bedes rettet til kriminalforsorgens kommunikationsenhed på mail presse@krfo.dk eller telefon 7255 4141.

Fortsat høj udnyttelsesgrad

- I 2. kvartal 2023 er den gennemsnitlige kapacitetsudnyttelse 101,1 pct., fordelt på lukkede pladser med 101,8 pct., åbne pladser med 95,4 pct. og arrestpladser med 104,0 pct.
- Kriminalforsorgen har ved udgangen af 2. kvartal 2023 4.128 aktive fængsels- og arrestpladser. Grundet fund af skimmelsvamp er der i 2. kvartal 2023 blevet inaktiveret yderligere 93 åbne pladser, og åbnet 29 åbne pladser som dobbeltceller, i Horserød Fængsel. 2 lukkede pladser i Kragshoved Fængsel er midlertidigt inaktiveret grundet renovering.
- Kriminalforsorgen har tidligere på året inaktiveret 23 pladser i Horserød Fængsel grundet fund af skimmelsvamp. Muligheden for genaktivering af nedlukningerne i forbindelse med skimmelsvamp i Horserød Fængsel er endnu ukendt. Som følge af nedlukningerne i Horserød Fængsel forventes 50 åbne pladser i Udlændingecenter Ellebæk ibrugtaget ultimo 2023.
- For at imødegå den høje kapacitetsudnyttelse i arrestsektoren, forventes 48 tidligere inaktiverede pladser (ifm. krisepakken) og 12 nye pladser i Køge Arrest (gen)aktiveret ultimo 2023.

Udviklingen i kapacitetsudnyttelse 2019-2023 - pladstyper



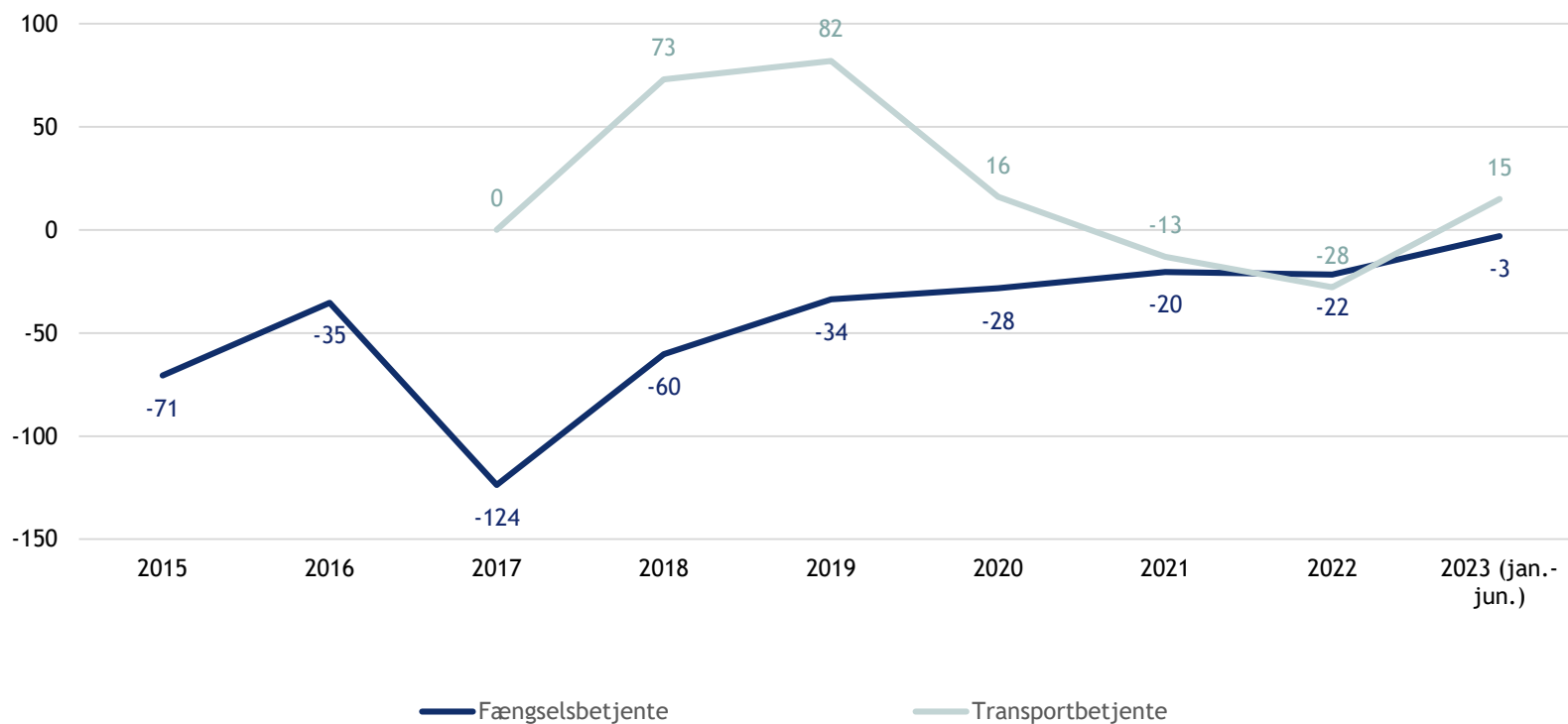
	2. kvrt. 2019	3. kvrt. 2019	4. kvrt. 2019	1. kvrt. 2020	2. kvrt. 2020	3. kvrt. 2020	4. kvrt. 2020	1. kvrt. 2021	2. kvrt. 2021	3. kvrt. 2021	4. kvrt. 2021	1. kvrt. 2022	2. kvrt. 2022	3. kvrt. 2022	4. kvrt. 2022	1. kvrt. 2023	2. kvrt. 2023
Åbne pladser	99,6	96,8	97,7	99,7	82,2	95,9	97,7	89,0	100,8	102,8	103,2	100,0	97,8	95,1	90,3	92,6	95,4
Lukkede pladser	99,6	99,8	98,8	99,7	97,1	99,1	101,7	101,1	103,1	101,7	100,3	100,5	101,1	102,9	104,0	102,4	101,8
Arrestpladser	103,1	101,4	102,9	105,8	104,2	104,7	103,8	100,5	103,9	99,9	96,3	97,3	100,4	100,3	103,9	103,1	104
Samlet	101,2	99,7	100,3	102,4	96,2	100,8	101,7	97,6	102,9	101,2	99,1	98,9	99,9	99,5	100,1	100,0	101,1
Årsgennemsnit	100,9	100,9	100,9	100,3	100,3	100,3	100,3	100,2	100,2	100,2	100,2	99,6	99,6	99,6	99,6	100,5	100,5

Til- og afgang af fængsels- og transportbetjente

Behov for nye betjente

- Kriminalforsorgen har fortsat et stort fokus på rekruttering af fængsels- og transportbetjente.
- I januar- juni 2023 var der en tilgang på 89 fængselsbetjente (tallet er inkl. genansættelser) og 30 transportbetjente (tallet er inkl. genansættelser).
- I januar-juni 2023 var der en afgang på 92 fængselsbetjente og 15 transportbetjente.
- Samlet er der således i 2. kvartal 2023 en nettotilgang på -3 fængselsbetjente og 15 transportbetjente.

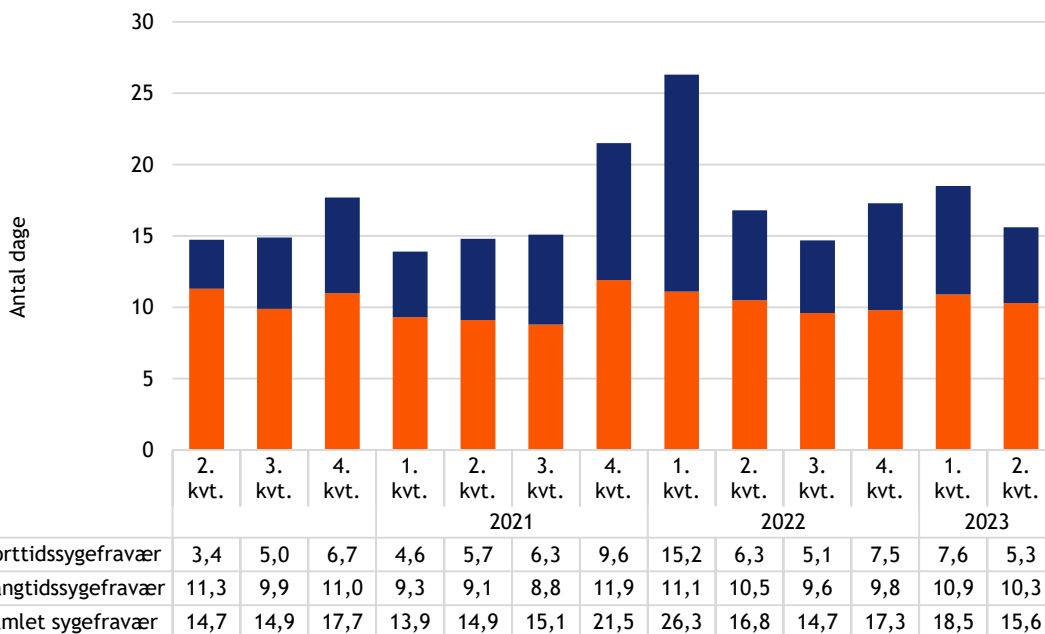
Nettotilgang af fængsels- og transportbetjente, inkl. meritbetjente og genansættelser



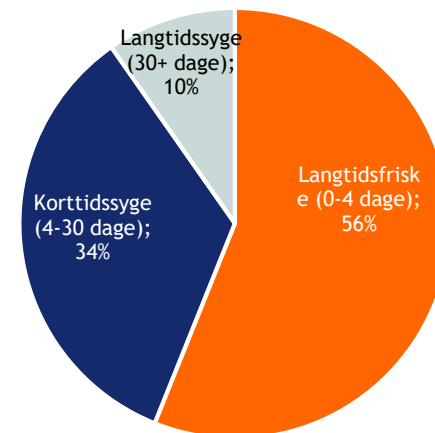
Sygefraværet skal nedbringes yderligere

- Kriminalforsorgens sygefravær er faldet med 1,2 dage i gennemsnit pr. medarbejder i årseffekt i 2. kvartal 2023 sammenlignet med 2. kvartal 2022. Korttidsfraværet er faldet med en dag, mens langtidssygefraværet er faldet med 0,2 dag sammenlignet med 2. kvartal 2022.
- Det er forventeligt med udsving i sygefravær mellem kvartalerne, da sygefravær er sæsonbetinget og er højest i vintermånederne.

Gennemsnitlig antal sygefraværsdage pr. årsværk (årseffekt)



Medarbejdere fordelt på antal sygedage pr. juni 2023 (rullende 12 mdr.)

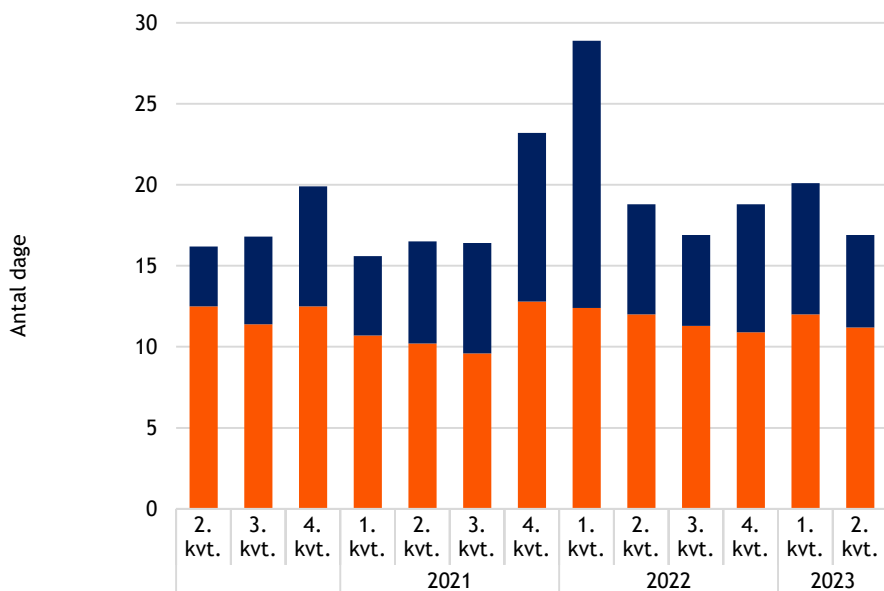


	2020	2021	2022	2023 ÅTD
Korttidssygefravær	5,6	6,6	8,5	6,5
Langtidssygefravær	10,9	9,8	10,3	10,6
I alt	16,5	16,4	18,8	17,1

Sygefraværet skal nedbringes yderligere

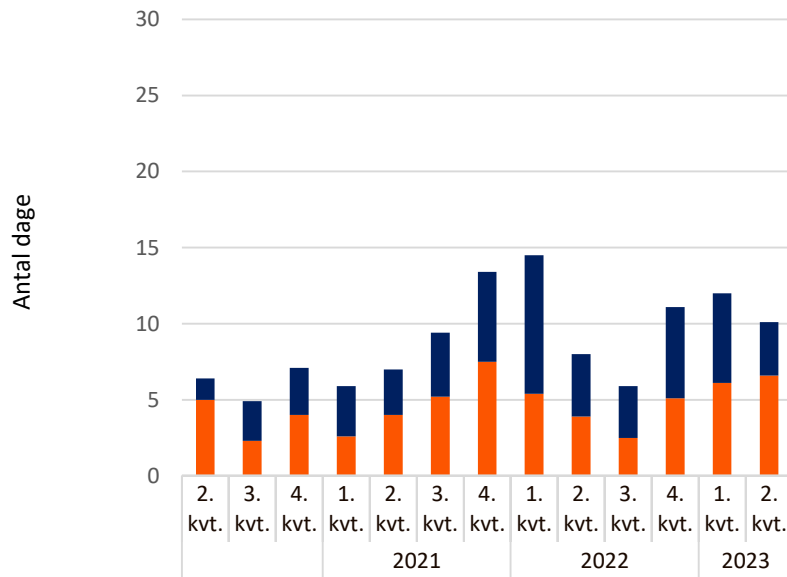
- På institutioner inkl. Koncern Transport og Bevogtning (KTB) ses der i 2. kvartal et fald i det samlede sygefravær på 1,9 dage i gennemsnit pr. medarbejder i årseffekt sammenlignet med 2. kvartal i 2022. Korttidsfraværet er faldet med 1,2 dage og langtidssygefraværet er faldet med 0,6 dage.
- For direktoratet og områdekontorene ekskl. KTB ses der en stigning i det samlede sygefravær på 3,4 dage i gennemsnit pr. medarbejder i årseffekt i 2. kvartal 2023 sammenlignet med 2. kvartal 2022. Korttidsfraværet er steget med 0,2 dage og langtidssygefraværet er steget med 3,2 dage.
- Både institutioner inkl. KTB og direktoratet og områdekontorer ekskl. KTB er på nuværende tidspunkt over måltal for 2023.

Gennemsnitlig antal sygefraværsdage pr. årsværk (årseffekt) - institutioner i områderne



	2020				2021				2022				2023 ÅTD	
Korttidssygefravær	6,1	7,1	9,2	6,9										
Langtidssygefravær	12,2	10,8	11,7	11,6										
I alt	18,3	17,9	20,9	18,5										

Gennemsnitlig antal sygefraværsdage pr. årsværk (årseffekt) - områdekontorer og direktoratet



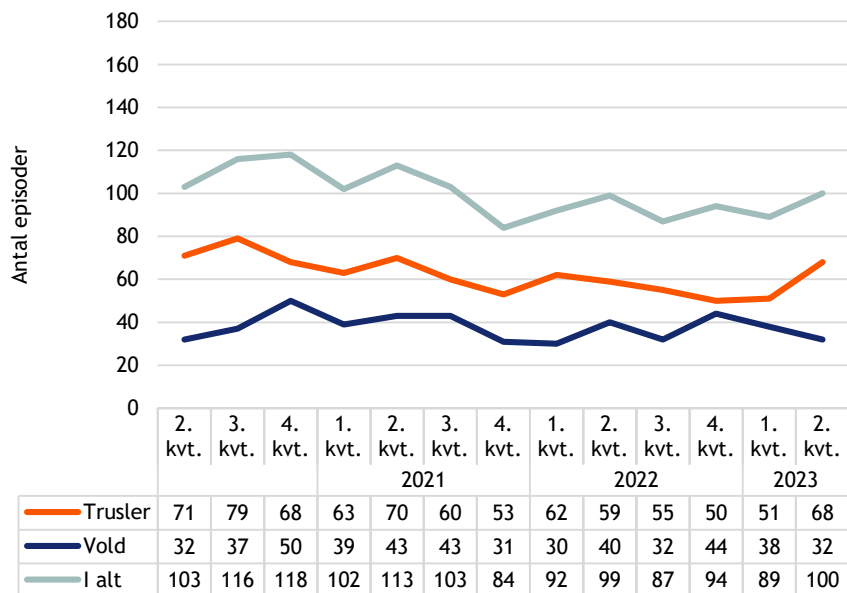
	2020				2021				2022				2023 ÅTD	
Korttidssygefravær	3,0	4,1	5,6	4,7										
Langtidssygefravær	4,2	4,8	4,2	6,4										
I alt	7,2	9,0	9,8	11,0										

Vold og trusler mod ansatte

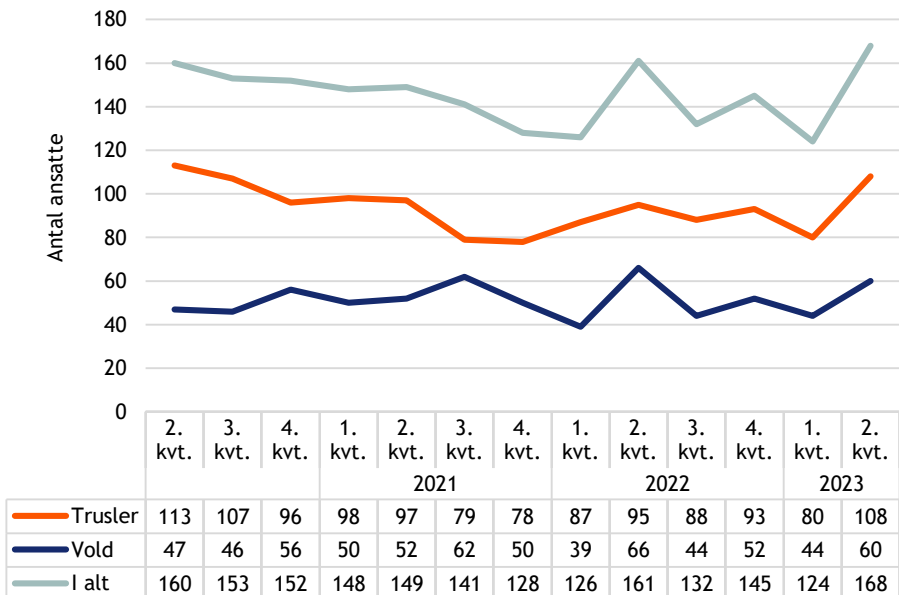
Færre hændelser med vold, men flere trusler

- Kriminalforsorgen arbejder målrettet på at nedbringe vold og trusler mod ansatte.
- Tal for 2. kvartal i 2023 viser en mindre stigning i antal episoder med trusler, fra 59 episoder i 2. kvartal 2022 til 68 episoder i 2. kvartal 2023, mens antal voldsepisoder falder fra 40 voldsepisoder i 2. kvartal i 2022 til 32 i 2. kvartal i 2023.
- Når der ses på det samlede antal ansatte udsat for vold og trusler er der en mindre stigning i 2. kvartal 2023 i forhold til samme periode i 2022. Stigningen er forårsaget af et øget antal ansatte udsat for trusler.

Udviklingen i volds- og trusselsepisoder



Udviklingen i antallet af ansatte udsat for vold og trusler



Episoder	2020	2021	2022	2023 ÅTD
Trusler	286	246	226	119
Vold	151	156	146	70
I alt	437	402	372	189

Personer	2020	2021	2022	2023 ÅTD
Trusler	405	352	363	188
Vold	197	214	201	104
I alt	602	566	564	292