

Oktober 2016

**Direktoratet for Kriminalforsorgen
Koncernledelsessekretariatet
Koncern Jura og Statistik**

Kriminalforsorgens recidivstatistik 2015

ISSN 1904-8394

Indholdsfortegnelse

1. Indledning	3
1.1 Definitioner af recidiv	3
1.2 Recidivmodellen	4
1.2.1 Oplysninger om grundpopulationen.....	5
1.2.2 Recidivkriterium	6
1.2.3 Oplysninger om recidivpopulationen.....	6
1.3 Variable definitioner af recidiv og opfølgingsperioder.....	6
1.4 Recidiv til ubetinget fængsel eller til betinget dom med tilsynsforanstaltning.....	7
1.5 Recidiv som effektmål	7
1.6 Recidivdefinition.....	7
2. Kriminalforsorgens recidivstatistik 2015.....	8
2.1 Grundpopulationen.....	8
3. Recidiv	13
3.1 Samlet recidiv	13
3.2 Recidiv fordelt på retlig status	14
3.3 Recidiv og køn	15
3.4 Recidiv og alder	16
3.5 Recidiv og hovedkriminalitet.....	17
3.6 Straflængde	18
3.7 Tidligere indsat til fuldbyrdelse af frihedsstraf.....	19
3.8 Løsladelsesmåde	20
3.9 Recidivoplysninger i øvrigt.....	22
4. Bilagstabeller	26

1. Indledning

Kriminalforsorgen har siden 2001 årligt publiceret statistik over recidiv blandt ubetinget dømte og betinget dømte. Statistikken har været baseret på udtræk fra politiets centrale kriminalregister og har derfor været begrænset til at benytte de oplysninger i registeret, som umiddelbart har været tilgængelige til statistisk brug, hvilket vil sige grundoplysninger såsom alder, køn og recidivdommens art.

I 2004 blev Kriminalforsorgens IT baserede klientsystem indført på alle Kriminalforsorgens institutioner, dvs. fængsler, arresthuse, pensioner og tilsynsafdelinger, og det har således siden været muligt at basere hovedparten af Kriminalforsorgens statistik på dette administrative register.

Kriminalforsorgens recidivstatistik er i dag baseret på oplysninger i dette register og den første recidivstatistik, der blev udarbejdet på dette grundlag blev publiceret i 2010.

Recidivstatistikken for 2015 indeholder oplysninger om recidiv for dømte og klienter i årene 2009-2013.

1.1 Definitioner af recidiv

Der findes mange forskellige definitioner på recidiv i statistisk og forskningsrelateret arbejde. Recidiv kan bl.a. defineres som tilbagefald til kriminalitet i det hele taget, recidiv kan defineres ud fra recidivkriminalitetens art, ligesom recidiv kan defineres ud fra, hvor lang tid der går fra den indsatte løslades, til han begår ny kriminalitet. Jo længere opfølgingsperioden er for måling af recidiv, des større recidivprocent vil forekomme. Talrige undersøgelser viser, at risikoen for at recidivere er størst i det første år i opfølgingsperioden.

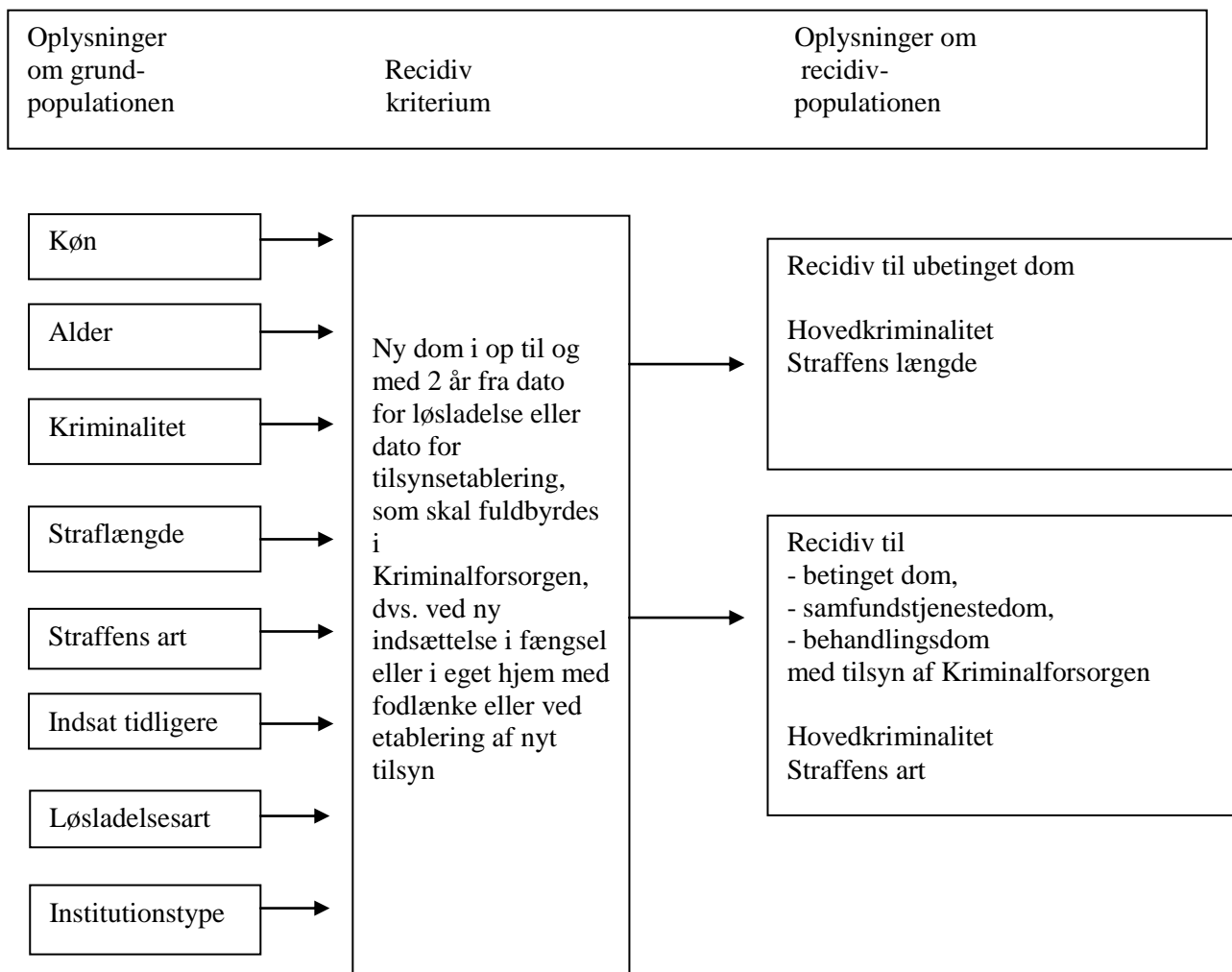
Start- og sluttidspunkt for måling af recidiv kan også variere. Starttidspunkt for måling af recidiv kan f.eks. være løsladelsestidspunkt og recidiv kan defineres ud fra gerningsdatoen for den nye kriminalitet eller fra det tidspunkt, hvor den indsatte modtager en ny dom. I alle tilfælde er det nødvendigt at operere med nogle præcise definitioner af, hvad der defineres som recidiv og hvornår recidivet indtræffer. F.eks. kan det i nogle tilfælde forekomme, at den nye kriminalitet er begået i opfølgingsperioden, men dommen er stadfæstet efter opfølgingsperioden, hvorfor der ikke er tale om recidiv.

Et andet væsentligt kriterium for en recidivdefinition er, hvilke forbrydelser og/eller sanktioner der regnes for recidiv. Recidiv kan defineres som tilbagefald til alle former for kriminalitets- og sanktionstyper, heriblandt bødestraf, betingede domme m.m., men den kan også afgrænses og differentieres i forhold til de enkelte former for kriminalitet og sanktionstyper. En recidivundersøgelse kan f.eks. tage udgangspunkt i, hvorvidt tyveridømte recidiverer til samme eller en mere alvorlig kriminalitetstype, eller tilbagefald til ny kriminalitet kan defineres som recidiv i de tilfælde, hvor den nye kriminalitet medfører en ubetinget frihedsstraf eller en tilsynsforanstaltning.

1.2 Recidivmodellen

Udgangspunktet for Kriminalforsorgens recidivstatistik er, at data skal kunne hentes fra Kriminalforsorgens klientsystem.

Recidivstatistikken inddrager variable, der kan relateres til straffuldbyrdelsesforløbet, sanktionstyper, hoved- samt recidivkriminalitetens art. Modellen nedenfor præsenterer de variable, der danner grundlaget for Kriminalforsorgens recidivstatistik.



1.2.1 Oplysninger om grundpopulationen

Udover køn er der om grundpopulationen oplyst følgende:

- Alder, som er alder ved løsladelse eller ved tilsynsetableringen
- Kriminalitet, som er grupperet i 8 typer af hovedkriminalitet:
 - o Voldskriminalitet, herunder manddrab
 - o Narkotikakriminalitet,
 - o Sædelighedskriminalitet
 - o Røveri
 - o Tyveri
 - o Anden berigelseskriminalitet
 - o Færdselslov
 - o Anden kriminalitet
- Straffens længde. Idømt ubetinget strafflængde grupperet i 7 intervaller
- Straffens art, grupperet som følger:
 - o Ubetinget dom, (afsonet i fængsel, herunder §78 anbragte)
 - o Ubetinget dom (afsonet i hjemmet med fodlænke)
 - o Betinget dom med tilsyn og eventuelle særvilkår
 - o Betinget dom med tilsyn og vilkår om behandling
 - o Samfundstjenestedom
 - o Behandlingsdom med vilkår om tilsyn (strfl. §§68-69)

For så vidt angår betingede domme med tilsyn, herunder samfundstjenestedomme, der er kombineret med en ubetinget fængselsstraf (kombinationsdomme), så indgår disse straffe under såvel betingede domme/samfundstjenestedomme som under ubetingede domme. Recidiv måles således både fra tidspunktet for påbegyndelsen af tilsynet som fra datoen for løsladelsen efter udståelse af den ubetingede del af straffen. Kombinationsdomme behandles således i denne statistik som to uafhængige strafforløb.

- Tidligere indsat grupperet som følger:
 - o Har tidligere været indsat indenfor de sidste fem år fra løsladelsen/tilsynets etablering i et straffuldbyrdsforløb, der gik forud for det forløb, som pågældende aktuelt er løsladt fra.
 - o Har ikke været indsat til straffuldbyrdsforløb de sidste fem år fra løsladelsen/tilsynets etablering
- Løsladelsesart, hvilket angiver om gruppen af løsladte er løsladt efter endt straf eller på prøve. Der anvendes følgende kriterier:
 - o Løsladt ved endt straf pga. straffens korthed / kombinationsdom.¹
 - o Løsladt ved endt straf fordi løsladelse på prøve blev afslået.¹

¹ Statistikken blev omlagt i 2012, hvorved gruppen af kombinationsdømte blev indeholdt i gruppen af korttidsstraffede. Tidligere indgik kombinationsdømte med straffe på 3 mdr. og derover i gruppen af løsladte, der fik afslag på prøveløsladelse. Omlægningen er foretaget for løsladelsesår efter 2008. Data fra før 2009 er ikke tilgængelige for grupperne.

- Løsladt på prøve i henhold til straffelovens §38, stk. 1
 - Løsladt på prøve i henhold til straffelovens §38, stk. 2
 - Løsladt på prøve i henhold til straffelovens §38, stk. 2 med udvisningsbeslutning
 - Løsladt på prøve i henhold til straffelovens §40a (noget-for-noget)
- Institutionstype. Løsladt fra lukket fængsel, åbent fængsel, arresthus eller pension

1.2.2 Recidivkriterium

Recidiv defineres som tilbagefald til ny ubetinget dom eller ny betinget dom med tilsyn, herunder dom til samfundstjeneste. Den nye dom defineres som den første dom i observationsperioden efter løsladelse fra fængsel eller påbegyndelse af en tilsynsforanstaltning, dvs. datoen for modtagelse af dommen i Kriminalforsorgen.

Recidivperioden regnes fra det tidspunkt, hvor klienten løslades eller påbegynder tilsynet og den maksimale individuelle opfølgingsperiode er to år.

1.2.3 Oplysninger om recidivpopulationen

For recidivister, dvs. for den del af grundpopulationen, der opfylder recidivkriteriet er følgende oplyst om recidivet:

- Recidivkriminalitet, som er grupperet i samme 8 grupper som anvendt for hele grundpopulationen
- Recidivstraffens længde. Idømt ubetinget strafflængde grupperet i 7 intervaller
- Recidivdommens art, grupperet som følger:
 - Ubetinget dom, herunder kombinationsdom
 - Betinget dom med tilsyn og eventuelle særvilkår
 - Betinget dom med tilsyn og vilkår om behandling
 - Dom til samfundstjeneste
 - Behandlingsdom med vilkår om tilsyn

1.3 Variable definitioner af recidiv og opfølgingsperioder

Der findes ingen fastlagt konvention, der anbefaler, hvor lang en observationsperiode et eventuelt recidiv skal falde inden for.

Kriminalforsorgen har i de årlige statistiske redegørelser anvendt en 2-årig observationsperiode målt fra dato for løsladelse for ubetinget dømte og dato for dom for betinget dømte, herunder samfundstjenestedømte. Med en 2-årig observationsperiode er der taget hensyn til at målingen skal afspejle et aktuelt recidivniveau samt at målingen sker i perioden umiddelbart efter løsladelsen / tilsynsforanstaltningen. Jo længere en observationsperiode er, desto vanskeligere bliver det at pege på årsagssammenhænge mellem indsats og resultat. Tidligere undersøgelser viser endvidere, at tilbagefald hyppigst sker i det første år efter løsladelsen, hvorefter tilbagefaldskurven flader ud.

En toårig observationsperiode anvendes ligeledes i en fællesnordisk recidivstatistik publiceret i maj 2010 (Graunbøl et. al): ”Retur – en nordisk undersøgelse af recidiv blandt klienter i Kriminalforsorgen”.

1.4 Recidiv til ubetinget fængsel eller til betinget dom med tilsynsforanstaltning

Recidivkriteriet i den nye recidivstatistik er tilbagefald til kriminalitet, der medfører ny ubetinget dom, betinget dom med vilkår om tilsyn af Kriminalforsorgen, herunder samfundstjeneste. Dermed inddrages ikke sanktioner og dømsafgørelser, som bødestrafte, tiltalefrafald og betingede domme *uden* vilkår om tilsyn af Kriminalforsorgen. Det datamæssige grundlag for den nye recidivstatik er baseret på registreroplysninger i Kriminalforsorgens klientsystem, som alene indeholder oplysninger om de retlige afgørelser, der medfører at hele eller dele af straffen skal fuldbyrdes i Kriminalforsorgens regi.

Et andet væsentligt recidivkriterium er, at det er endelig dom, der er afgørende for recidiv og ikke gerningsdato for ny kriminalitet. Det vil altså sige, at der er tale om recidiv, når der foreligger en ubetinget dom, der medfører ubetinget straf eller betinget straf med tilsynsforanstaltning indenfor den 2-årige opfølgingsperiode.

1.5 Recidiv som effektmål

Recidivstatistikken er ikke et effektmål, men fungerer alene som et mål for, hvor mange personer der recidiverer til en bestemt sanktions- og kriminalitetstype. For at anvende recidiv som effektmål kræves en mere stringent videnskabelig tilgang, med inddragelse og tolkning af oplysninger omkring de indsattes socioøkonomiske og sociale baggrunde, afsoningsforløbet i de enkelte institutioner og diverse kriminogene faktorer.

Recidivstatistikken kan i et vist omfang belyse recidivisternes kriminelle belastning, køn, alder og recidivkriminalitetens art og alvorlighed. I den statistiske fremstilling er det f.eks. i nogle tilfælde angivet, hvorvidt recidivisten har tidligere indsættelsesforløb bag sig eller ej og de enkelte tabeller er i vidt omfang grupperet i forhold til alder og køn. Den statistiske fremstilling er dog deskriptiv i udgangspunktet. Det er derfor vigtigt at understrege, at recidivstatistikken ikke kan sige noget væsentligt om indsatsen, der ligger forud for recidivet, altså straffuldbyrdelsesforløbet og dets effekt på recidivet, men først og fremmest er en deskriptiv indikator for andelen, der recidiverer, og hvilken kriminalitet og sanktion, der recidiveres til.

1.6 Recidivdefinition

Recidiv defineres, som det tidligere er nævnt, som tilbagefald til ny ubetinget dom eller ny betinget dom med tilsyn, herunder samfundstjenestedom. Den nye dom defineres som den første dom i observationsperioden efter løsladelse fra udstået fængselsstraf eller påbegyndelse af en tilsynsforanstaltning.

Recidivperioden regnes fra det tidspunkt, hvor klienten løslades eller påbegynder tilsynet og den maksimale individuelle opfølgingsperiode er to år.

2. Kriminalforsorgens recidivstatistik 2015

Kriminalforsorgens recidivstatistik 2015 indeholder statistiske oplysninger om tilbagefald til ny kriminalitet for fængselsdømte og forvaringsdømte, der blev løsladt i 2009, 2010, 2011, 2012 og 2013. Endvidere indeholder statistikken oplysninger om tilbagefald til ny kriminalitet for betinget dømte med vilkår om tilsyn af Kriminalforsorgen, samfundstjenestedømte samt behandlingsdømte med tilsynsvilkår, der tilgik Kriminalforsorgen i 2009, 2010, 2011, 2012 og 2013.

2.1 Grundpopulationen

Recidivstatistikens grundpopulation fremgår af tabellerne 1 - 4.

Samlet set er antallet af personer i grundpopulationen steget med knap 10 % fra 14.696 i 2009 til 16.103 i 2013, jævnfør tabel 2.

Det er vigtigt at forholde sig til de ændringer og forskydninger i grundpopulationen, som kan iagttages over tid, idet de i høj grad vil afspejles i udviklingen i recidivprocenterne.

Særligt fokus bør i denne forbindelse rettes mod de to grupper af fængselsdømte, som har udstået deres straf i henholdsvis fængsler og i eget hjem med fodlænke. Som det fremgår af tabel 1 udgør fængselsdømte, der har afsonet deres straf i fængsel langt den største gruppe i grundpopulationen, andelen har bevæget sig fra 44 % til 41 % i perioden 2009 til 2013. Om end de udgør en større numerisk værdi fra - 6.541 til 6.702

Den næststørste gruppe er de samfundstjenestedømte, der udgør en let faldende andel af grundpopulationen, fra 25 % til 22 % i den betragtede periode.

Antallet af fængselsdømte der har afsonet i fodlænke er steget med 50 % i perioden 2009 til 2013, deres andel af grundpopulationen er steget fra 10 % til 14 %, hvilket hovedsagelig skyldes den udvidede adgang til at afsone fængselsstraf i eget hjem med fodlænke. Ordningen med fodlænkeafsoning er blevet udvidet i flere omgange. Udover ændringen fra juli 2008, hvor 25-års alderskriteriet blev ophævet, er målgruppen tre gange blevet udvidet i perioden 2009 - 2013. Først til at omfatte alle personer med en samlet ubetinget fængselsstraf på 3 måneder eller derunder, herefter fra juli 2010 til at omfatte straffe på op til 5 måneders fængsel og til sidst i juli 2013 til at omfatte dømte med en fængselsstraf op til 6 måneder.

Når der henses til betinget dømte med vilkår om tilsyn og behandlingsdømte i tilsyn er der en vækstrate på omkring 30 % fra 2009 til 2013 for begge grupper. De betinget dømte med vilkår om tilsyn udgør i 2013 knap 14 % af grundpopulationen, mens de behandlingsdømte i tilsyn udgør omkring 5 %.

De betinget dømte med vilkår om tilsyn og behandling er en lille gruppe, der er mindsket fra at udgøre 4 % til 3 % af grundpopulationen.

Tabel 1
Grundpopulation fordelt efter retlig status, alder og køn

	År	n	Køn		Alder							
			K	M	Under 18	18-20	21-25	26-30	31-40	41-50	51-60	Over 60
			%	%	%	%	%	%	%	%	%	%
1. Fængselsdømte, afsonet i fængsel, herunder §78 anbragte	2009	6541	5.2	94.8	0.8	11.1	20.3	15.4	26.2	18.5	6.2	1.6
	2010	6716	4.5	95.5	1.1	10.2	20.8	15.7	25.6	18.8	6.1	1.8
	2011	6563	4.7	95.3	0.9	10.4	21.4	15.3	25.1	18.8	6.0	2.1
	2012	6570	4.1	95.9	0.8	8.9	21.9	15.6	25.1	18.8	7.0	1.8
	2013	6702	4.5	95.5	0.6	7.9	21.2	16.3	25.7	18.3	8.0	2.0
2. Fængselsdømte, afsonet hjemme med fodlænke	2009	1508	5.6	94.4	0.7	11.5	20.8	12.6	24.3	19.4	7.7	3.0
	2010	1742	5.6	94.4	0.6	10.8	21.9	13.7	22.4	18.7	9.5	2.4
	2011	1879	6.4	93.6	0.7	10.6	20.4	14.7	21.4	21.0	8.2	2.9
	2012	2168	6.6	93.4	0.5	8.2	19.4	16.0	23.9	19.4	9.3	3.3
	2013	2237	7.1	92.9	0.3	6.4	19.1	15.0	23.1	20.6	11.3	4.2
3. Betinget dømte med vilkår om tilsyn	2009	1691	17.5	82.5	5.8	32.4	17.4	9.2	16.4	13.2	4.4	1.1
	2010	2016	16.6	83.4	6.7	28.9	18.2	10.4	18.4	11.6	4.4	1.4
	2011	2227	17.6	82.4	6.4	26.6	20.2	10.2	17.4	12.8	4.5	2.0
	2012	2150	17.8	82.2	3.3	29.9	20.7	10.0	17.6	12.5	4.4	1.6
	2013	2183	18.4	81.6	4.1	28.6	19.1	11.2	17.3	13.0	5.1	1.6
4. Betinget dømte med vilkår om tilsyn og behandling	2009	616	16.2	83.8	.	1.5	4.4	6.5	21.4	35.7	22.2	8.3
	2010	668	15.6	84.4	.	0.7	5.7	5.5	19.5	32.6	25.6	10.3
	2011	572	19.8	80.2	.	1.2	4.7	6.1	21.2	33.9	20.3	12.6
	2012	532	16.0	84.0	.	0.8	4.3	5.8	20.1	32.0	27.4	9.6
	2013	510	15.1	84.9	.	1.2	3.7	6.7	16.7	28.8	27.6	15.3
5. Samfundstjenestedømte	2009	3672	10.3	89.7	4.4	16.7	18.8	10.8	20.5	17.6	7.5	3.8
	2010	3873	9.8	90.2	3.3	15.0	18.8	12.1	20.0	18.6	8.5	3.7
	2011	3712	10.2	89.8	2.5	13.8	19.5	13.3	20.1	17.4	9.4	4.1
	2012	3711	11.5	88.5	1.4	13.7	20.7	13.0	19.9	17.1	9.8	4.4
	2013	3601	10.4	89.6	1.7	12.3	20.9	14.2	20.4	17.6	8.8	4.1
6. Behandlingsdømte i tilsyn (strafll. §§68-69)	2009	668	16.5	83.5	1.0	7.3	16.0	14.8	28.0	21.3	7.8	3.7
	2010	827	17.2	82.8	1.6	7.0	16.8	14.0	26.4	22.7	8.5	3.0
	2011	870	15.9	84.1	2.0	7.7	14.6	13.6	28.4	20.6	10.0	3.2
	2012	936	17.4	82.6	1.8	7.5	14.7	15.3	27.1	20.0	9.8	3.7
	2013	870	16.4	83.6	1.3	6.6	17.4	14.5	24.8	20.6	10.9	4.0
I alt	2009	14696	8.9	91.1	2.3	14.4	18.8	12.8	23.3	18.6	7.2	2.6
	2010	15842	8.6	91.4	2.3	13.3	19.2	13.4	22.7	18.6	7.8	2.7
	2011	15823	9.2	90.8	2.0	13.0	19.7	13.6	22.4	18.5	7.6	3.1
	2012	16067	9.1	90.9	1.3	12.4	20.1	14.0	22.7	18.1	8.4	3.0
	2013	16103	9.0	91.0	1.3	11.2	19.8	14.6	22.7	18.2	9.0	3.3

Tabel 2.

Grundpopulation fordelt efter idømt hovedkriminalitet

	n	Hovedkriminalitet ved indsættelse / tilsynsetablering							
		Vold	Narko	Tyveri	Røveri	Sæde- lighed	Økono- misk	Færdsel	Andet
		%	%	%	%	%	%	%	%
År									
2009	14696	28.6	7.8	13.3	4.2	2.0	3.5	26.8	14.0
2010	15842	26.5	8.2	14.5	3.7	1.7	3.8	26.4	15.0
2011	15823	25.9	8.6	14.6	4.2	1.6	4.1	24.9	15.9
2012	16067	25.3	8.8	15.7	4.2	1.7	4.5	25.0	14.7
2013	16103	23.3	9.9	16.2	3.9	1.8	4.9	25.5	14.4

Tabel 2.1

Grundpopulation fordelt på retlig gruppe og idømt hovedkriminalitet

		n	Hovedkriminalitet ved indsættelse / tilsynsetablering							
			Vold	Narko	Tyveri	Røveri	Sædelighed	Økonomisk	Færdsel	Andet
			%	%	%	%	%	%	%	%
1. Fængselsdømte, afsonet i fængsel, herunder §78 anbragte	År									
	2009	6541	29.2	11.7	16.2	6.1	3.2	2.6	15.7	15.3
	2010	6716	27.1	12.2	16.7	6.5	2.9	2.3	16.1	16.2
	2011	6563	26.1	12.3	16.6	6.9	2.2	2.3	15.6	17.9
	2012	6570	25.3	12.8	19.1	6.8	2.6	2.4	16.2	14.9
	2013	6702	22.0	14.3	20.4	6.3	2.4	3.0	16.7	14.9
2. Fængselsdømte, afsonet hjemme med fodlænke	2009	1508	47.7	2.5	5.9	0.9	0.1	1.5	32.8	8.7
	2010	1742	44.7	3.8	7.6	0.8	0.5	1.9	30.8	10.0
	2011	1879	43.7	3.6	8.0	1.2	1.2	3.8	28.3	10.2
	2012	2168	41.1	4.8	7.4	1.0	1.4	4.7	27.9	11.8
	2013	2237	35.8	5.9	9.0	1.0	1.5	4.7	32.7	9.3
3. Betinget dømte med vilkår om tilsyn	2009	1691	26.1	9.1	26.3	5.9	1.6	4.9	5.9	20.2
	2010	2016	22.2	10.5	29.9	3.4	1.0	5.6	6.0	21.4
	2011	2227	20.6	12.8	26.4	4.1	1.5	6.7	8.6	19.2
	2012	2150	20.5	12.5	29.1	4.4	1.3	6.7	8.4	17.1
	2013	2183	21.6	12.9	26.4	4.8	1.6	8.2	7.3	17.1
4. Betinget dømte med vilkår om tilsyn og behandling	2009	616	0.2	.	.	.	3.1	0.2	95.8	0.8
	2010	668	0.6	.	0.6	.	2.5	0.1	95.2	0.9
	2011	572	0.3	.	0.3	.	2.3	.	95.8	1.2
	2012	532	0.2	0.2	0.2	.	2.1	.	95.1	2.3
	2013	510	4.3	.	95.5	0.2
5. Samfundstjenestedomte	2009	3672	23.6	4.1	8.2	1.5	0.3	5.9	46.5	9.9
	2010	3873	20.8	4.2	9.3	1.1	0.5	7.0	46.3	10.6
	2011	3712	20.7	4.2	10.5	1.2	0.6	7.1	43.5	12.2
	2012	3711	20.1	4.1	10.2	1.0	0.5	8.0	44.4	11.6
	2013	3601	18.7	4.8	9.9	0.6	0.4	8.1	44.2	13.3
6. Behandlingsdømte i tilsyn (strafll. §§68-69)	2009	668	39.5	5.4	8.5	7.5	2.8	2.7	1.8	31.7
	2010	827	42.1	5.3	8.2	4.1	2.2	3.3	2.1	32.8
	2011	870	38.9	5.7	11.1	6.7	2.3	2.0	2.8	30.6
	2012	936	35.0	5.7	10.9	7.7	2.2	2.7	1.9	33.9
	2013	870	38.4	5.2	11.8	6.9	2.8	2.4	2.6	29.9

Tabel 3.

Grundpopulation (2013) fordelt på retlig gruppe og tidligere afsoningsforløb inden for 5 år

	Tidligere indsat til afsoning	
	Ja	Nej
	%	%
1. Fængselsdømte, afsonet i fængsel, herunder §78 anbragte	36.8	63.2
2. Fængselsdømte, afsonet hjemme med fodlænke	19.0	81.0
3. Betinget dømte med vilkår om tilsyn	13.4	86.6
4. Betinget dømte med vilkår om tilsyn og behandling	8.2	91.8
5. Samfundstjenestedømte	9.7	90.3
6. Behandlingsdømte i tilsyn (strafl. §§68-69)	9.3	90.7
I alt	22.7	77.3

Samlet set har 22,7 % i grundpopulationen indenfor 5 år forud for løsladelse eller tilsynsdom været indsat til afsoning af en ubetinget straf. For den del af grundpopulationen, der er løsladt efter afsoning af straf i fængsel, har 36,8 % tidligere afsonet en ubetinget straf, mens 19 % af de fængselsdømte, der afsonede i fodlænke tidligere har været indsat til afsoning.

Tabel 4.

Grundpopulation fordelt på retlig gruppe og idømt ubetinget strafflængde

		n	Idømt strafflængde i mdr.					
			0-3	4-7	8-11	12-17	18-23	24-->
			%	%	%	%	%	%
1. Fængselsdømte, afsonet i fængsel, herunder §78 anbragte	pop_aar							
	2009	6541	48.9	21.3	8.8	8.0	4.3	8.7
	2010	6716	51.0	19.0	7.9	8.0	5.3	8.8
	2011	6563	48.7	17.9	8.2	9.3	5.4	10.5
	2012	6570	48.9	16.2	8.6	8.5	5.6	12.2
	2013	6702	47.7	19.2	9.0	8.4	4.7	11.0
2. Fængselsdømte, afsonet hjemme med fodlænke	2009	1508	99.5	0.5
	2010	1742	99.6	0.4
	2011	1879	92.9	7.1
	2012	2168	88.3	11.7
	2013	2237	88.3	11.5	.	0.1	.	0.1

3. Recidiv

I det følgende redegøres for hovedresultaterne i recidivstatistikken. Der henvises i hvert enkelt underafsnit til en eller flere bilagstabeller som læseren opfordres til at frekventere med henblik på at få et mere detaljeret billede af recidivet. Der kommenteres hovedsageligt på recidivet i den nyeste grundpopulation af løsladte og tilsynsklienter, dvs. populationen fra 2013.

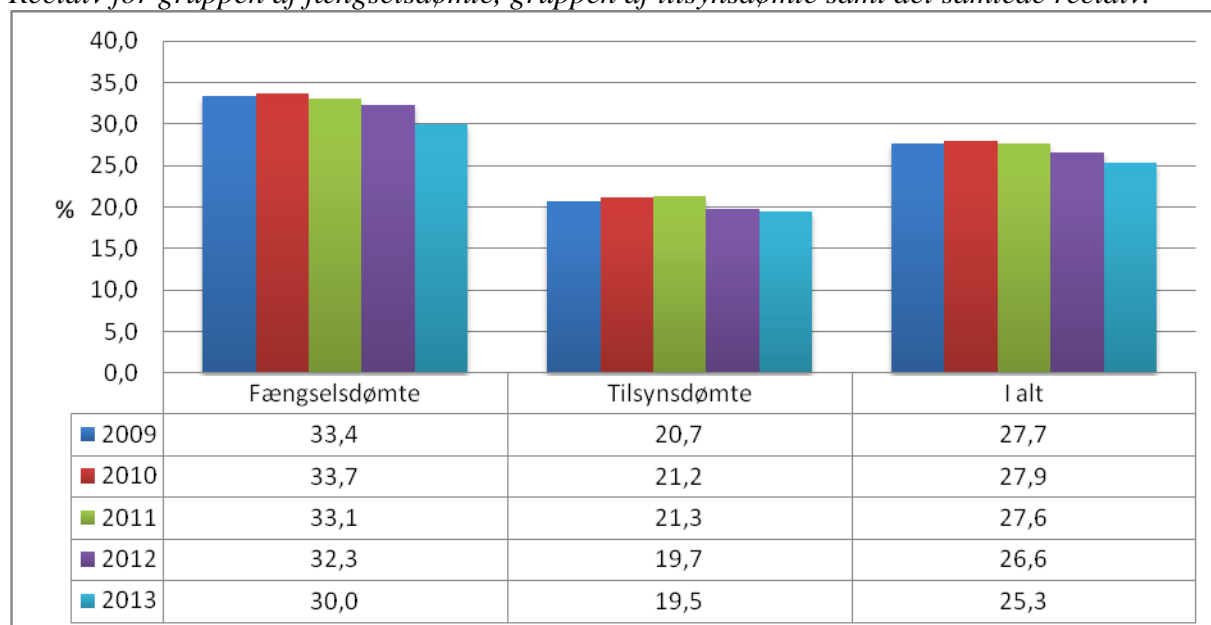
3.1 Samlet recidiv

Inden for den 2-årige observationsperiode modtog 25,3 % af personerne i grundpopulationen for 2013 en ny dom, der medførte, at de på ny blev indsat til afsoning eller blev tilsynsklienter i Kriminalforsorgen. Det er et fald på 1,3 procentpoint i forhold til 2012.

Mens 30 % af de fængselsdømte i grundpopulationen fra 2013 recidiverede, så var recidivet for tilsynsdømte noget lavere. I denne gruppe recidiverede 19,5 % af de dømte fra 2013, - 0,2 procentpoint lavere end året før.

Figur 1

Recidiv for gruppen af fængselsdømte, gruppen af tilsynsdømte samt det samlede recidiv.



Se endvidere bilagstabel 1

I gruppen af fængselsdømte indgår alle fængsels- og forvaringsdømte, der er løsladt/prøveløsladt/prøveudskrevet efter udståelse af straf

- i fængsel (statsfængsel, arresthus, pension),
- i behandlingsbestemt afsoning i medfør af Straffuldbyrddelseslovens § 78, eller
- i intensiv overvågning, dvs. i hjemmet ved anvendelse af fodlænke.

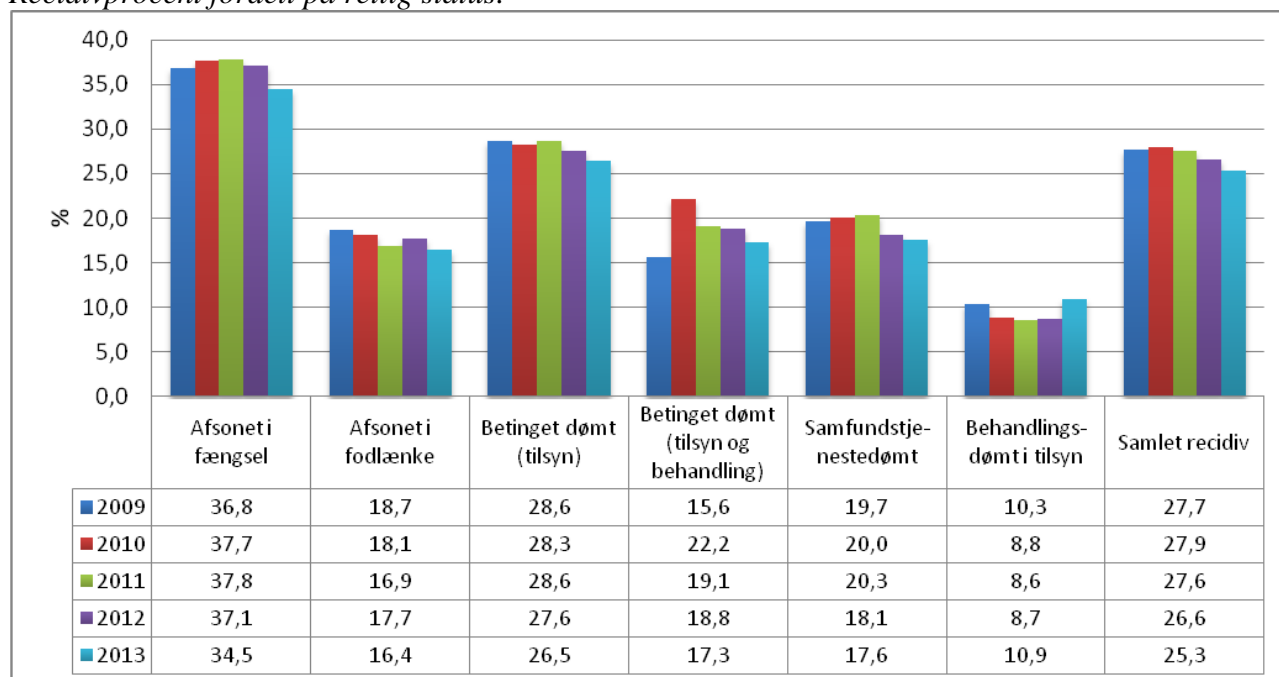
Recidivet for tilsynsklienter er målt fra tidspunktet for tilsynets etablering og to år frem. Tilsynsperioden er forskellig fra person til person og kan også afhænge af straffens art. Den hyppigst forekommende periode i tilsyn er 1 år, men kan variere fra ½ år og op til mere end 2 år. I modsætning til hovedparten af de løsladte, er tilsynsklienterne således under løbende tilsyn af Kriminalforsorgen i hele eller dele af observationsperioden.

3.2 Recidiv fordelt på retlig status

Størst var recidivet i gruppen af fængselsdømte, der var løsladt efter at have afsonet deres straf i fængsel, hvor 34,5 % af grundpopulationen fra 2013 recidiverede, og lavest var recidivet for gruppen behandlingsdømte i tilsyn med et recidiv på 10,9 %. Alle grupper har – på nær denne gruppe - et lavere recidiv i 2013 end året før.

Figur 2.

Recidivprocent fordelt på retlig status.



Se endvidere bilagstabel 2

Næsthøjest var recidivet for gruppen af betinget dømte med vilkår om tilsyn, 26,5 % (grundpopulation 2013). Gruppen betinget dømte med vilkår om tilsyn og behandling havde et recidiv på 17,3 % (grundpopulation 2013). Denne gruppe består altovervejende af personer, der var dømt for overtrædelser af færdselsloven, og som havde et behandlingsbehov for deres alkoholmisbrug.

For fængselsdømte, der afsonede hjemme med fodlænke var recidivprocenten på 16,4 (grundpopulation 2013), hvilket er det næstlaveste recidiv.

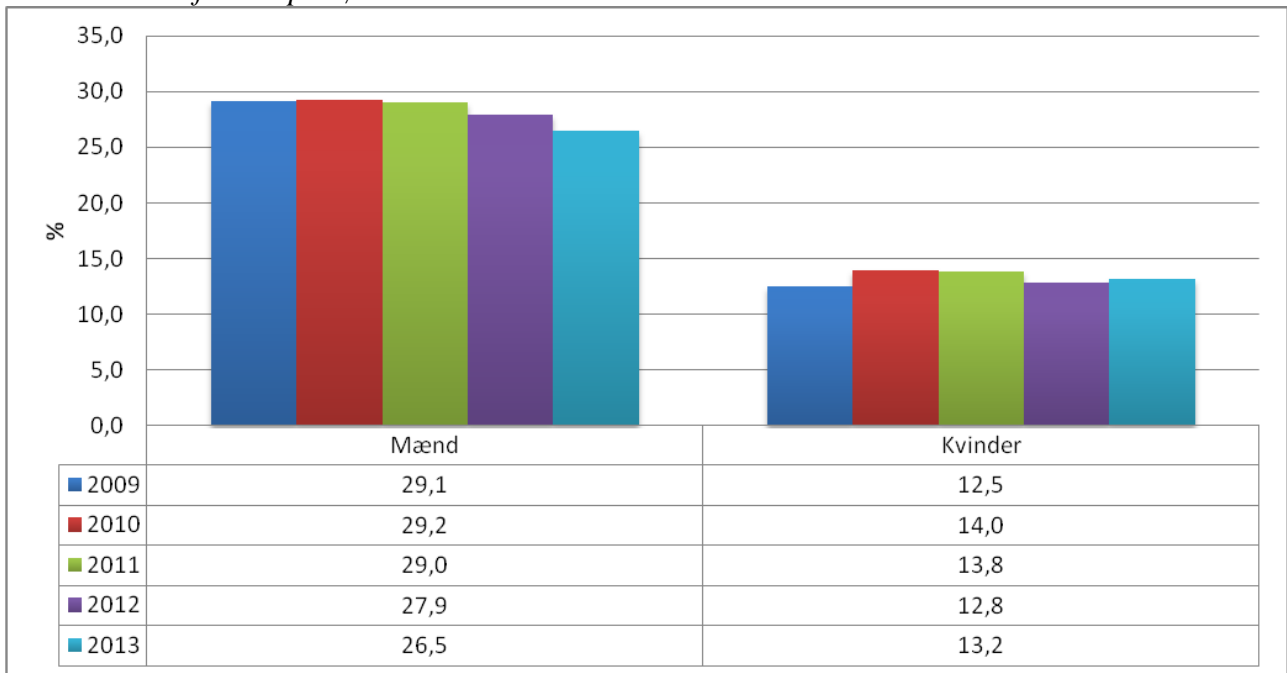
Endelig kan det konstateres, at gruppen af samfundstjenestedomte havde et recidiv på 17,6 % (grundpopulation 2013). Lidt under halvdelen af de samfundstjenestedomte er dømt for overtrædelse af færdselsloven.

3.3 Recidiv og køn

Mænd recidiverer mere end dobbelt så hyppigt som kvinder. Mens 26,5 % af mændene recidiverede, så gjaldt det kun for 13,2 % af kvinderne (grundpopulation 2013). Mændenes recidiv er faldende, mens kvindernes fluktuerer mellem 12,5 og 14,0 %.

Figur 3.

Samlet recidiv fordelt på køn.



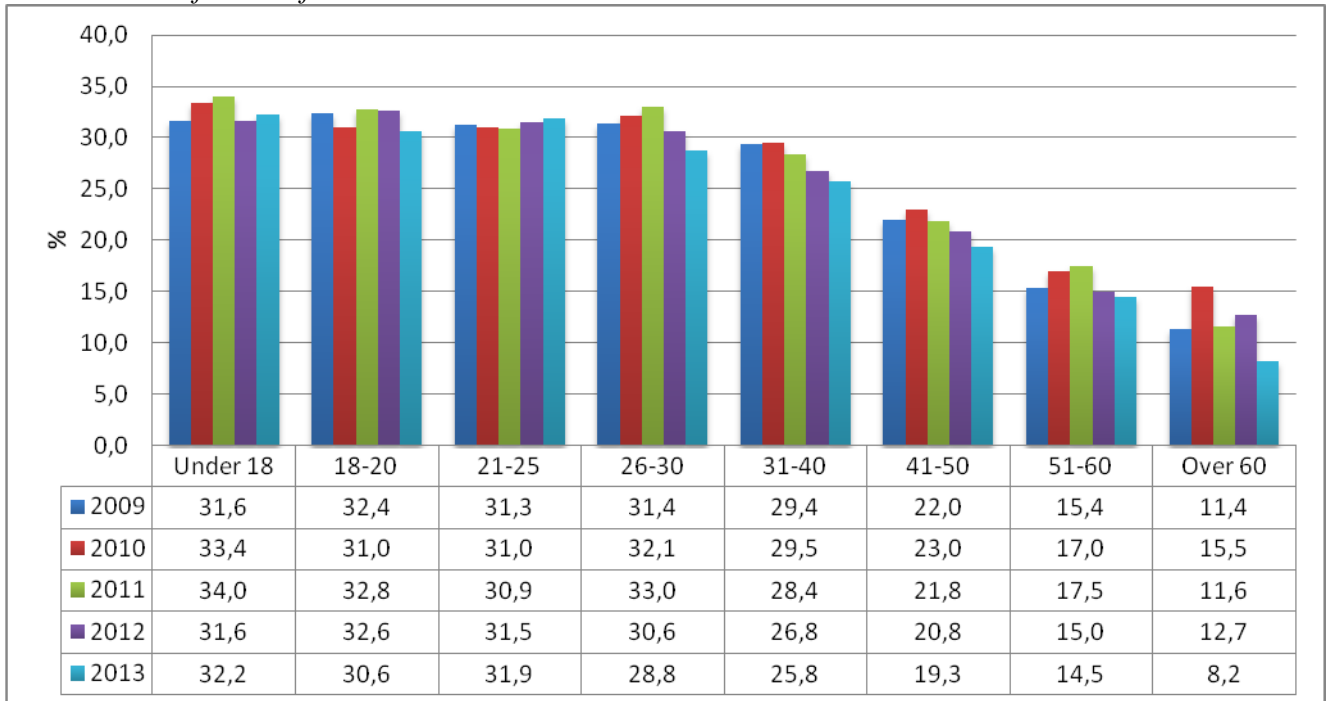
Se endvidere bilagstabel 3

3.4 Recidiv og alder

Generelt mindskes det samlede recidiv jo ældre de dømte er. Fra 32,2 % for gruppen under 18 år til 8,2 % for gruppen på over 60 år (grundpopulation 2013).

Figur 4.

Samlet recidiv fordelt efter alder.



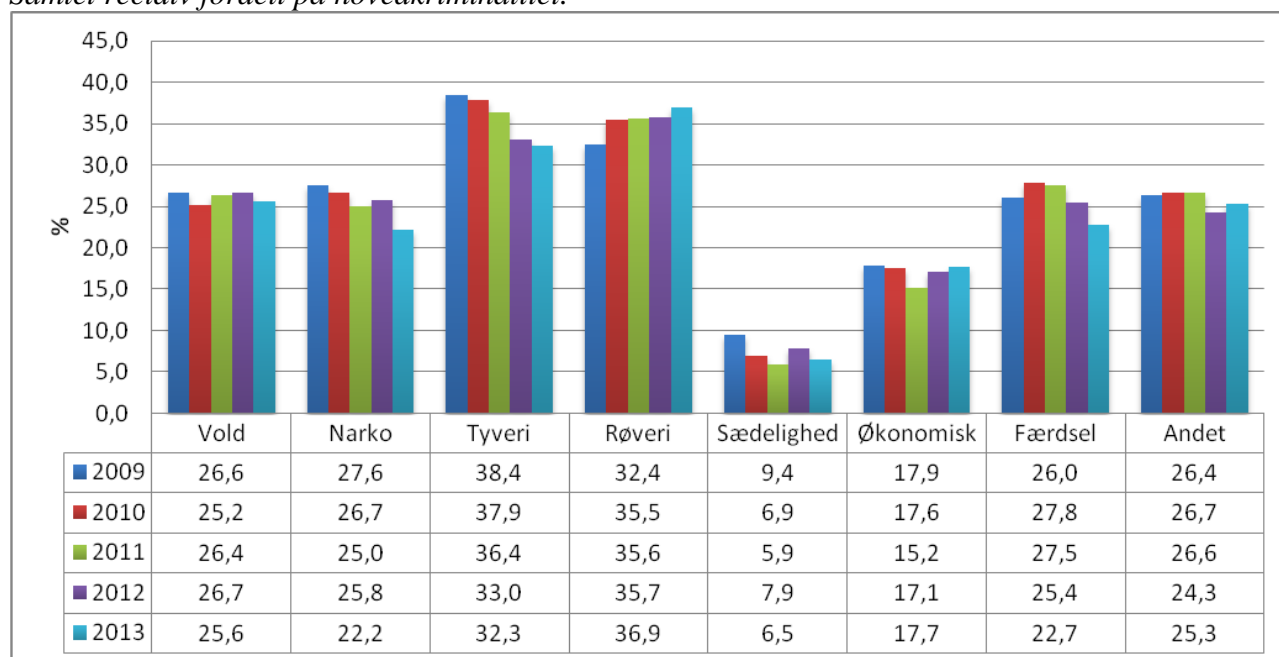
Se endvidere bilagstabel 4

3.5 Recidiv og hovedkriminalitet

Set i relation til kriminalitet findes det største recidiv blandt tyveri- og røveridømte. Røveridømte havde et recidiv på 36,9 %, mens tyveridømte havde et recidiv på 32,3 % (grundpopulation 2013). Omvendt var recidivet lavt for gruppen af sædelighedsdømte, der havde et recidiv på 6,5 %, mens volds-, narkotika- og færdselslovs kriminelle havde et recidiv på mellem 22 % og 26 % (grundpopulation 2013). Økonomisk kriminelle havde et recidiv på 17,7 %, hvilket var det næstlaveste recidiv i 2013.

Figur 5

Samlet recidiv fordelt på hovedkriminalitet.



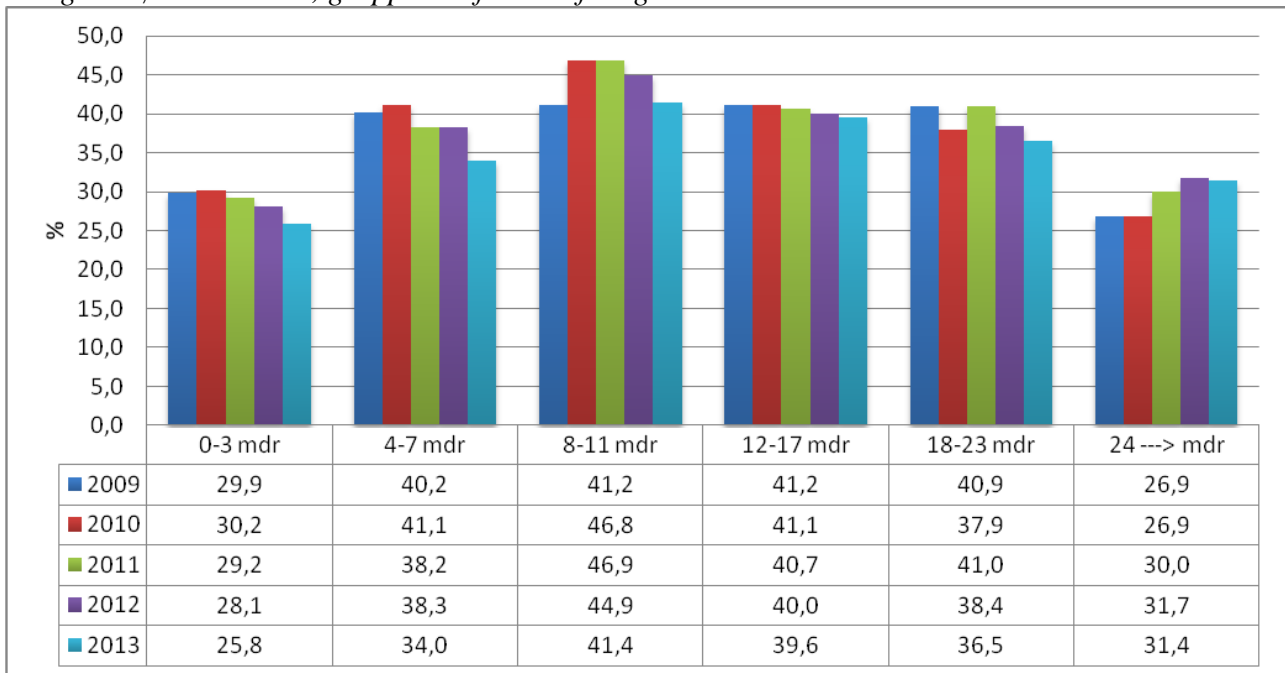
Se endvidere bilagstabel 5

3.6 Straflængde

Recidivet var lavest for fængselsdømte med helt korte straffe og for fængselsdømte med lange straffe. For gruppen af dømte med straffe på op til 3 måneder var recidivet 25,8 %, mens det for gruppen af dømte med straffe på 2 år og derover var 31,4 % (grundpopulation 2013). Recidivet i de øvrige straffelængdegrupper lå mellem 34 % og 41 % (grundpopulation 2013).

Figur 6

Fængselsdømtes recidiv, grupperet efter straffelængde. Procent



Se endvidere bilagstabel 6

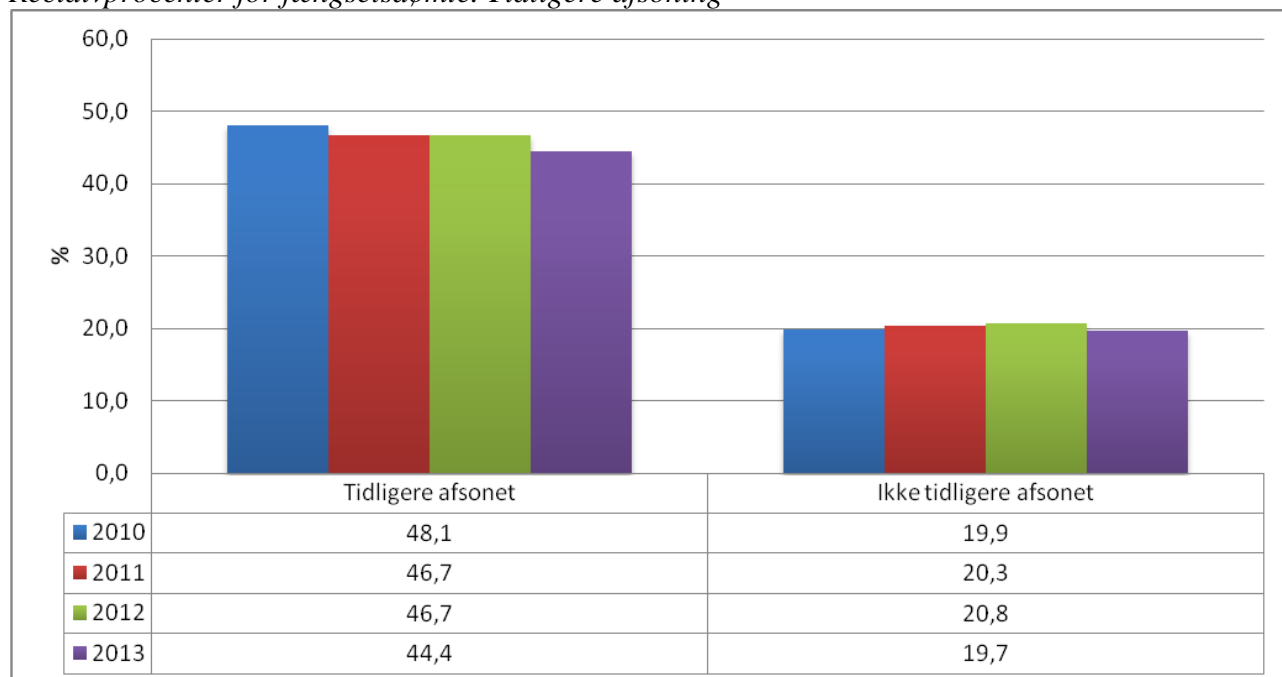
3.7 Tidligere indsat til fuldbyrdelse af frihedsstraf

Figur 7 viser andelen der recidiverer, fordelt efter om de dømte tidligere har været indsat i forbindelse med fuldbyrdelse af en frihedsstraf. Med ”tidligere indsat” menes, at personen inden for en periode på 5 år forud løsladelsestidspunktet i andet indsættelsesforløb har fuldbyrdet en frihedsstraf.

Som det fremgår af figuren er andelen, der recidiverer mere end dobbelt så stor i gruppen af tidligere indsatte. I denne gruppe recidiverer næsten halvdelen (44,4 %), men recidivandelen i gruppen ”ikke tidligere afsonet” er på 19,7 % (grundpopulation 2013).

Figur 7

Recidivprocenter for fængselsdømte. Tidligere afsoning



Se endvidere bilagstabel 7

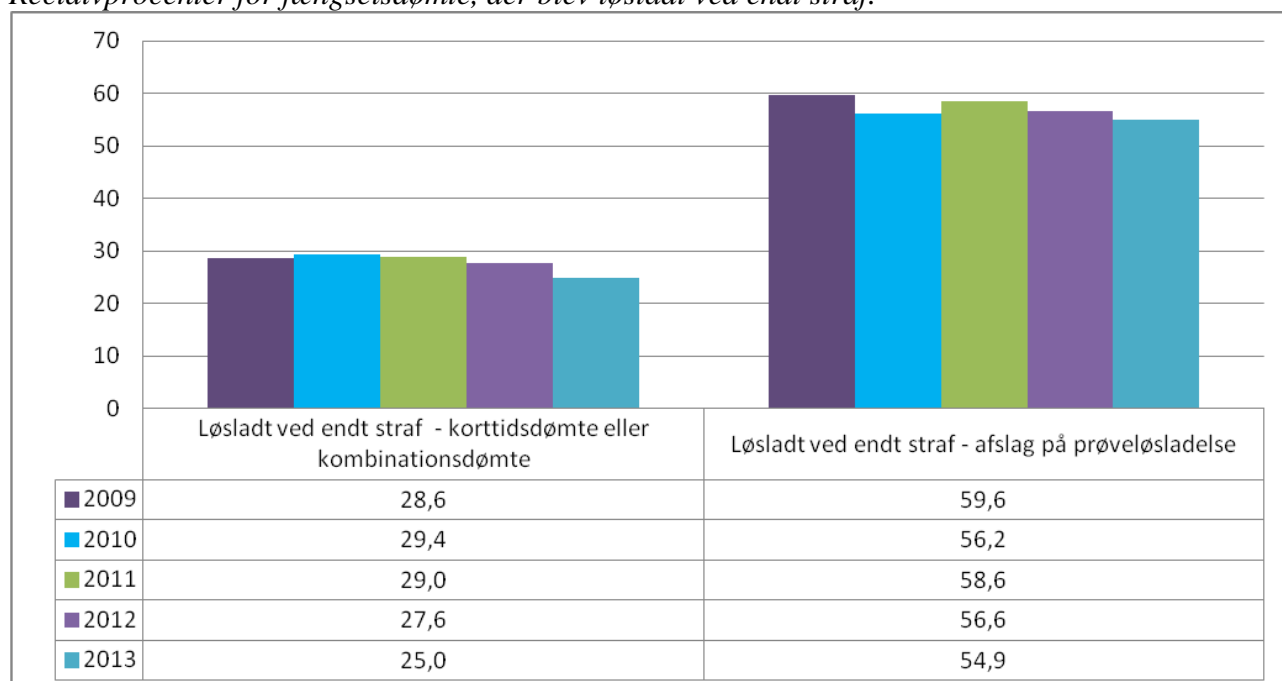
3.8 Løsladelsesmåde

I dette afsnit beskrives de fængselsdømtes recidiv efter hvornår de blev løsladt – ved endt straf eller på prøve.

Personer, der er løsladt ved endt straf er opdelt efter, om de pågældende har fået afslag på løsladelse på prøve eller om de pågældende ikke opfyldte de tidsmæssige betingelser mht. straffens længde for at kunne opnå prøveløsladelse, dvs. korttidsdømte samt dømte med kombinationsdomme. (figur 8.1).

Figur 8.1

Recidivprocenter for fængselsdømte, der blev løsladt ved endt straf.



Note: Se endvidere noten på side 5

Recidivet er størst i gruppen af løsladte, der blev nægtet prøveløsladelse, hvilket netop hovedsagligt sker med den begrundelse, at risikoen for recidiv skønnes at være stor. 54,9 % recidiverede i denne gruppe (grundpopulation 2013). For gruppen af dømte, der blev løsladt efter endt straf pga. straffens korthed eller fordi de var idømt en kombinationsdom, var recidivet på 25 % (grundpopulation 2012).

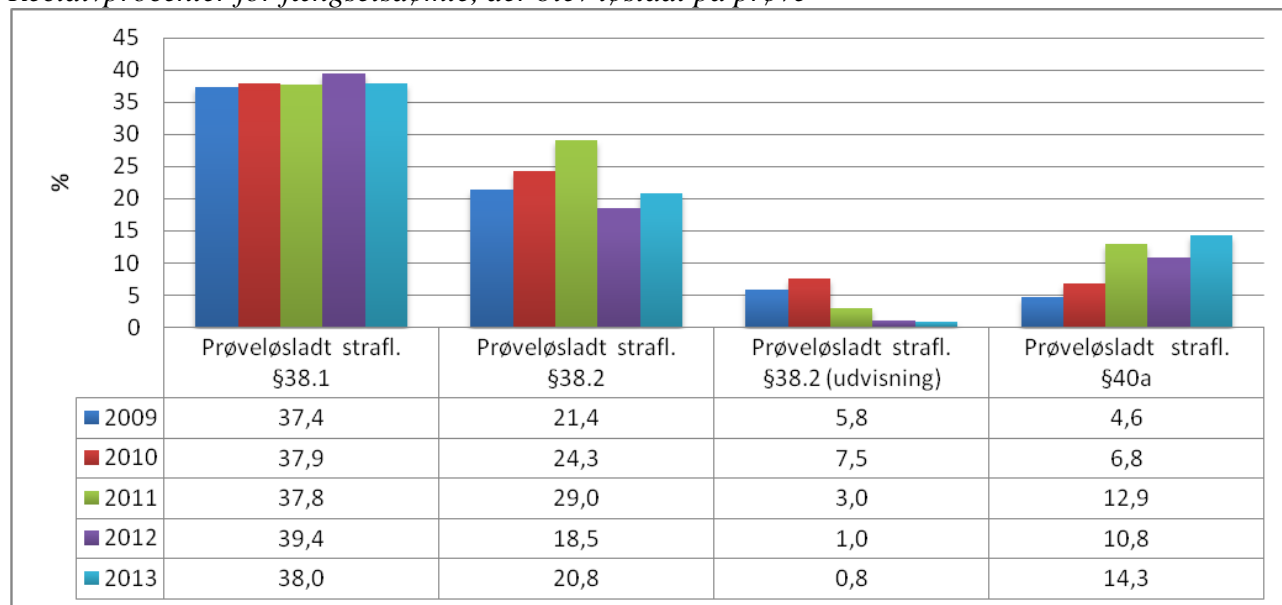
Personer, der er løsladt på prøve er opdelt i fire grupper (figur 8.2):

- Løsladt på prøve i henhold til Straffelovens § 38, stk. 1, hvilket vil sige, at de pågældende er løsladt ved tidspunktet for 2/3 straftid eller efter 2/3 straftid men før endt straf.
- Løsladt på prøve i henhold til Straffelovens § 38, stk. 2, hvilket vil sige, at de pågældende er løsladt ved ½ straftid eller mellem ½ straftid og 2/3 straftid.
- Løsladt på prøve i henhold til Straffelovens § 38, stk. 2 med beslutning om udvisning, hvilket vil sige, at de pågældende er løsladt mellem ½ straftid og 2/3 straftid.
- Løsladt på prøve i henhold til Straffelovens § 40a, hvilket vil sige, at de pågældende er løsladt mellem ½ straftid og 2/3 straftid med vilkår om samfundstjeneste og/eller vilkår om behandling.

Laveste recidiv når der bortses fra gruppen af udvisningsdømte, findes i gruppen af dømte der løslades ved efter § 40a – den såkaldte ”noget for noget”- ordning. Her var recidivet på 14,3 % (grundpopulation 2013). Dømte, der blev prøveløsladt iht. § 38, stk. 1 (2/3-tid samt forskudt 2/3 tid) havde et recidiv på 38 %, mens 20,8 % af de dømte, der blev løsladt på mellem ½ tid og 2/3 tid iht. § 38, stk. 2, recidiverede (grundpopulation 2013).

Figur 8.2

Recidivprocenter for fængselsdømte, der blev løsladt på prøve



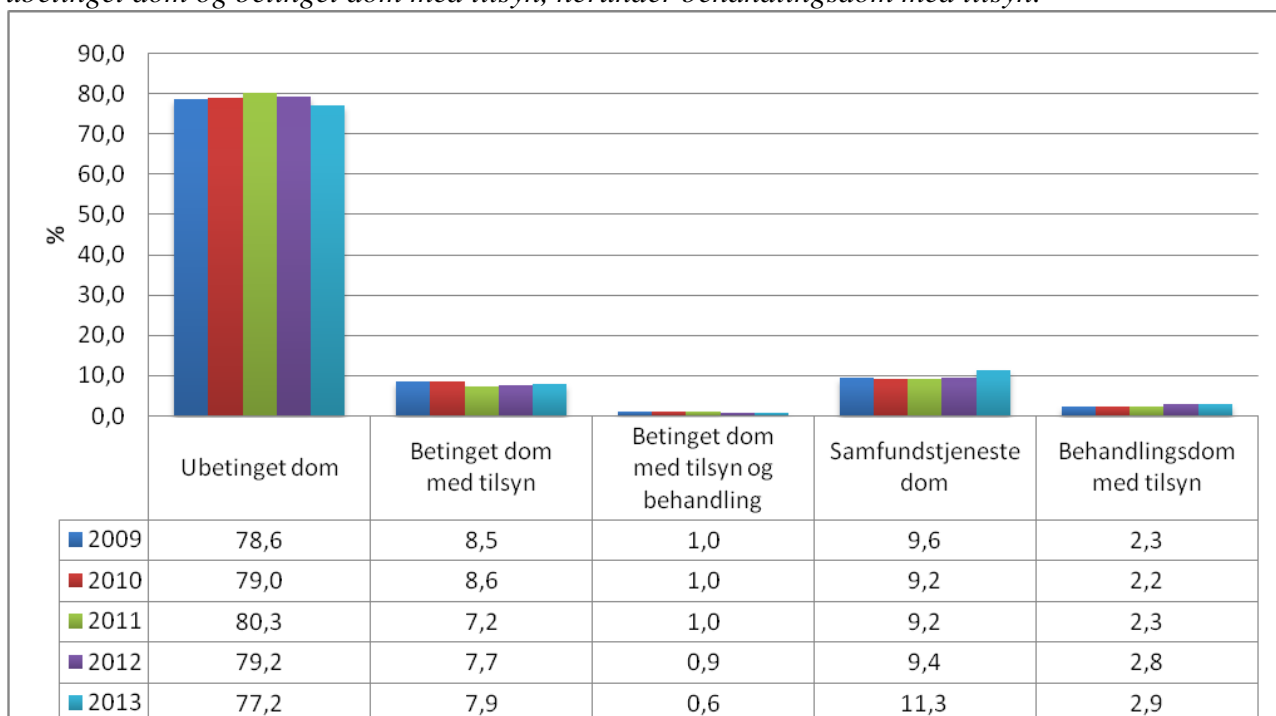
Se endvidere bilagstabel 8.

3.9 Recidivoplysninger i øvrigt

Som det fremgår af figur 9 idømmes knap 8 ud af 10 recidivister en ubetinget dom, mens de resterende idømmes en betinget dom med tilsyn, samfundstjeneste eller en behandlingsdom med tilsyn (grundpopulation 2013).

Figur 9

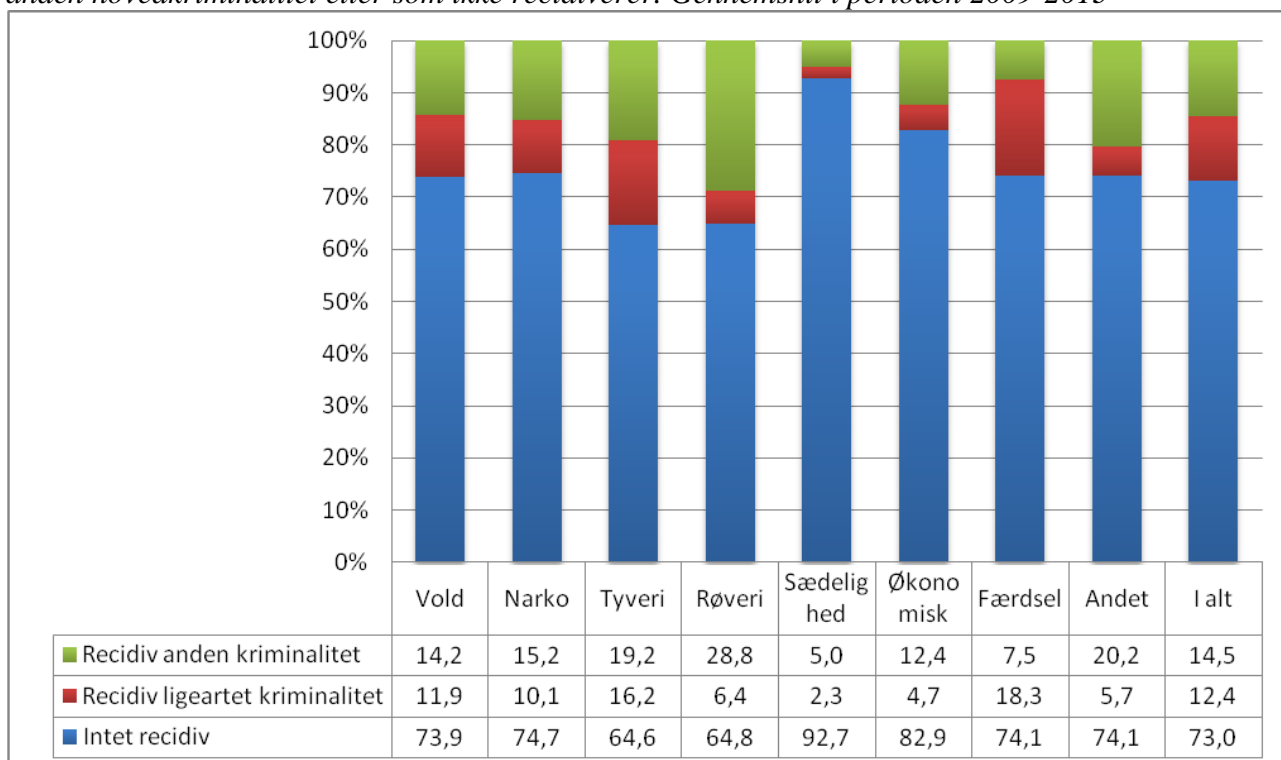
Recidivdom. Andel af den samlede population af recidivister, der er recidiveret til henholdsvis ubetinget dom og betinget dom med tilsyn, herunder behandlingsdom med tilsyn.



Figur 10 viser hvor stor en andel af *grundpopulationen 2009-2013*, der falder tilbage til samme type kriminalitet, til anden kriminalitet eller som slet ikke recidiverer. Samlet set recidiverer 12,4 % af alle tilbage til samme hovedkriminalitet igen, mens 14,5 % recidiverer til anden hovedkriminalitet. 73 % recidiverer slet ikke. Det fremgår endvidere, at sandsynligheden for, at recidivister igen bliver dømt for samme hovedkriminalitet er størst blandt dømte, der har overtrådt færdselsloven samt blandt tyveridømte. Her recidiverer mellem 18,3 % og 16,2 % til samme kriminalitet. Omvendt er det få i gruppen af sædelighedskriminelle, der igen dømmes for sædelighedskriminalitet – 2,3 % i perioden 2009-2013.

Figur 10

Andel af den samlede undersøgelsespopulation, der recidiverer til samme hovedkriminalitet, til anden hovedkriminalitet eller som ikke recidiverer. Gennemsnit i perioden 2009-2013



I tabel 5 er der set nærmere på gruppen af *recidivister i grundpopulationen 2009-2013*. Af tabellen fremgår det, hvilken kriminalitet recidivister indenfor de enkelte hovedkriminalitetstyper recidiverer til. Recidivister, der har været dømt for færdselslovs-kriminalitet vil oftest recidivere til samme kriminalitet. Det sker i syv ud af ti tilfælde. Næsten halvdelen af voldsdømte og tyveridømte recidivister vil recidivere til henholdsvis vold og tyveri, mens knap 1/3 af sædelighedsdømte recidivister dømmes for sædelighedskriminalitet som recidivkriminalitet.

Tabel 5

Recidivkriminalitet versus tidligere kriminalitet. Andel af recidivister, der recidiverer til samme hovedkriminalitet eller til anden hovedkriminalitet. Gennemsnit i perioden 2009-2013

	Recidivkriminalitet								n
	Vold	Narko	Tyveri	Røveri	Sædeli- ghed	Økonom- isk	Færdsel	Andet	
	%	%	%	%	%	%	%	%	
Tidligere kriminalitet									
Vold	45.7	7.0	14.2	3.6	0.7	1.8	12.9	14.0	5308
Narko	17.4	39.8	14.1	2.1	0.2	2.0	11.5	13.0	1726
Tyveri	16.4	6.5	45.8	4.1	0.3	3.6	10.8	12.4	4134
Røveri	24.3	8.1	25.4	18.2	0.5	2.0	5.8	15.7	1120
Sædelighed	21.6	5.9	12.7	2.9	31.4	3.9	15.7	5.9	102
Økonomisk	12.6	4.1	24.9	2.1	0.2	27.6	14.4	14.1	562
Færdsel	9.0	3.8	7.0	0.7	0.4	1.7	70.9	6.6	5224
Andet	25.1	8.5	20.3	4.4	0.2	3.5	15.9	22.1	3014
I alt	23.6	9.0	20.3	3.7	0.6	3.1	26.8	13.0	21190

Af tabel 6 fremgår det, hvilken institutionstype fængselsdømte blev løsladt fra i perioden 2009-2013.

Tabel 6

Recidiv versus ikke-recidiv for fængselsdømte fordelt efter type af løsladelsesinstitution. Gennemsnit i perioden 2009-2013.

	Recidiv		n
	Ja	Nej	
	%	%	
institution_nr			
Åbne fængsler	38.7	61.3	22258
Lukkede fængsler	51.7	48.3	3133
Arresthuse, herunder Københavns Fængsler	25.5	74.5	5812
Pensioner	23.5	76.5	1889
Afsonet i hjemmet med fodlænke	17.5	82.5	9534
I alt	32.5	67.5	42626

Fængselsdømte, der blev løsladt fra lukkede fængsler recidiverede hyppigst (51,7 %), mens fængselsdømte, der blev løsladt fra en udslusningspension eller havde afsonet i hjemmet med fodlænke havde det laveste recidiv, henholdsvis 23,5 % og 17,5 %.

Det skal bemærkes, at der foretages en del overførsler af fængselsdømte mellem de forskellige institutionstyper. Det sker som regel som led i et udslusningsforløb eller som følge af disciplinære forhold. F.eks. vil nogle fængselsdømte, der løslades fra åbne fængsler have udstået en del af deres straf i lukkede fængsler og omvendt vil nogle fængselsdømte, der løslades fra lukkede fængsler, have udstået en del af deres straf i åbent regi. Fængselsdømte, der løslades fra pensionerne vil oftest have udstået hovedparten af deres straf i lukket og/eller åbent fængsel

4. Bilagstabeller

Bilagsabel 1

Recidivprocent for henholdsvis fængselsdømte og tilsynsklienter

		Recidiv		n
		Ja	Nej	
		%	%	
Fængselsdømte	År			
	2009	33.4	66.6	8049
	2010	33.7	66.3	8458
	2011	33.1	66.9	8442
	2012	32.3	67.7	8738
	2013	30.0	70.0	8939
Tilsynsklienter	2009	20.7	79.3	6647
	2010	21.2	78.8	7384
	2011	21.3	78.7	7381
	2012	19.7	80.3	7329
	2013	19.5	80.5	7164
I alt	2009	27.7	72.3	14696
	2010	27.9	72.1	15842
	2011	27.6	72.4	15823
	2012	26.6	73.4	16067
	2013	25.3	74.7	16103

Bilagstabel 2

Recidivprocent fordelt efter retlig status

		Recidiv		n
		Ja	Nej	
		%	%	
1. Fængselsdømte, afsonet i fængsel, herunder §78 anbragte	År			
	2009	36.8	63.2	6541
	2010	37.7	62.3	6716
	2011	37.8	62.2	6563
	2012	37.1	62.9	6570
	2013	34.5	65.5	6702
2. Fængselsdømte, afsonet hjemme med fodlænke	2009	18.7	81.3	1508
	2010	18.1	81.9	1742
	2011	16.9	83.1	1879
	2012	17.7	82.3	2168
	2013	16.4	83.6	2237
3. Betinget dømte med vilkår om tilsyn	2009	28.6	71.4	1691
	2010	28.3	71.7	2016
	2011	28.6	71.4	2227
	2012	27.6	72.4	2150
	2013	26.5	73.5	2183
4. Betinget dømte med vilkår om tilsyn og behandling	2009	15.6	84.4	616
	2010	22.2	77.8	668
	2011	19.1	80.9	572
	2012	18.8	81.2	532
	2013	17.3	82.7	510
5. Samfundstjenestedømte	2009	19.7	80.3	3672
	2010	20.0	80.0	3873
	2011	20.3	79.7	3712
	2012	18.1	81.9	3711
	2013	17.6	82.4	3601
6. Behandlingsdømte i tilsyn (strafll. §§68-69)	2009	10.3	89.7	668
	2010	8.8	91.2	827
	2011	8.6	91.4	870
	2012	8.7	91.3	936
	2013	10.9	89.1	870
I alt	2009	27.7	72.3	14696
	2010	27.9	72.1	15842
	2011	27.6	72.4	15823
	2012	26.6	73.4	16067
	2013	25.3	74.7	16103

Bilagstabel 3

Recidivprocent. Køn

	År	Recidiv				n
		Ja		Nej		
		Køn		Køn		
		K	M	K	M	
		%	%	%	%	
1. Fængselsdømte, afsonet i fængsel, herunder §78 anbragte	2009	19.3	37.8	80.7	62.2	6541
	2010	23.2	38.4	76.8	61.6	6716
	2011	21.2	38.6	78.8	61.4	6563
	2012	21.6	37.8	78.4	62.2	6570
	2013	21.1	35.1	78.9	64.9	6702
2. Fængselsdømte, afsonet hjemme med fodlænke	2009	6.0	19.5	94.0	80.5	1508
	2010	15.3	18.2	84.7	81.8	1742
	2011	10.8	17.3	89.2	82.7	1879
	2012	6.3	18.5	93.8	81.5	2168
	2013	13.2	16.6	86.8	83.4	2237
3. Betinget dømte med vilkår om tilsyn	2009	17.9	30.8	82.1	69.2	1691
	2010	17.6	30.4	82.4	69.6	2016
	2011	16.6	31.2	83.4	68.8	2227
	2012	17.8	29.7	82.2	70.3	2150
	2013	14.2	29.3	85.8	70.7	2183
4. Betinget dømte med vilkår om tilsyn og behandling	2009	5.0	17.6	95.0	82.4	616
	2010	8.7	24.6	91.3	75.4	668
	2011	8.8	21.6	91.2	78.4	572
	2012	12.9	19.9	87.1	80.1	532
	2013	7.8	18.9	92.2	81.1	510
5. Samfundstjenestedomte	2009	8.4	21.1	91.6	78.9	3672
	2010	8.7	21.3	91.3	78.7	3873
	2011	10.8	21.4	89.2	78.6	3712
	2012	7.7	19.5	92.3	80.5	3711
	2013	9.1	18.5	90.9	81.5	3601
6. Behandlingsdømte i tilsyn (strafl. §§68-69)	2009	2.7	11.8	97.3	88.2	668
	2010	3.5	9.9	96.5	90.1	827
	2011	4.3	9.4	95.7	90.6	870
	2012	5.5	9.3	94.5	90.7	936
	2013	7.7	11.6	92.3	88.4	870
I alt	2009	12.5	29.1	87.5	70.9	14696
	2010	14.0	29.2	86.0	70.8	15842
	2011	13.8	29.0	86.2	71.0	15823
	2012	12.8	27.9	87.2	72.1	16067
	2013	13.2	26.5	86.8	73.5	16103

Bilagstabel 4

Recidivprocent. Alder

		Recidiv																n
		Ja								Nej								
		Under 18	18-20	21-25	26-30	31-40	41-50	51-60	Over 60	Under 18	18-20	21-25	26-30	31-40	41-50	51-60	Over 60	
		%	%	%	%	%	%	%	%	%	%	%	%	%	%	%	%	
1. Fængselsdømte, afsonet i fængsel, herunder §78 anbragte	År																	
	2009	33.3	41.9	40.1	41.1	39.1	30.2	23.0	15.1	66.7	58.1	59.9	58.9	60.9	69.8	77.0	84.9	6541
	2010	50.0	42.6	41.2	41.4	38.4	31.8	24.3	28.6	50.0	57.4	58.8	58.6	61.6	68.2	75.7	71.4	6716
	2011	43.9	45.6	41.7	42.5	37.5	31.2	23.7	23.6	56.1	54.4	58.3	57.5	62.5	68.8	76.3	76.4	6563
	2012	45.3	48.4	42.4	41.9	36.5	29.6	22.3	15.0	54.7	51.6	57.6	58.1	63.5	70.4	77.7	85.0	6570
	2013	43.6	44.9	44.2	37.8	32.6	26.5	20.3	15.7	56.4	55.1	55.8	62.2	67.4	73.5	79.7	84.3	6702
2. Fængselsdømte, afsonet hjemme med fodlænke	2009	45.5	19.1	18.2	15.8	21.0	20.1	11.2	17.8	54.5	80.9	81.8	84.2	79.0	79.9	88.8	82.2	1508
	2010	27.3	18.6	18.9	18.4	21.0	14.7	17.0	7.3	72.7	81.4	81.1	81.6	79.0	85.3	83.0	92.7	1742
	2011	35.7	17.0	15.7	17.0	20.4	15.7	13.5	12.7	64.3	83.0	84.3	83.0	79.6	84.3	86.5	87.3	1879
	2012	18.2	21.9	18.6	17.9	17.9	16.6	12.4	19.7	81.8	78.1	81.4	82.1	82.1	83.4	87.6	80.3	2168
	2013	33.3	18.9	19.2	17.0	16.9	15.8	12.3	7.4	66.7	81.1	80.8	83.0	83.1	84.2	87.7	92.6	2237
3. Betinget dømte med vilkår om tilsyn	2009	35.7	34.7	26.4	35.3	27.7	16.1	10.8	21.1	64.3	65.3	73.6	64.7	72.3	83.9	89.2	78.9	1691
	2010	34.8	32.6	26.7	34.3	26.1	23.2	10.1	10.3	65.2	67.4	73.3	65.7	73.9	76.8	89.9	89.7	2016
	2011	37.3	32.3	31.6	32.2	27.1	18.5	17.0	6.8	62.7	67.7	68.4	67.8	72.9	81.5	83.0	93.2	2227
	2012	36.1	33.3	28.3	31.2	25.4	16.4	14.9	17.1	63.9	66.7	71.7	68.8	74.6	83.6	85.1	82.9	2150
	2013	35.6	30.6	29.3	28.2	26.3	18.4	10.8	5.6	64.4	69.4	70.7	71.8	73.7	81.6	89.2	94.4	2183
4. Betinget dømte med vilkår om tilsyn og behandling	2009	-	22.2	37.0	32.5	18.2	14.1	9.5	5.9	-	77.8	63.0	67.5	81.8	85.9	90.5	94.1	616
	2010	-	20.0	44.7	37.8	27.7	22.9	14.0	8.7	-	80.0	55.3	62.2	72.3	77.1	86.0	91.3	668
	2011	-	28.6	22.2	28.6	27.3	18.0	17.2	4.2	-	71.4	77.8	71.4	72.7	82.0	82.8	95.8	572
	2012	-	25.0	47.8	35.5	24.3	17.6	12.3	5.9	-	75.0	52.2	64.5	75.7	82.4	87.7	94.1	532
	2013	-	-	36.8	38.2	25.9	15.0	14.2	5.1	-	100.0	63.2	61.8	74.1	85.0	85.8	94.9	510
5. Samfundstjenestedomte	2009	29.0	24.3	25.1	17.4	18.9	15.7	12.0	7.9	71.0	75.7	74.9	82.6	81.1	84.3	88.0	92.1	3672
	2010	25.0	21.5	23.8	22.8	21.1	15.3	13.7	13.9	75.0	78.5	76.2	77.2	78.9	84.7	86.3	86.1	3873
	2011	27.5	24.7	21.2	27.3	19.9	15.2	16.0	7.2	72.5	75.3	78.8	72.7	80.1	84.8	84.0	92.8	3712
	2012	22.6	20.3	23.3	21.2	18.5	13.1	10.4	11.7	77.4	79.7	76.7	78.8	81.5	86.9	89.6	88.3	3711
	2013	24.2	20.9	21.8	19.3	19.3	12.7	9.5	6.2	75.8	79.1	78.2	80.7	80.7	87.3	90.5	93.8	3601

- fortsættes næste side

Bilagstabel 4, - fortsat fra forrige side

Recidivprocent. Alder

		Recidiv																n
		Ja								Nej								
		Under 18	18-20	21-25	26-30	31-40	41-50	51-60	Over 60	Under 18	18-20	21-25	26-30	31-40	41-50	51-60	Over 60	
		%	%	%	%	%	%	%	%	%	%	%	%	%	%	%	%	
6. Behandlingsdømte i tilsyn (straf1. §§68-69)	År																	
	2009	-	18.4	13.1	13.1	10.2	6.3	5.8	8.0	100.0	81.6	86.9	86.9	89.8	93.7	94.2	92.0	668
	2010	15.4	15.5	7.9	8.6	10.6	7.4	5.7	-	84.6	84.5	92.1	91.4	89.4	92.6	94.3	100.0	827
	2011	5.9	14.9	12.6	15.3	8.5	3.4	3.4	-	94.1	85.1	87.4	84.7	91.5	96.6	96.6	100.0	870
	2012	5.9	12.9	9.4	10.5	9.4	6.4	7.6	-	94.1	87.1	90.6	89.5	90.6	93.6	92.4	100.0	936
	2013	9.1	7.0	9.3	19.0	13.4	7.8	9.5	-	90.9	93.0	90.7	81.0	86.6	92.2	90.5	100.0	870
I alt	2009	31.6	32.4	31.3	31.4	29.4	22.0	15.4	11.4	68.4	67.6	68.7	68.6	70.6	78.0	84.6	88.6	14696
	2010	33.4	31.0	31.0	32.1	29.5	23.0	17.0	15.5	66.6	69.0	69.0	67.9	70.5	77.0	83.0	84.5	15842
	2011	34.0	32.8	30.9	33.0	28.4	21.8	17.5	11.6	66.0	67.2	69.1	67.0	71.6	78.2	82.5	88.4	15823
	2012	31.6	32.6	31.5	30.6	26.8	20.8	15.0	12.7	68.4	67.4	68.5	69.4	73.2	79.2	85.0	87.3	16067
	2013	32.2	30.6	31.9	28.8	25.8	19.3	14.5	8.2	67.8	69.4	68.1	71.2	74.2	80.7	85.5	91.8	16103

Bilagstabel 5

Recidivprocent. Hovedkriminalitet

		Recidiv																n
		Ja								Nej								
		Vold	Narko	Tyveri	Røveri	Sædelighed	Økonomisk	Færdsel	Andet	Vold	Narko	Tyveri	Røveri	Sædelighed	Økonomisk	Færdsel	Andet	
		%	%	%	%	%	%	%	%	%	%	%	%	%	%	%	%	
1. Fængselsdømte, afsonet i fængsel, herunder §78 anbragte	År																	
	2009	39.0	30.1	44.6	36.4	10.1	30.1	38.9	34.3	61.0	69.9	55.4	63.6	89.9	69.9	61.1	65.7	6541
	2010	38.5	28.0	47.2	39.1	9.4	32.5	39.4	37.6	61.5	72.0	52.8	60.9	90.6	67.5	60.6	62.4	6716
	2011	42.3	26.7	43.1	42.9	6.1	19.3	40.1	36.1	57.7	73.3	56.9	57.1	93.9	80.7	59.9	63.9	6563
	2012	43.0	29.7	37.2	44.0	10.7	27.4	38.2	35.0	57.0	70.3	62.8	56.0	89.3	72.6	61.8	65.0	6570
	2013	42.9	24.3	37.1	43.3	6.8	30.8	31.3	33.7	57.1	75.7	62.9	56.7	93.2	69.2	68.7	66.3	6702
2. Fængselsdømte, afsonet hjemme med fodlænke	2009	13.9	13.5	27.0	15.4	-	4.5	26.9	13.0	86.1	86.5	73.0	84.6	100.0	95.5	73.1	87.0	1508
	2010	13.8	13.6	27.8	14.3	-	6.1	23.9	17.2	86.2	86.4	72.2	85.7	100.0	93.9	76.1	82.8	1742
	2011	14.2	19.4	22.5	4.5	-	9.9	22.4	14.1	85.8	80.6	77.5	95.5	100.0	90.1	77.6	85.9	1879
	2012	16.1	12.4	23.8	-	-	8.8	23.1	15.7	83.9	87.6	76.3	100.0	100.0	91.2	76.9	84.3	2168
	2013	13.0	15.0	23.9	22.7	2.9	8.5	19.4	17.7	87.0	85.0	76.1	77.3	97.1	91.5	80.6	82.3	2237
3. Betinget dømte med vilkår om tilsyn	2009	22.6	25.3	36.9	35.4	14.8	19.3	26.0	29.0	77.4	74.7	63.1	64.6	85.2	80.7	74.0	71.0	1691
	2010	24.1	31.8	34.2	38.2	4.8	17.7	30.0	24.5	75.9	68.2	65.8	61.8	95.2	82.3	70.0	75.5	2016
	2011	24.7	27.3	35.9	26.1	9.1	22.7	34.9	25.0	75.3	72.7	64.1	73.9	90.9	77.3	65.1	75.0	2227
	2012	24.3	23.5	34.9	28.7	7.1	20.7	29.3	25.3	75.7	76.5	65.1	71.3	92.9	79.3	70.7	74.7	2150
	2013	26.7	23.4	30.8	27.9	14.3	16.7	29.6	26.2	73.3	76.6	69.2	72.1	85.7	83.3	70.4	73.8	2183
4. Betinget dømte med vilkår om tilsyn og behandling	2009	-	-	-	-	-	-	16.3	-	100.0	-	-	-	100.0	100.0	83.7	100.0	616
	2010	25.0	-	25.0	-	-	-	22.6	33.3	75.0	-	75.0	-	100.0	100.0	77.4	66.7	668
	2011	50.0	-	-	-	-	-	19.7	-	50.0	-	100.0	-	100.0	-	80.3	100.0	572
	2012	-	-	100.0	-	9.1	-	19.2	8.3	100.0	100.0	-	-	90.9	-	80.8	91.7	532
	2013	-	-	-	-	-	-	18.1	-	-	-	-	-	100.0	-	81.9	100.0	510
5. Samfundstjenestedomte	2009	17.6	21.9	24.3	16.7	16.7	9.3	21.4	19.2	82.4	78.1	75.7	83.3	83.3	90.7	78.6	80.8	3672
	2010	14.1	24.4	21.4	23.3	-	11.7	23.9	18.0	85.9	75.6	78.6	76.7	100.0	88.3	76.1	82.0	3873
	2011	12.7	19.7	29.6	22.2	14.3	10.6	23.3	20.4	87.3	80.3	70.4	77.8	85.7	89.4	76.7	79.6	3712
	2012	12.9	25.7	23.2	22.2	5.0	12.1	19.8	18.3	87.1	74.3	76.8	77.8	95.0	87.9	80.2	81.7	3711
	2013	10.6	16.8	24.4	40.9	13.3	13.4	19.1	19.0	89.4	83.2	75.6	59.1	86.7	86.6	80.9	81.0	3601
6. Behandlingsdømte i tilsyn (strafll. §§68-69)	2009	8.0	22.2	26.3	16.0	-	16.7	8.3	6.1	92.0	77.8	73.7	84.0	100.0	83.3	91.7	93.9	668
	2010	8.9	6.8	25.0	8.8	-	7.4	5.9	5.9	91.1	93.2	75.0	91.2	100.0	92.6	94.1	94.1	827
	2011	8.0	8.0	13.4	15.5	-	5.9	4.2	7.5	92.0	92.0	86.6	84.5	100.0	94.1	95.8	92.5	870
	2012	7.9	3.8	20.6	9.7	-	24.0	-	6.0	92.1	96.2	79.4	90.3	100.0	76.0	100.0	94.0	936
	2013	9.0	13.3	21.4	11.7	-	9.5	8.7	10.0	91.0	86.7	78.6	88.3	100.0	90.5	91.3	90.0	870
I alt	2009	26.6	27.6	38.4	32.4	9.4	17.9	26.0	26.4	73.4	72.4	61.6	67.6	90.6	82.1	74.0	73.6	14696
	2010	25.2	26.7	37.9	35.5	6.9	17.6	27.8	26.7	74.8	73.3	62.1	64.5	93.1	82.4	72.2	73.3	15842
	2011	26.4	25.0	36.4	35.6	5.9	15.2	27.5	26.6	73.6	75.0	63.6	64.4	94.1	84.8	72.5	73.4	15823
	2012	26.7	25.8	33.0	35.7	7.9	17.1	25.4	24.3	73.3	74.2	67.0	64.3	92.1	82.9	74.6	75.7	16067
	2013	25.6	22.2	32.3	36.9	6.5	17.7	22.7	25.3	74.4	77.8	67.7	63.1	93.5	82.3	77.3	74.7	16103

Bilagstabel 6

Recidivprocent. Fængselsdømte. Straflængde

		Recidiv											
		Ja						Nej					
		Idømt strafflængde i mdr.						Idømt strafflængde i mdr.					
		0-3	4-7	8-11	12-17	18-23	24-->	0-3	4-7	8-11	12-17	18-23	24-->
		%	%	%	%	%	%	%	%	%	%	%	%
1. Fængselsdømte, afsonet i fængsel, herunder §78 anbragte	År												
	2009	35.2	40.3	41.2	41.2	40.9	26.9	64.8	59.7	58.8	58.8	59.1	73.1
	2010	36.3	41.3	46.8	41.1	37.9	26.9	63.7	58.7	53.2	58.9	62.1	73.1
	2011	35.7	41.1	46.9	40.7	41.0	30.0	64.3	58.9	53.1	59.3	59.0	70.0
	2012	34.5	42.8	44.9	40.0	38.4	31.7	65.5	57.2	55.1	60.0	61.6	68.3
	2013	31.9	36.7	41.4	39.8	36.5	31.4	68.1	63.3	58.6	60.2	63.5	68.6
2. Fængselsdømte, afsonet hjemme med fodlænke	2009	18.7	14.3	-	-	-	-	81.3	85.7	-	-	-	-
	2010	18.2	-	-	-	-	-	81.8	100.0	-	-	-	-
	2011	17.3	12.0	-	-	-	-	82.7	88.0	-	-	-	-
	2012	17.5	19.3	-	-	-	-	82.5	80.7	-	-	-	-
	2013	15.8	20.6	-	-	-	-	84.2	79.4	-	100.0	-	100.0
I alt	2009	29.9	40.2	41.2	41.2	40.9	26.9	70.1	59.8	58.8	58.8	59.1	73.1
	2010	30.2	41.1	46.8	41.1	37.9	26.9	69.8	58.9	53.2	58.9	62.1	73.1
	2011	29.2	38.2	46.9	40.7	41.0	30.0	70.8	61.8	53.1	59.3	59.0	70.0
	2012	28.1	38.3	44.9	40.0	38.4	31.7	71.9	61.7	55.1	60.0	61.6	68.3
	2013	25.8	34.0	41.4	39.6	36.5	31.4	74.2	66.0	58.6	60.4	63.5	68.6

Bilagstabel 7

Recidivprocent. Tidligere indsat til afsoning

		Recidiv				n
		Ja		Nej		
		Tidligere indsat til afsoning		Tidligere indsat til afsoning		
		Ja	Nej	Ja	Nej	
		%	%	%	%	
1. Fængselsdømte, afsonet i fængsel, herunder §78 anbragte	År					
	2010	53.2	24.8	46.8	75.2	6716
	2011	50.7	27.1	49.3	72.9	6563
	2012	51.7	28.5	48.3	71.5	6570
	2013	48.8	26.2	51.2	73.8	6702
2. Fængselsdømte, afsonet hjemme med fodlænke	2010	28.5	15.0	71.5	85.0	1742
	2011	28.6	13.1	71.4	86.9	1879
	2012	27.6	15.3	72.4	84.7	2168
	2013	28.1	13.6	71.9	86.4	2237
3. Betinget dømte med vilkår om tilsyn	2010	45.0	24.7	55.0	75.3	2016
	2011	46.2	24.8	53.8	75.2	2227
	2012	45.6	25.0	54.4	75.0	2150
	2013	41.8	24.2	58.2	75.8	2183
4. Betinget dømte med vilkår om tilsyn og behandling	2010	48.1	18.8	51.9	81.2	668
	2011	40.7	16.8	59.3	83.2	572
	2012	50.0	16.0	50.0	84.0	532
	2013	47.6	14.5	52.4	85.5	510
5. Samfundstjenestedomte	2010	41.5	16.8	58.5	83.2	3873
	2011	46.3	16.8	53.7	83.2	3712
	2012	39.8	15.8	60.2	84.2	3711
	2013	40.2	15.1	59.8	84.9	3601
6. Behandlingsdømte i tilsyn (strafll. §§68-69)	2010	16.7	7.8	83.3	92.2	827
	2011	13.6	8.1	86.4	91.9	870
	2012	17.9	8.1	82.1	91.9	936
	2013	23.5	9.6	76.5	90.4	870
I alt	2010	48.1	19.9	51.9	80.1	15842
	2011	46.7	20.3	53.3	79.7	15823
	2012	46.7	20.8	53.3	79.2	16067
	2013	44.4	19.7	55.6	80.3	16103

Bilagstabel 8

Recidivprocent. Fængselsdømte. Løsladelsesmåde

	Recidiv											
	Ja						Nej					
	1. Løsladt endt straf (afslag på prøveløsl)	2. Løsladt endt straf (korte straffe og kombinationsdomme)	3. Løsladt på prøve iht strfl. §38.1	4. Løsladt på prøve iht strfl. §38.2	5. Løsladt på prøve iht strfl. §38.2 (med udvisning)	6. Løsladt på prøve iht strfl. §40a (noget-for-noget)	1. Løsladt endt straf (afslag på prøveløsl)	2. Løsladt endt straf (korte straffe og kombinationsdomme)	3. Løsladt på prøve iht strfl. §38.1	4. Løsladt på prøve iht strfl. §38.2	5. Løsladt på prøve iht strfl. §38.2 (med udvisning)	6. Løsladt på prøve iht strfl. §40a (noget-for-noget)
%	%	%	%	%	%	%	%	%	%	%	%	
År												
2009	53,9	28,8	37,4	21,4	5,8	4,6	46,2	71,2	62,6	78,6	94,2	95,4
2010	50,3	29,6	37,9	24,3	7,5	6,8	49,7	70,4	62,1	75,7	92,5	93,2
2011	58,6	29,0	37,8	29,0	3,0	12,9	41,4	71,0	62,3	71,0	97,0	87,1
2012	56,6	27,6	37,4	18,5	1,0	10,8	43,4	72,4	60,6	81,3	99,0	89,2
2013	54,9	25,0	38,0	20,8	0,8	14,3	45,1	75,0	62,0	79,2	99,2	85,7