

November 2015

**Direktoratet for Kriminalforsorgen
Koncernledelsessekretariatet
Koncern Jura og Statistik**

Kriminalforsorgens recidivstatistik 2014

ISSN 1904-8394

Indholdsfortegnelse

| | |
|--|----|
| 1. Indledning | 3 |
| 1.1 Definitioner af recidiv | 3 |
| 1.2 Recidivmodellen | 4 |
| 1.2.1 Oplysninger om grundpopulationen | 5 |
| 1.2.2 Recidivkriterium | 6 |
| 1.2.3 Oplysninger om recidivpopulationen..... | 6 |
| 1.3 Variable definitioner af recidiv og opfølgingsperioder | 6 |
| 1.4 Recidiv til ubetinget fængsel eller til betinget dom med tilsynsforanstaltning | 7 |
| 1.5 Recidiv som effektmål | 7 |
| 1.6 Recidivdefinition..... | 7 |
| 2. Kriminalforsorgens recidivstatistik 2014..... | 8 |
| 2.1 Grundpopulationen | 8 |
| 3. Recidiv | 13 |
| 3.1 Samlet recidiv | 13 |
| 3.2 Recidiv fordelt på retlig status | 14 |
| 3.3 Recidiv og køn | 15 |
| 3.4 Recidiv og alder | 16 |
| 3.5 Recidiv og hovedkriminalitet..... | 17 |
| 3.6 Straflængde | 18 |
| 3.7 Tidligere indsat til fuldbyrdelse af frihedsstraf..... | 19 |
| 3.8 Løsladelsesmåde | 20 |
| 3.9 Recidivoplysninger i øvrigt..... | 22 |
| 4. Bilagstabeller | 26 |

1. Indledning

Kriminalforsorgen har siden 2001 årligt publiceret statistik over recidiv blandt ubetinget dømte og betinget dømte. Statistikken har været baseret på udtræk fra politiets centrale kriminalregister og har derfor været begrænset til at benytte de oplysninger i registeret, som umiddelbart har været tilgængelige til statistisk brug, hvilket vil sige grundoplysninger såsom alder, køn og recidivdommens art.

I 2004 blev Kriminalforsorgens IT baserede klientsystem indført på alle Kriminalforsorgens institutioner, dvs. fængsler, arresthuse, pensioner og tilsynsafdelinger, og det har således siden været muligt at basere hovedparten af Kriminalforsorgens statistik på dette administrative register.

Kriminalforsorgens recidivstatistik er i dag baseret på oplysninger i dette register og den første recidivstatistik, der blev udarbejdet på dette grundlag blev publiceret i 2010.

Recidivstatistikken for 2014 indeholder oplysninger om recidiv for dømte og klienter i årene 2008-2012.

1.1 Definitioner af recidiv

Der findes mange forskellige definitioner på recidiv i statistisk og forskningsrelateret arbejde. Recidiv kan bl.a. defineres som tilbagefald til kriminalitet i det hele taget, recidiv kan defineres ud fra recidivkriminalitetens art, ligesom recidiv kan defineres ud fra hvor lang tid der går fra den indsatte løslades, til han begår ny kriminalitet. Jo længere opfølgingsperioden er for måling af recidiv, des større recidivprocent vil forekomme. Talrige undersøgelser viser, at risikoen for at recidivere er størst i det første år i opfølgingsperioden.

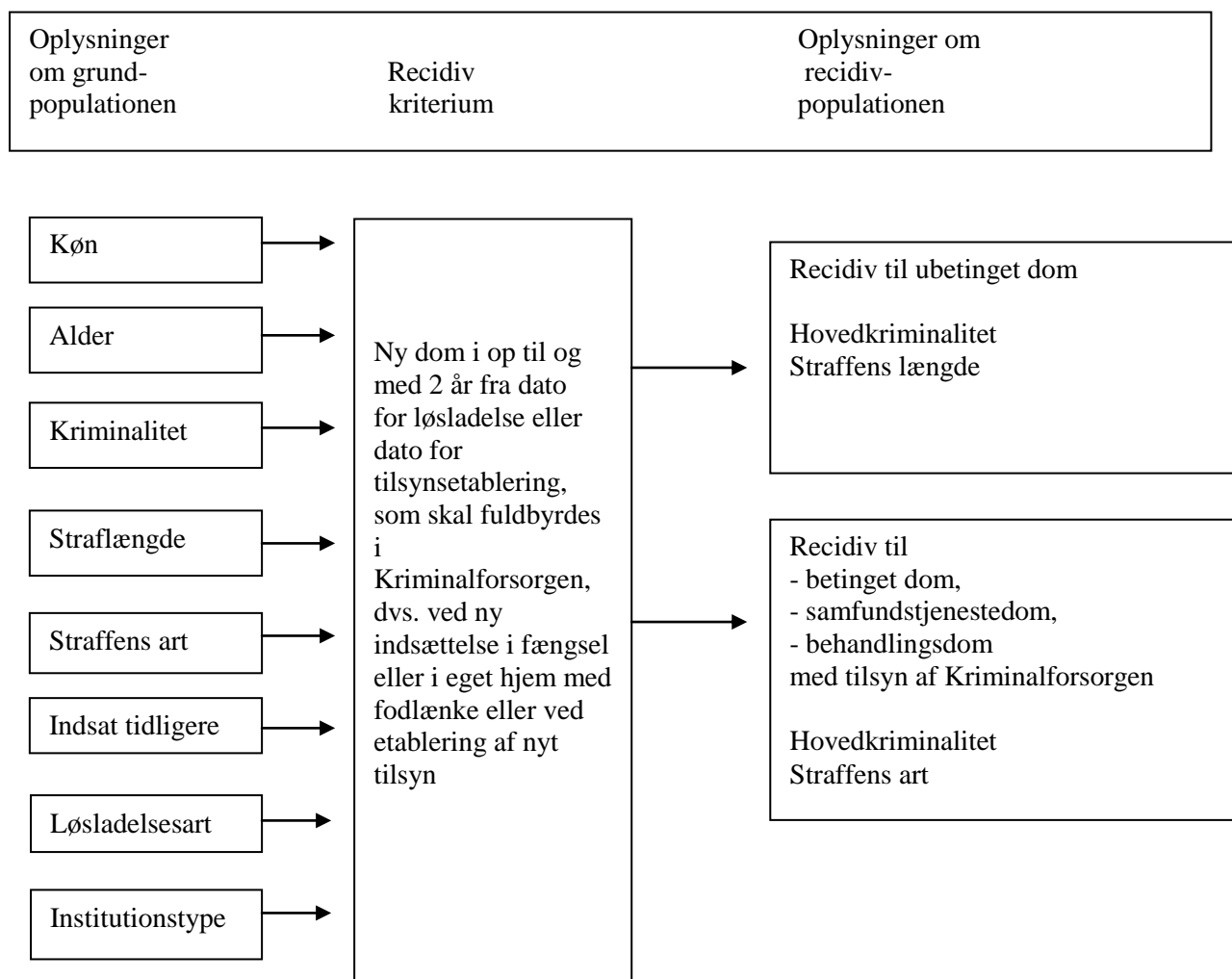
Start- og sluttidspunkt for måling af recidiv kan også variere. Starttidspunkt for måling af recidiv kan f.eks. være løsladelsestidspunkt og recidiv kan defineres ud fra gerningsdatoen for den nye kriminalitet eller fra det tidspunkt, hvor den indsatte modtager en ny dom. I alle tilfælde er det nødvendigt at operere med nogle præcise definitioner af, hvad der defineres som recidiv og hvornår recidivet indtræffer. F.eks. kan det i nogle tilfælde forekomme, at den nye kriminalitet er begået i opfølgingsperioden, men dommen er stadfæstet efter opfølgingsperioden, hvorfor der ikke er tale om recidiv.

Et andet væsentligt kriterium for en recidivdefinition er, hvilke forbrydelser og/eller sanktioner der regnes for recidiv. Recidiv kan defineres som tilbagefald til alle former for kriminalitets- og sanktionstyper, heriblandt bødestraf, betingede domme m.m., men den kan også afgrænses og differentieres i forhold til de enkelte former for kriminalitet og sanktionstyper. En recidivundersøgelse kan f.eks. tage udgangspunkt i, hvorvidt tyveridømte recidiverer til samme eller en mere alvorlig kriminalitetstype, eller tilbagefald til ny kriminalitet kan defineres som recidiv i de tilfælde, hvor den nye kriminalitet medfører en ubetinget frihedsstraf eller en tilsynsforanstaltning.

1.2 Recidivmodellen

Udgangspunktet for Kriminalforsorgens recidivstatistik er, at data skal kunne hentes fra Kriminalforsorgens klientsystem.

Recidivstatistikken inddrager variable, der kan relateres til straffuldbyrdelsesforløbet, sanktionstyper, hoved- samt recidivkriminalitetens art. Modellen nedenfor præsenterer de variable, der danner grundlaget for Kriminalforsorgens recidivstatistik.



1.2.1 Oplysninger om grundpopulationen

Udover køn er der om grundpopulationen oplyst følgende:

- Alder, som er alder ved løsladelse eller ved tilsynsetableringen
- Kriminalitet, som er grupperet i 8 typer af hovedkriminalitet:
 - Voldskriminalitet, herunder manddrab
 - Narkotikakriminalitet,
 - Sædelighedskriminalitet
 - Røveri
 - Tyveri
 - Anden berigelseskriminalitet
 - Færdselslov
 - Anden kriminalitet
- Straffens længde. Idømt ubetinget strafflængde grupperet i 7 intervaller
- Straffens art, grupperet som følger:
 - Ubetinget dom, (afsonet i fængsel, herunder §78 anbragte)
 - Ubetinget dom (afsonet i hjemmet med fodlænke)
 - Betinget dom med tilsyn og eventuelle særvilkår
 - Betinget dom med tilsyn og vilkår om behandling
 - Samfundstjenestedom
 - Behandlingsdom med vilkår om tilsyn (strfl. §§68-69)

For så vidt angår betingede domme med tilsyn, herunder samfundstjenestedomme, der er kombineret med en ubetinget fængselsstraf (kombinationsdomme), så indgår disse straffe under såvel betingede domme/samfundstjenestedomme som under ubetingede domme. Recidiv måles således både fra tidspunktet for påbegyndelsen af tilsynet som fra datoen for løsladelsen efter udståelse af den ubetingede del af straffen. Kombinationsdomme behandles således i denne statistik som to uafhængige strafforløb.

- Tidligere indsat grupperet som følger:
 - Har tidligere været indsat indenfor de sidste fem år fra løsladelsen/tilsynets etablering i et fuldbyrdesforløb, der gik forud for det forløb, som pågældende aktuelt er løsladt fra.
 - Har ikke været indsat til straffuldbyrdelse de sidste fem år fra løsladelsen/tilsynets etablering
- Løsladelsesart, hvilket angiver om gruppen af løsladte er løsladt efter endt straf eller på prøve. Der anvendes følgende kriterier:
 - Løsladt ved endt straf pga. straffens korthed / kombinationsdom.¹

¹ Statistikken blev omlagt i 2012, hvorved gruppen af kombinationsdømte blev indeholdt i gruppen af korttidsstraffede. Tidligere indgik kombinationsdømte med straffe på 3 mdr. og derover i gruppen af løsladte, der fik afslag på prøveløsladelse. Omlægningen er foretaget for løsladelsesår efter 2008. Data fra før 2009 er ikke tilgængelige for grupperne.

- Løsladt ved endt straf fordi løsladelse på prøve blev afslået.¹
 - Løsladt på prøve i henhold til straffelovens §38, stk. 1
 - Løsladt på prøve i henhold til straffelovens §38, stk. 2
 - Løsladt på prøve i henhold til straffelovens §38, stk. 2 med udvisningsbeslutning
 - Løsladt på prøve i henhold til straffelovens §40a (noget-for-noget)
- Institutionstype. Løsladt fra lukket fængsel, åbent fængsel, arresthus eller pension

1.2.2 Recidivkriterium

Recidiv defineres som tilbagefald til ny ubetinget dom eller ny betinget dom med tilsyn, herunder dom til samfundstjeneste. Den nye dom defineres som den første dom i observationsperioden efter løsladelse fra fængsel eller påbegyndelse af en tilsynsforanstaltning, dvs. datoen for modtagelse af dommen i Kriminalforsorgen.

Recidivperioden regnes fra det tidspunkt hvor klienten løslades eller påbegynder tilsynet og den maksimale individuelle opfølgingsperiode er to år.

1.2.3 Oplysninger om recidivpopulationen

For recidivister, dvs. for den del af grundpopulationen, der opfylder recidivkriteriet er følgende oplyst om recidivet:

- Recidivkriminalitet, som er grupperet i samme 8 grupper som anvendt for hele grundpopulationen
- Recidivstraffens længde. Idømt ubetinget strafflængde grupperet i 7 intervaller
- Recidivdommens art, grupperet som følger:
 - Ubetinget dom, herunder kombinationsdom
 - Betinget dom med tilsyn og eventuelle særvilkår
 - Betinget dom med tilsyn og vilkår om behandling
 - Dom til samfundstjeneste
 - Behandlingsdom med vilkår om tilsyn

1.3 Variable definitioner af recidiv og opfølgingsperioder

Der findes ingen fastlagt konvention, der anbefaler, hvor lang en observationsperiode et eventuelt recidiv skal falde inden for.

Kriminalforsorgen har i de årlige statistiske redegørelser anvendt en 2-årig observationsperiode målt fra dato for løsladelse for ubetinget dømte og dato for dom for betinget dømte, herunder samfundstjenestedømte. Med en 2-årig observationsperiode er der taget hensyn til at målingen skal afspejle et aktuelt recidivniveau samt at målingen sker i perioden umiddelbart efter løsladelsen / tilsynsforanstaltningen. Jo længere en observationsperiode er, desto vanskeligere bliver det at pege på årsagssammenhænge mellem indsats og resultat. Tidligere undersøgelser viser endvidere, at tilbagefald hyppigst sker i det første år efter løsladelsen, hvorefter tilbagefaldskurven flader ud.

En toårig observationsperiode anvendes ligeledes i en fællesnordisk recidivstatistik publiceret i maj 2010 (Graunbøl et. al): ”Retur – en nordisk undersøgelse af recidiv blandt klienter i Kriminalforsorgen”.

1.4 Recidiv til ubetinget fængsel eller til betinget dom med tilsynsforanstaltning

Recidivkriteriet i den nye recidivstatistik er tilbagefald til kriminalitet, der medfører ny ubetinget dom, betinget dom med vilkår om tilsyn af Kriminalforsorgen, herunder samfundstjeneste. Dermed inddrages ikke sanktioner og domsafgørelser, som bødestraffe, tiltalefrafald og betingede domme *uden* vilkår om tilsyn af Kriminalforsorgen. Det datamæssige grundlag for den nye recidivstatik er baseret på registreroplysninger i Kriminalforsorgens klientsystem, som alene indeholder oplysninger om de retlige afgørelser, der medfører at hele eller dele af straffen skal fuldbyrdes i Kriminalforsorgens regi.

Et andet væsentligt recidivkriterium er, at det er endelig dom, der er afgørende for recidiv og ikke gerningsdato for ny kriminalitet. Det vil altså sige, at der er tale om recidiv, når der foreligger en ubetinget dom, der medfører ubetinget straf eller betinget straf med tilsynsforanstaltning indenfor den 2-årige opfølgingsperiode.

1.5 Recidiv som effektmål

Recidivstatistik er ikke et effektmål, men fungerer alene som et mål for, hvor mange personer der recidiverer til en bestemt sanktions- og kriminalitetstype. For at anvende recidiv som effektmål kræves en langt mere stringent videnskabelig tilgang, med inddragelse og tolkning af oplysninger omkring de indsattes socioøkonomiske og sociale baggrunde, afsoningsforløbet i de enkelte institutioner og diverse kriminogene faktorer.

Recidivstatistik kan i et vist omfang belyse recidivisternes kriminelle belastning, køn, alder og recidivkriminalitetens art og alvorlighed. I den statistiske fremstilling er det f.eks. i nogle tilfælde angivet, hvorvidt recidivisten har tidligere indsættelsesforløb bag sig eller ej og de enkelte tabeller er i vidt omfang grupperet i forhold til alder og køn. Den statistiske fremstilling er dog deskriptiv i udgangspunktet. Det er derfor vigtigt at understrege, at recidivstatistikken ikke kan sige noget væsentligt om indsatsen, der ligger forud for recidivet, altså straffuldbyrdelsesforløbet og dets effekt på recidivet, men først og fremmest er en deskriptiv indikator for andelen, der recidiverer, og hvilken kriminalitet og sanktion, der recidiveres til.

1.6 Recidivdefinition

Recidiv defineres, som det tidligere er nævnt, som tilbagefald til ny ubetinget dom eller ny betinget dom med tilsyn, herunder samfundstjenestedom. Den nye dom defineres som den første dom i observationsperioden efter løsladelse fra udstået fængselsstraf eller påbegyndelse af en tilsynsforanstaltning.

Recidivperioden regnes fra det tidspunkt, hvor klienten løslades eller påbegynder tilsynet og den maksimale individuelle opfølgingsperiode er to år.

2. Kriminalforsorgens recidivstatistik 2014

Kriminalforsorgens recidivstatistik 2014 indeholder statistiske oplysninger om tilbagefald til ny kriminalitet for fængselsdømte og forvaringsdømte, der blev løsladt i 2008, 2009, 2010, 2011 og 2012. Endvidere indeholder statistikken oplysninger om tilbagefald til ny kriminalitet for betinget dømte med vilkår om tilsyn af Kriminalforsorgen, samfundstjenestedømte samt behandlingsdømte med tilsynsvilkår, der tilgik Kriminalforsorgen i 2008, 2009, 2010, 2011 og 2012.

2.1 Grundpopulationen

Recidivstatistikens grundpopulation fremgår af tabellerne 1 - 4.

Samlet set er antallet af personer i grundpopulationen steget fra 14.149 i 2008 til 16.067 i 2012, jævnfør tabel 2.

Det er vigtigt at forholde sig til de ændringer og forskydninger i grundpopulationen, som kan iagttages over tid, idet de i høj grad vil afspejles i udviklingen i recidivprocenterne.

Særligt fokus bør i denne forbindelse rettes mod de to grupper af fængselsdømte, som har udstået deres straf i henholdsvis fængsler og i eget hjem med fodlænke. Som det fremgår af tabel 1 udgør fængselsdømte, der har afsonet deres straf i fængsel langt den største gruppe i grundpopulationen. Den næststørste gruppe er de samfundstjenestedømte, der er vokset med 5 % i perioden 2008 til 2012. Fængselsdømte der har afsonet i fodlænke er mere end fordoblet i den betragtede periode, hvilket hovedsagelig skyldes den udvidede adgang til at afsone fængselsstraf i eget hjem med fodlænke. Således er antallet i gruppen af fængselsdømte, der har afsonet hjemme med fodlænke steget med 109 % i samme periode. Det skal om sidstnævnte gruppe bemærkes, at ordningen med fodlænkeafsoning er blevet udvidet i to omgange i perioden 2008 - 2012. Fra juli 2008 blev 25-års alderskriteriet ophævet, og målgruppen blev herefter udvidet til at omfatte alle personer med en samlet ubetinget fængselsstraf på 3 måneder eller derunder, og fra juli 2010 straffe på op til 5 måneders fængsel.

Tabel 1
Grundpopulation fordelt efter retlig status, alder og køn

| | År | n | Køn | | Alder | | | | | | | |
|--|---|------|------|------|----------|-------|-------|-------|-------|-------|-------|---------|
| | | | K | M | Under 18 | 18-20 | 21-25 | 26-30 | 31-40 | 41-50 | 51-60 | Over 60 |
| | | | % | % | % | % | % | % | % | % | % | % |
| 1. Fængselsdømte, afsonet i fængsel, herunder §78 anbragte | 2008 | 6636 | 5.2 | 94.8 | 1.0 | 9.3 | 17.7 | 17.2 | 28.8 | 18.4 | 6.0 | 1.6 |
| | 2009 | 6541 | 5.2 | 94.8 | 0.8 | 11.1 | 20.3 | 15.4 | 26.2 | 18.5 | 6.2 | 1.6 |
| | 2010 | 6716 | 4.5 | 95.5 | 1.1 | 10.2 | 20.8 | 15.7 | 25.6 | 18.8 | 6.1 | 1.8 |
| | 2011 | 6563 | 4.7 | 95.3 | 0.9 | 10.4 | 21.4 | 15.3 | 25.1 | 18.8 | 6.0 | 2.1 |
| | 2012 | 6570 | 4.1 | 95.9 | 0.8 | 8.9 | 21.9 | 15.6 | 25.1 | 18.8 | 7.0 | 1.8 |
| | 2. Fængselsdømte, afsonet hjemme med fodlænke | 2008 | 1036 | 4.4 | 95.6 | 0.9 | 15.9 | 32.7 | 7.0 | 15.3 | 17.3 | 7.9 |
| 2009 | | 1508 | 5.6 | 94.4 | 0.7 | 11.5 | 20.8 | 12.6 | 24.3 | 19.4 | 7.7 | 3.0 |
| 2010 | | 1742 | 5.6 | 94.4 | 0.6 | 10.8 | 21.9 | 13.7 | 22.4 | 18.7 | 9.5 | 2.4 |
| 2011 | | 1879 | 6.4 | 93.6 | 0.7 | 10.6 | 20.4 | 14.7 | 21.4 | 21.0 | 8.2 | 2.9 |
| 2012 | | 2168 | 6.6 | 93.4 | 0.5 | 8.2 | 19.4 | 16.0 | 23.9 | 19.4 | 9.3 | 3.3 |
| 3. Betinget dømte med vilkår om tilsyn | 2008 | 1568 | 17.3 | 82.7 | 6.4 | 32.7 | 16.3 | 9.9 | 17.4 | 11.7 | 4.0 | 1.7 |
| | 2009 | 1691 | 17.5 | 82.5 | 5.8 | 32.4 | 17.4 | 9.2 | 16.4 | 13.2 | 4.4 | 1.1 |
| | 2010 | 2016 | 16.6 | 83.4 | 6.7 | 28.9 | 18.2 | 10.4 | 18.4 | 11.6 | 4.4 | 1.4 |
| | 2011 | 2227 | 17.6 | 82.4 | 6.4 | 26.6 | 20.2 | 10.2 | 17.4 | 12.8 | 4.5 | 2.0 |
| | 2012 | 2150 | 17.8 | 82.2 | 3.3 | 29.9 | 20.7 | 10.0 | 17.6 | 12.5 | 4.4 | 1.6 |
| 4. Betinget dømte med vilkår om tilsyn og behandling | 2008 | 644 | 16.9 | 83.1 | . | 0.8 | 3.9 | 5.0 | 22.2 | 33.4 | 25.0 | 9.8 |
| | 2009 | 616 | 16.2 | 83.8 | . | 1.5 | 4.4 | 6.5 | 21.4 | 35.7 | 22.2 | 8.3 |
| | 2010 | 668 | 15.6 | 84.4 | . | 0.7 | 5.7 | 5.5 | 19.5 | 32.6 | 25.6 | 10.3 |
| | 2011 | 572 | 19.8 | 80.2 | . | 1.2 | 4.7 | 6.1 | 21.2 | 33.9 | 20.3 | 12.6 |
| | 2012 | 532 | 16.0 | 84.0 | . | 0.8 | 4.3 | 5.8 | 20.1 | 32.0 | 27.4 | 9.6 |
| 5. Samfundstjeneste - dømte | 2008 | 3545 | 11.2 | 88.8 | 3.8 | 15.7 | 17.8 | 12.0 | 20.3 | 17.9 | 8.9 | 3.7 |
| | 2009 | 3672 | 10.3 | 89.7 | 4.4 | 16.7 | 18.8 | 10.8 | 20.5 | 17.6 | 7.5 | 3.8 |
| | 2010 | 3873 | 9.8 | 90.2 | 3.3 | 15.0 | 18.8 | 12.1 | 20.0 | 18.6 | 8.5 | 3.7 |
| | 2011 | 3712 | 10.2 | 89.8 | 2.5 | 13.8 | 19.5 | 13.3 | 20.1 | 17.4 | 9.4 | 4.1 |
| | 2012 | 3711 | 11.5 | 88.5 | 1.4 | 13.7 | 20.7 | 13.0 | 19.9 | 17.1 | 9.8 | 4.4 |
| 6. Behandlingsdømte i tilsyn (straf1. §§68-69) | 2008 | 720 | 13.6 | 86.4 | 1.3 | 9.7 | 11.9 | 17.8 | 28.5 | 21.3 | 6.8 | 2.8 |
| | 2009 | 668 | 16.5 | 83.5 | 1.0 | 7.3 | 16.0 | 14.8 | 28.0 | 21.3 | 7.8 | 3.7 |
| | 2010 | 827 | 17.2 | 82.8 | 1.6 | 7.0 | 16.8 | 14.0 | 26.4 | 22.7 | 8.5 | 3.0 |
| | 2011 | 870 | 15.9 | 84.1 | 2.0 | 7.7 | 14.6 | 13.6 | 28.4 | 20.6 | 10.0 | 3.2 |
| | 2012 | 936 | 17.4 | 82.6 | 1.8 | 7.5 | 14.7 | 15.3 | 27.1 | 20.0 | 9.8 | 3.7 |

*Tabel 2.
Grundpopulation fordelt efter idømt hovedkriminalitet*

| | n | Hovedkriminalitet ved indsættelse / tilsynsetablering | | | | | | | |
|------|-------|---|-------|--------|--------|------------|-----------|---------|-------|
| | | Vold | Narko | Tyveri | Røveri | Sædelighed | Økonomisk | Færdsel | Andet |
| | | % | % | % | % | % | % | % | % |
| År | | | | | | | | | |
| 2008 | 14149 | 29.2 | 9.2 | 12.5 | 3.8 | 1.9 | 3.8 | 26.5 | 13.0 |
| 2009 | 14696 | 28.6 | 7.8 | 13.3 | 4.2 | 2.0 | 3.5 | 26.8 | 14.0 |
| 2010 | 15842 | 26.5 | 8.2 | 14.5 | 3.7 | 1.7 | 3.8 | 26.4 | 15.0 |
| 2011 | 15823 | 25.9 | 8.6 | 14.6 | 4.2 | 1.6 | 4.1 | 24.9 | 15.9 |
| 2012 | 16067 | 25.3 | 8.8 | 15.7 | 4.2 | 1.7 | 4.5 | 25.0 | 14.7 |

Tabel 2.1

Grundpopulation fordelt på retlig gruppe og idømt hovedkriminalitet

| | | n | Hovedkriminalitet ved indsættelse / tilsynsetablering | | | | | | | |
|--|------|------|---|-------|--------|--------|------------|-----------|---------|-------|
| | | | Vold | Narko | Tyveri | Røveri | Sædelighed | Økonomisk | Færdsel | Andet |
| | | | % | % | % | % | % | % | % | % |
| 1. Fængselsdømte, afsonet i fængsel, herunder §78 anbragte | År | | | | | | | | | |
| | 2008 | 6636 | 33.1 | 13.7 | 15.2 | 5.5 | 2.8 | 3.1 | 13.8 | 12.8 |
| | 2009 | 6541 | 29.2 | 11.7 | 16.2 | 6.1 | 3.2 | 2.6 | 15.7 | 15.3 |
| | 2010 | 6716 | 27.1 | 12.2 | 16.7 | 6.5 | 2.9 | 2.3 | 16.1 | 16.2 |
| | 2011 | 6563 | 26.1 | 12.3 | 16.6 | 6.9 | 2.2 | 2.3 | 15.6 | 17.9 |
| | 2012 | 6570 | 25.3 | 12.8 | 19.1 | 6.8 | 2.6 | 2.4 | 16.2 | 14.9 |
| 2. Fængselsdømte, afsonet hjemme med fodlænke | 2008 | 1036 | 37.4 | 2.5 | 3.7 | 0.2 | . | 0.4 | 45.5 | 10.4 |
| | 2009 | 1508 | 47.7 | 2.5 | 5.9 | 0.9 | 0.1 | 1.5 | 32.8 | 8.7 |
| | 2010 | 1742 | 44.7 | 3.8 | 7.6 | 0.8 | 0.5 | 1.9 | 30.8 | 10.0 |
| | 2011 | 1879 | 43.7 | 3.6 | 8.0 | 1.2 | 1.2 | 3.8 | 28.3 | 10.2 |
| | 2012 | 2168 | 41.1 | 4.8 | 7.4 | 1.0 | 1.4 | 4.7 | 27.9 | 11.8 |
| 3. Betinget dømte med vilkår om tilsyn | 2008 | 1568 | 25.1 | 10.7 | 26.5 | 4.8 | 1.3 | 5.5 | 5.1 | 21.0 |
| | 2009 | 1691 | 26.1 | 9.1 | 26.3 | 5.9 | 1.6 | 4.9 | 5.9 | 20.2 |
| | 2010 | 2016 | 22.2 | 10.5 | 29.9 | 3.4 | 1.0 | 5.6 | 6.0 | 21.4 |
| | 2011 | 2227 | 20.6 | 12.8 | 26.4 | 4.1 | 1.5 | 6.7 | 8.6 | 19.2 |
| | 2012 | 2150 | 20.5 | 12.5 | 29.1 | 4.4 | 1.3 | 6.7 | 8.4 | 17.1 |
| 4. Betinget dømte med vilkår om tilsyn og behandling | 2008 | 644 | 0.3 | . | 0.3 | . | 2.8 | . | 95.8 | 0.8 |
| | 2009 | 616 | 0.2 | . | . | . | 3.1 | 0.2 | 95.8 | 0.8 |
| | 2010 | 668 | 0.6 | . | 0.6 | . | 2.5 | 0.1 | 95.2 | 0.9 |
| | 2011 | 572 | 0.3 | . | 0.3 | . | 2.3 | . | 95.8 | 1.2 |
| | 2012 | 532 | 0.2 | 0.2 | 0.2 | . | 2.1 | . | 95.1 | 2.3 |
| 5. Samfundstjenestedomte | 2008 | 3545 | 24.5 | 4.5 | 6.9 | 1.0 | 0.5 | 6.3 | 46.7 | 9.6 |
| | 2009 | 3672 | 23.6 | 4.1 | 8.2 | 1.5 | 0.3 | 5.9 | 46.5 | 9.9 |
| | 2010 | 3873 | 20.8 | 4.2 | 9.3 | 1.1 | 0.5 | 7.0 | 46.3 | 10.6 |
| | 2011 | 3712 | 20.7 | 4.2 | 10.5 | 1.2 | 0.6 | 7.1 | 43.5 | 12.2 |
| | 2012 | 3711 | 20.1 | 4.1 | 10.2 | 1.0 | 0.5 | 8.0 | 44.4 | 11.6 |
| 6. Behandlingsdømte i tilsyn (straf. §§68-69) | 2008 | 720 | 40.4 | 5.1 | 8.8 | 7.6 | 4.0 | 3.1 | 1.9 | 29.0 |
| | 2009 | 668 | 39.5 | 5.4 | 8.5 | 7.5 | 2.8 | 2.7 | 1.8 | 31.7 |
| | 2010 | 827 | 42.1 | 5.3 | 8.2 | 4.1 | 2.2 | 3.3 | 2.1 | 32.8 |
| | 2011 | 870 | 38.9 | 5.7 | 11.1 | 6.7 | 2.3 | 2.0 | 2.8 | 30.6 |
| | 2012 | 936 | 35.0 | 5.7 | 10.9 | 7.7 | 2.2 | 2.7 | 1.9 | 33.9 |

Tabel 3.

Grundpopulation (2012) fordelt på retlig gruppe og tidligere afsoningsforløb inden for 5 år

| | Tidligere indsat til afsoning | |
|--|-------------------------------|------|
| | Ja | Nej |
| | % | % |
| 1. Fængselsdømte, afsonet i fængsel, herunder §78 anbragte | 45.2 | 54.8 |
| 2. Fængselsdømte, afsonet hjemme med fodlænke | 24.6 | 75.4 |
| 3. Betinget dømte med vilkår om tilsyn | 17.8 | 82.2 |
| 4. Betinget dømte med vilkår om tilsyn og behandling | 9.4 | 90.6 |
| 5. Samfundstjenestedømte | 11.7 | 88.3 |
| 6. Behandlingsdømte i tilsyn (strafl. §§68-69) | 10.1 | 89.9 |
| I alt | 27.8 | 72.2 |

Samlet set har 27,8 % i grundpopulationen indenfor 5 år forud for løsladelse eller tilsynsdom været indsat til afsoning af en ubetinget straf. For den del af grundpopulationen, der er løsladt efter afsoning af straf i fængsel, har 45,2 % tidligere afsonet en ubetinget straf, mens 24,6 % af de fængselsdømte, der afsonede i fodlænke tidligere har været indsat til afsoning.

Tabel 4.

Grundpopulation fordelt på retlig gruppe og idømt ubetinget strafflængde

| | | n | Idømt strafflængde i mdr. | | | | | |
|--|---------|------|---------------------------|------|------|-------|-------|-------|
| | | | 0-3 | 4-7 | 8-11 | 12-17 | 18-23 | 24--> |
| | | | % | % | % | % | % | % |
| 1. Fængselsdømte, afsonet i fængsel, herunder §78 anbragte | pop_aar | | | | | | | |
| | 2008 | 6636 | 50.5 | 20.4 | 9.0 | 6.5 | 3.7 | 9.9 |
| | 2009 | 6541 | 48.9 | 21.3 | 8.8 | 8.0 | 4.3 | 8.7 |
| | 2010 | 6716 | 51.0 | 19.0 | 7.9 | 8.0 | 5.3 | 8.8 |
| | 2011 | 6563 | 48.7 | 17.9 | 8.2 | 9.3 | 5.4 | 10.5 |
| | 2012 | 6570 | 48.9 | 16.2 | 8.6 | 8.5 | 5.6 | 12.2 |
| 2. Fængselsdømte, afsonet hjemme med fodlænke | 2008 | 1036 | 100.0 | . | . | . | . | . |
| | 2009 | 1508 | 99.5 | 0.5 | . | . | . | . |
| | 2010 | 1742 | 99.6 | 0.4 | . | . | . | . |
| | 2011 | 1879 | 92.9 | 7.1 | . | . | . | . |
| | 2012 | 2168 | 88.3 | 11.7 | . | . | . | . |

3. Recidiv

I det følgende redegøres for hovedresultaterne i recidivstatistikken. Der henvises i hvert enkelt underafsnit til en eller flere bilagstabeller som læseren opfordres til at frekventere med henblik på at få et mere detaljeret billede af recidivet. Der kommenteres hovedsageligt på recidivet i den nyeste grundpopulation af løsladte og tilsynsklienter, dvs. populationen fra 2012.

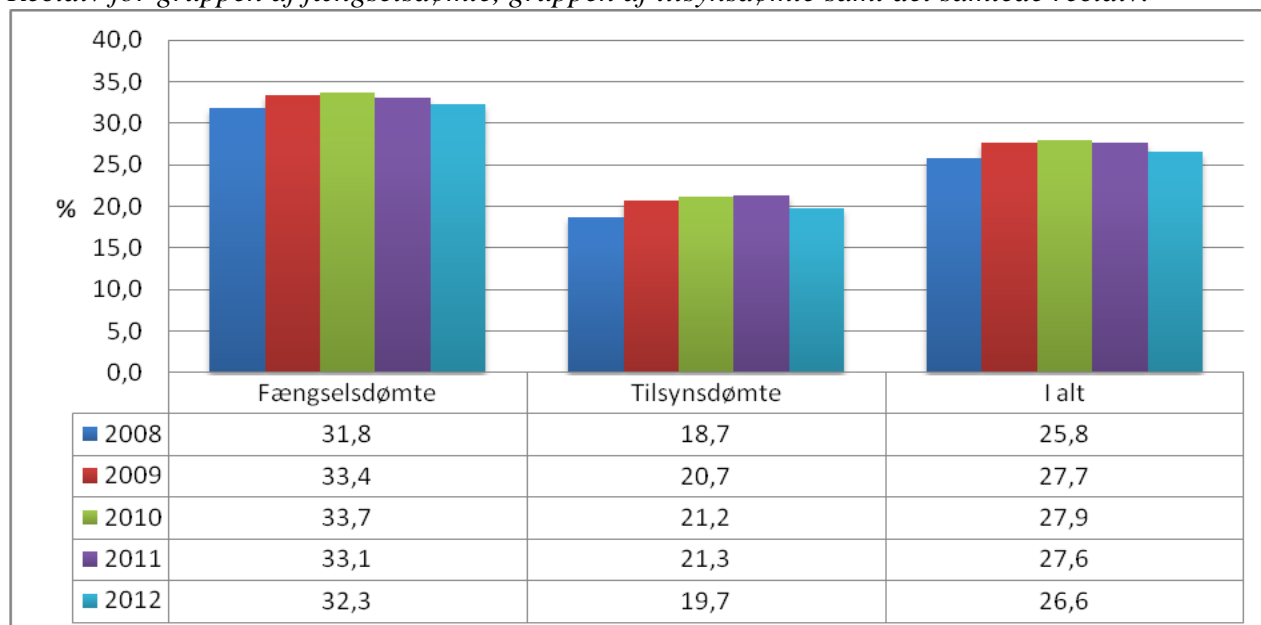
3.1 Samlet recidiv

Inden for den 2-årige observationsperiode modtog 26,6 % af personerne i grundpopulationen for 2012 en ny dom, der medførte, at de på ny blev indsat til afsoning eller blev tilsynsklienter i Kriminalforsorgen. Det er et fald på 1 procentpoint i forhold til 2011.

Mens 32,3 % af de fængselsdømte recidiverede i 2012, så var recidivet for tilsynsdømte noget lavere. I denne gruppe recidiverede 19,7 % af de dømte i 2012, - 1,6 procentpoint lavere end året før.

Figur 1

Recidiv for gruppen af fængselsdømte, gruppen af tilsynsdømte samt det samlede recidiv.



Se endvidere bilagstabel 1

I gruppen af fængselsdømte indgår alle fængsels- og forvaringsdømte, der er løsladt/prøveløsladt/prøveudskrevet efter udståelse af straf

- i fængsel (statsfængsel, arresthus, pension),
- i behandlingsbestemt afsoning i medfør af Straffuldbyrdslovens § 78, eller
- i intensiv overvågning, dvs. i hjemmet ved anvendelse af fodlænke.

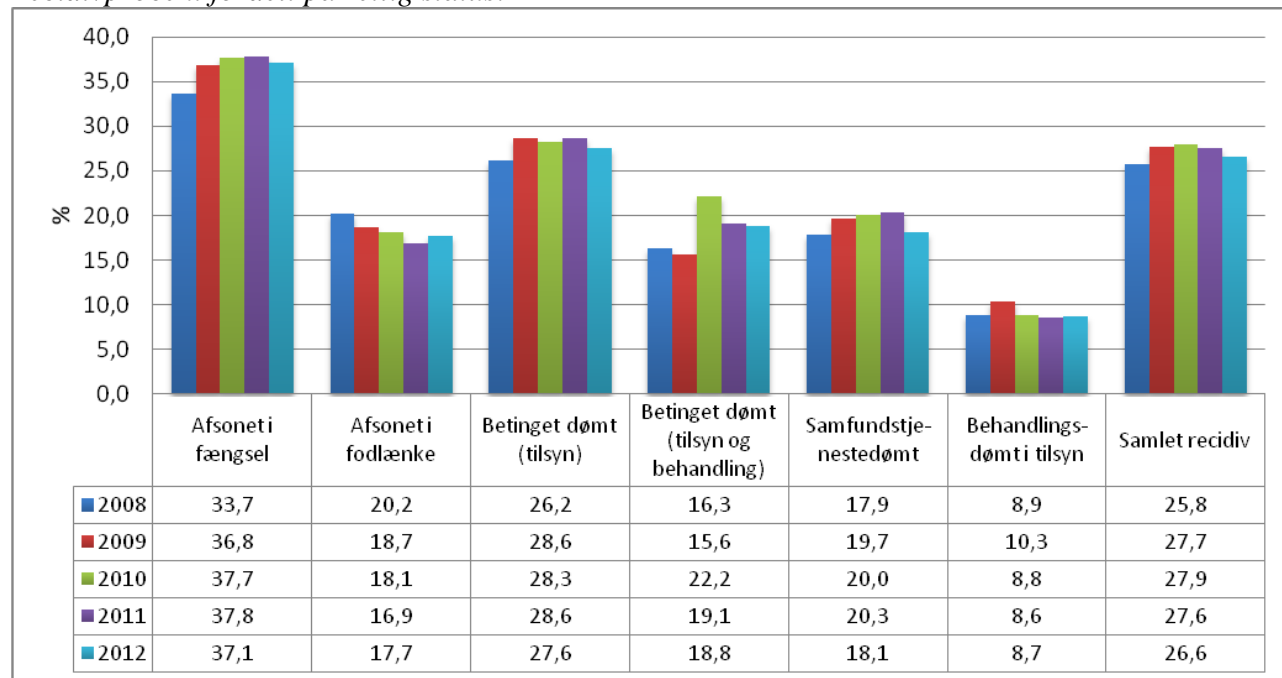
Recidivet for tilsynsklienter er målt fra tidspunktet for tilsynets etablering og to år frem. Tilsynsperioden er forskellig fra person til person og kan også afhænge af straffens art. Den hyppigst forekommende periode i tilsyn er 1 år, men kan variere fra ½ år og op til mere end 2 år. I modsætning til hovedparten af de løsladte, er tilsynsklienterne således under løbende tilsyn af Kriminalforsorgen i hele eller dele af observationsperioden.

3.2 Recidiv fordelt på retlig status

Størst var recidivet i gruppen af fængselsdømte, der var løsladt efter at have afsonet deres straf i fængsel, hvor 37,1 % af grundpopulationen fra 2012 recidiverede, og lavest var recidivet for gruppen behandlingsdømte i tilsyn med et recidiv på 8,7 %.

Figur 2.

Recidivprocent fordelt på retlig status.



Se endvidere bilagstabel 2

Næsthøjest var recidivet for gruppen af betinget dømte med vilkår om tilsyn, 27,6 % (grundpopulation 2012), mens det for fængselsdømte, der afsonede hjemme med fodlænke var på 17,7 % (grundpopulation 2012), hvilket er det næstlaveste recidiv.

Gruppen betinget dømte med vilkår om tilsyn og behandling havde et recidiv på 18,8 % (grundpopulation 2012). Denne gruppe består altovervejende af personer, der var dømt for overtrædelser af færdselsloven, og som havde et behandlingsbehov for deres alkoholmisbrug.

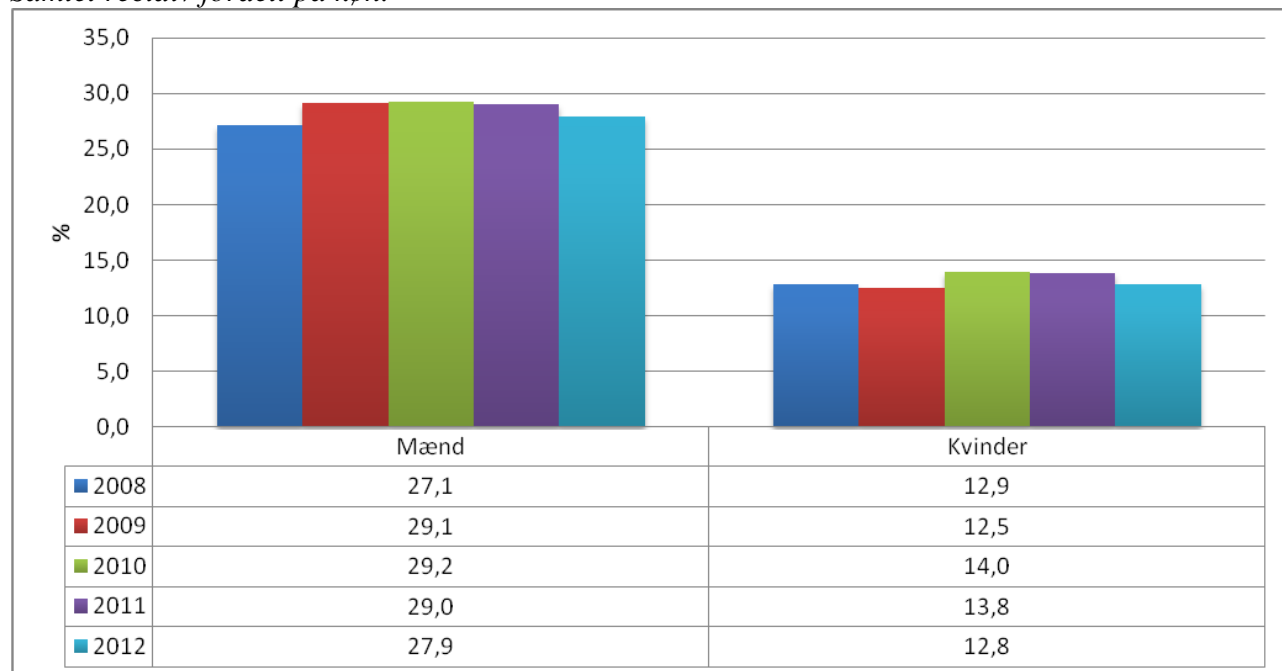
Endelig kan det konstateres at gruppen af samfundstjenestedømte havde et recidiv på 18,1 % (grundpopulation 2012). Lidt under halvdelen af de samfundstjenestedømte er dømt for overtrædelse af færdselsloven.

3.3 Recidiv og køn

Mænd recidiverer mere end dobbelt så hyppigt som kvinder. Mens 27,9 % af mændene recidiverede, så gjaldt det kun for 12,8 % af kvinderne (grundpopulation 2012).

Figur 3.

Samlet recidiv fordelt på køn.



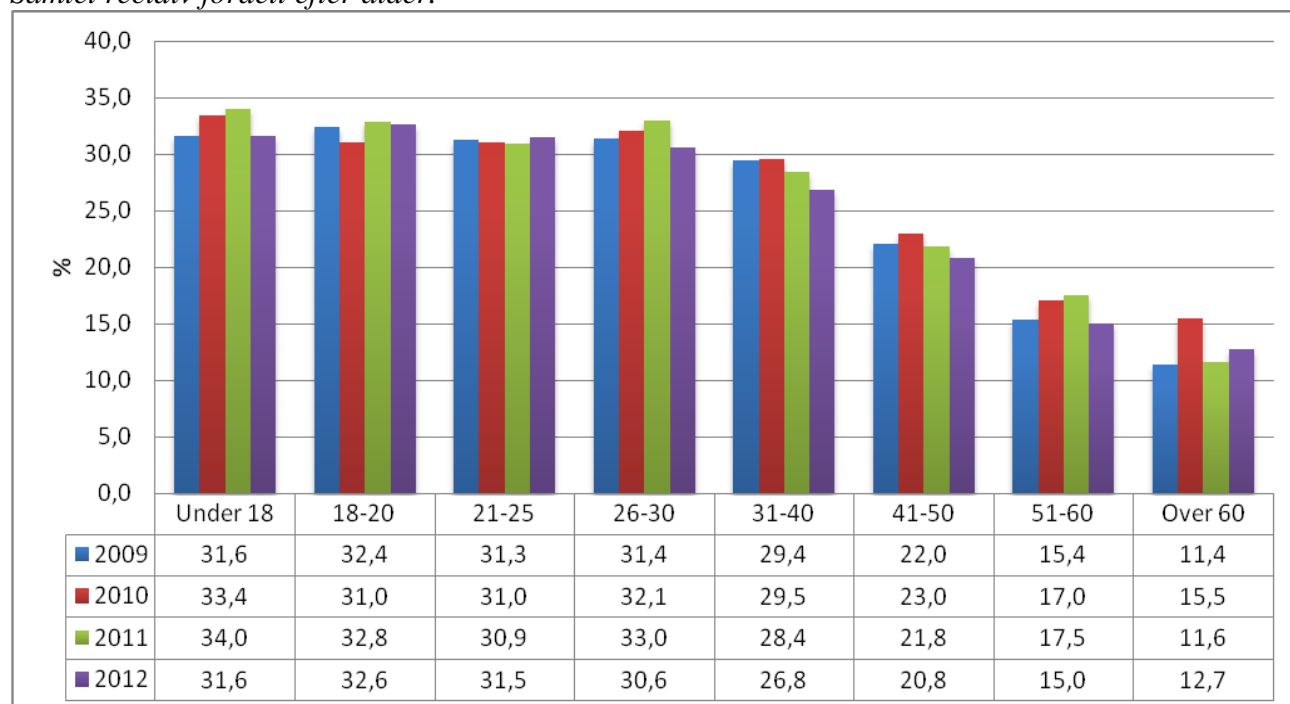
Se endvidere bilagstabel 3

3.4 Recidiv og alder

Generelt mindskes det samlede recidiv jo ældre de dømte er. Fra 31,6 % for gruppen under 18 år til knap 12,7 % for gruppen på over 60 år (grundpopulation 2012).

Figur 4.

Samlet recidiv fordelt efter alder.



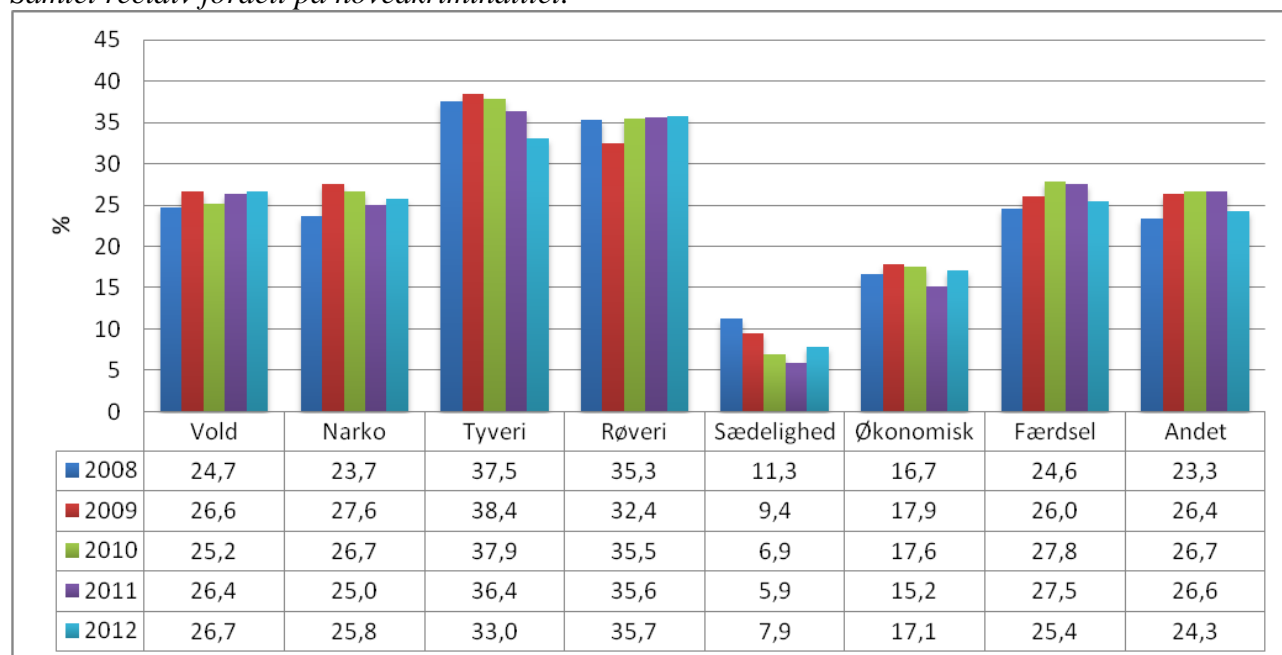
Se endvidere bilagstabel 4

3.5 Recidiv og hovedkriminalitet

Set i relation til kriminalitet findes det største recidiv blandt tyveri- og røveridømte. Røveridømte havde et recidiv på 35,7 %, mens tyveridømte havde et recidiv på 33 % (grundpopulation 2012). Omvendt var recidivet lavt for gruppen af sædelighedsdømte, der havde et recidiv på 7,9 %, mens volds-, narkotika- og færdselslovs-kriminelle havde et recidiv på mellem 25 % og 27 % (grundpopulation 2012). Økonomisk kriminelle havde et recidiv på 17 %, hvilket var det næstlaveste i 2012.

Figur 5

Samlet recidiv fordelt på hovedkriminalitet.



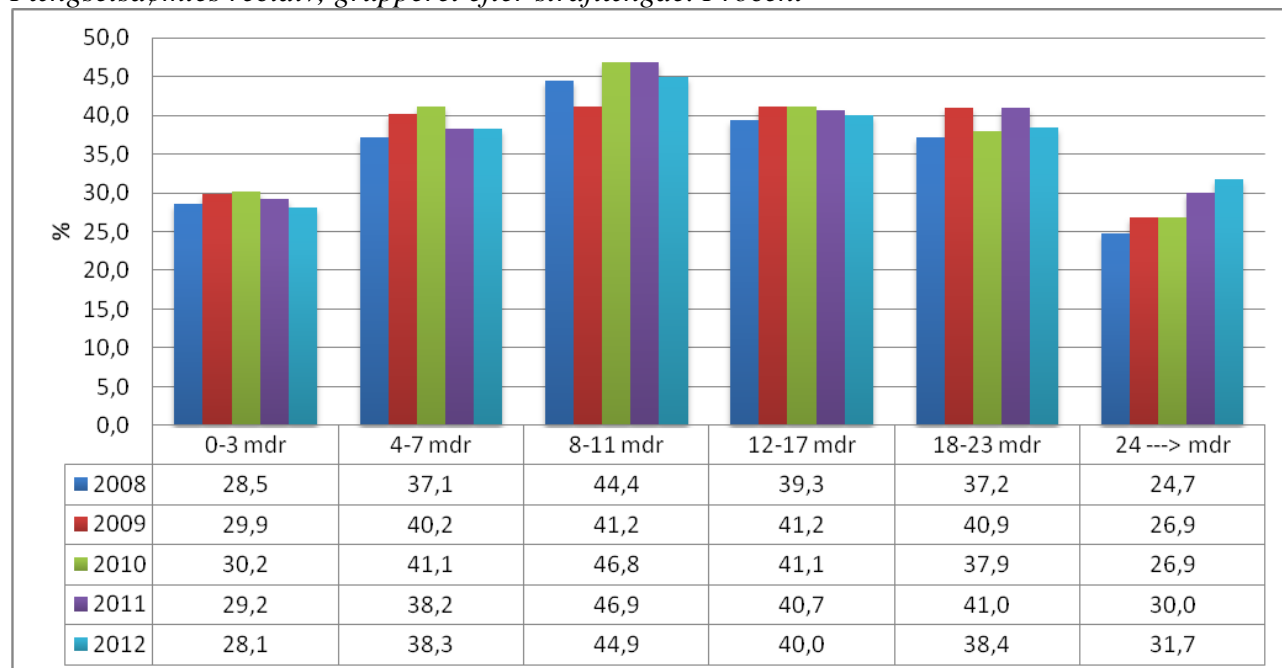
Se endvidere bilagstabel 5

3.6 Straflængde

Recidivet var lavest for fængselsdømte med helt korte straffe og for fængselsdømte med lange straffe. For gruppen af dømte med straffe på op til 3 måneder var recidivet 28,1 %, mens det for gruppen af dømte med straffe på 2 år og derover var 31,7 % (grundpopulation 2012). Recidivet i de øvrige straffelængdegrupper lå mellem 38 % og 45 % (grundpopulation 2012).

Figur 6

Fængselsdømtes recidiv, grupperet efter straffelængde. Procent



Se endvidere bilagstabel 6

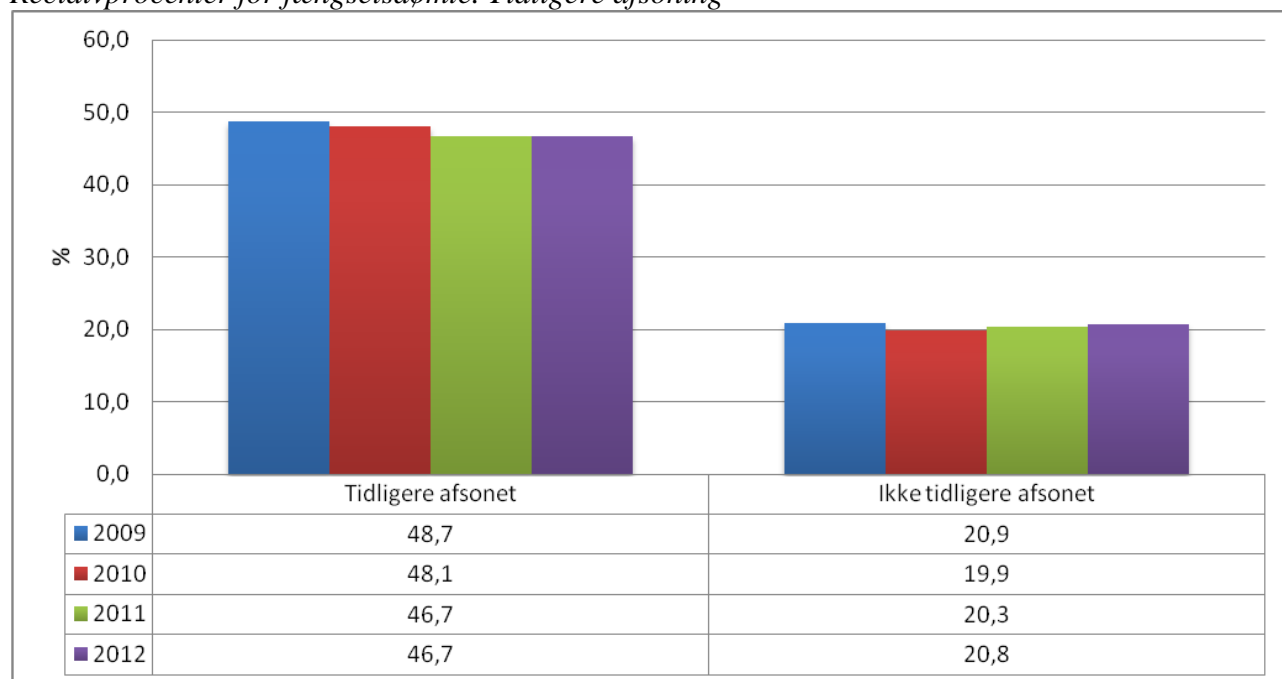
3.7 Tidligere indsat til fuldbyrdelse af frihedsstraf

Figur 7 viser andelen der recidiverer, fordelt efter om de dømte tidligere har været indsat i forbindelse med fuldbyrdelse af en frihedsstraf. Med ”tidligere indsat” menes, at personen inden for en periode på 5 år forud løsladelsestidspunktet i andet indsættelsesforløb har fuldbyrdet frihedsstraf i Kriminalforsorgens institutioner eller i hjemmet med fodlænke.

Som det fremgår af figuren er andelen, der recidiverer mere end dobbelt så stor i gruppen af tidligere indsatte. I denne gruppe recidiverer næsten halvdelen (46,7 %), men recidivandelen i gruppen ”ikke tidligere afsonet” er på 20,8 % (grundpopulation 2012).

Figur 7

Recidivprocenter for fængselsdømte. Tidligere afsoning



Se endvidere bilagstabel 7

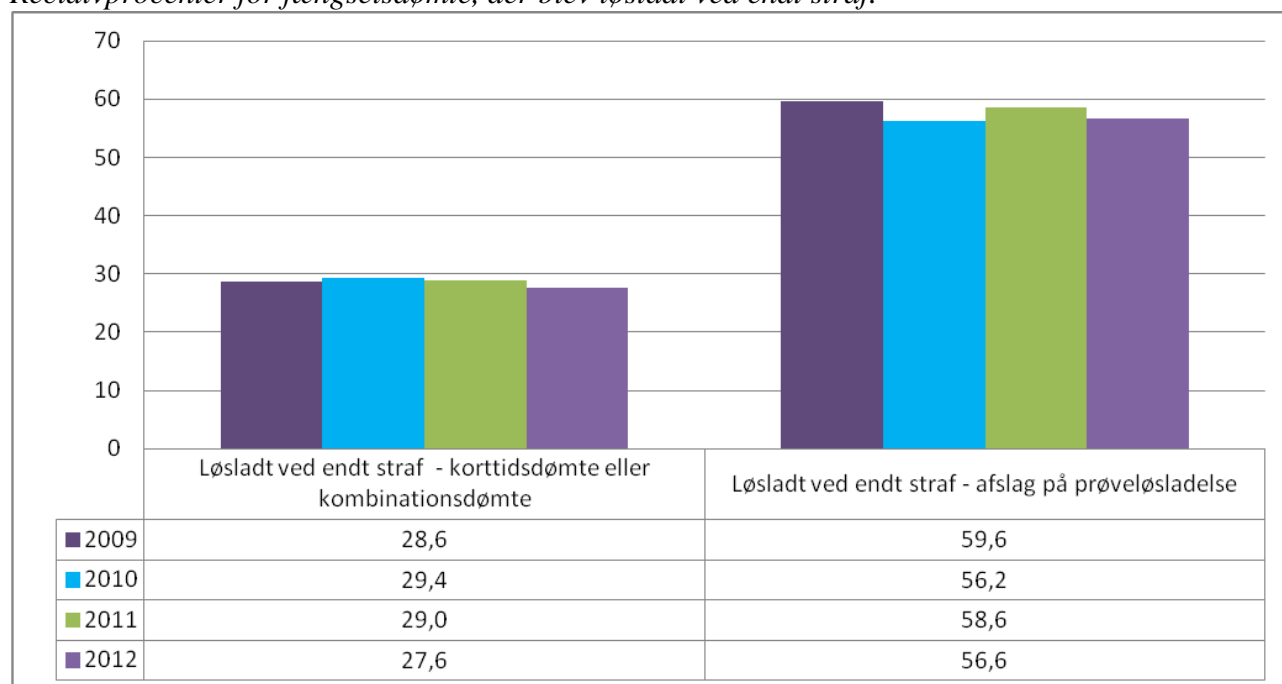
3.8 Løsladelsesmåde

I dette afsnit beskrives de fængselsdømtes recidiv efter hvornår de blev løsladt – ved endt straf eller på prøve.

Personer, der er løsladt ved endt straf er opdelt efter, om de pågældende har fået afslag på løsladelse på prøve eller om de pågældende ikke opfyldte de tidsmæssige betingelser mht. straffens længde for at kunne opnå prøveløsladelse, dvs. korttidsdømte samt dømte med kombinationsdomme. (figur 8.1).

Figur 8.1

Recidivprocenter for fængselsdømte, der blev løsladt ved endt straf.



Note: Data fra tidligere år end 2009 forefindes ikke. Se endvidere noten på side 5

Recidivet er størst i gruppen af løsladte, der blev nægtet prøveløsladelse, hvilket netop hovedsagligt sker med den begrundelse, at risikoen for recidiv skønnes at være stor. 56,6 % i gruppen recidiverede (grundpopulation 2012). For gruppen af dømte, der blev løsladt efter endt straf pga. straffens korthed eller fordi de var idømt en kombinationsdom, var recidivet på 27,6 % (grundpopulation 2012).

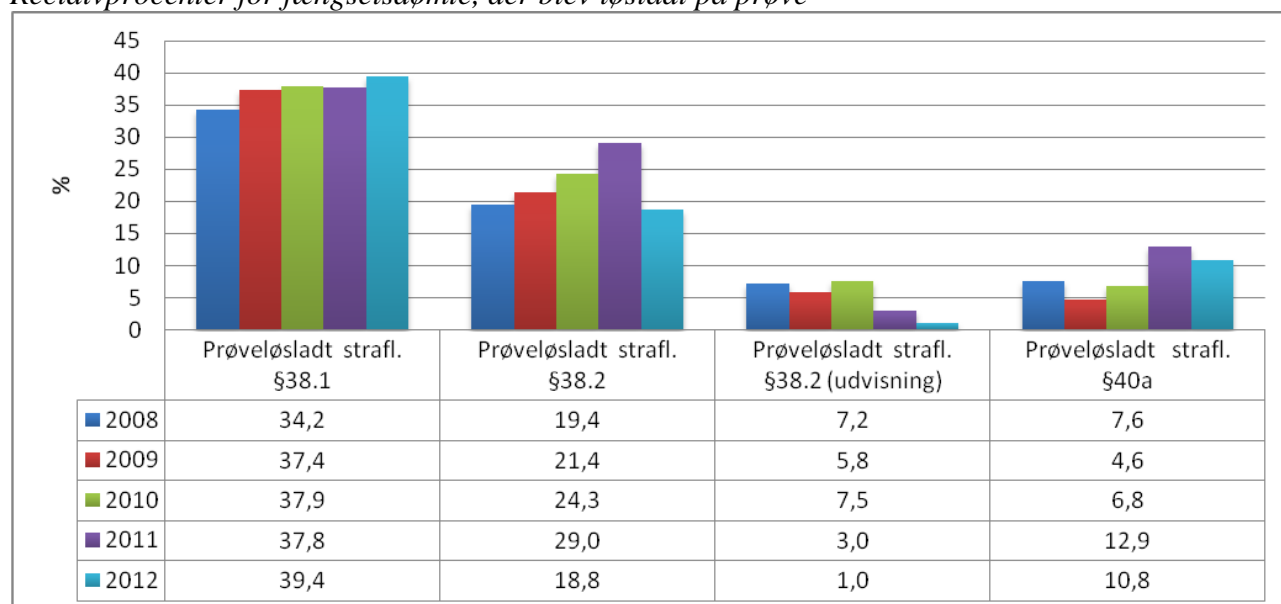
Personer, der er løsladt på prøve er opdelt i fire grupper (figur 8.2):

- Løsladt på prøve i henhold til Straffelovens § 38, stk. 1, hvilket vil sige, at de pågældende er løsladt ved tidspunktet for 2/3 straftid eller efter 2/3 straftid men før endt straf.
- Løsladt på prøve i henhold til Straffelovens § 38, stk. 2, hvilket vil sige, at de pågældende er løsladt ved 1/2 straftid eller mellem 1/2 straftid og 2/3 straftid.
- Løsladt på prøve i henhold til Straffelovens § 38, stk. 2 med beslutning om udvisning, hvilket vil sige, at de pågældende er løsladt ved 7/12 straftid.
- Løsladt på prøve i henhold til Straffelovens § 40a, hvilket vil sige, at de pågældende er løsladt mellem 1/2 straftid og 2/3 straftid med vilkår om samfundstjeneste og/eller vilkår om behandling.

Laveste recidiv når der bortses fra gruppen af udvisningsdømte, findes i gruppen af dømte der løslades ved 1/2 tid efter § 40a – den såkaldte ”noget for noget”- ordning. Her var recidivet på 10,8 % (grundpopulation 2012). Dømte, der blev prøveløsladt iht. § 38, stk. 1 (2/3-tid samt forskudt 2/3 tid) havde et recidiv på 39,4 %, mens 18,8 % af de dømte, der blev løsladt på mellem 1/2 tid og 2/3 tid iht. § 38, stk. 2, recidiverede (grundpopulation 2012).

Figur 8.2

Recidivprocenter for fængselsdømte, der blev løsladt på prøve



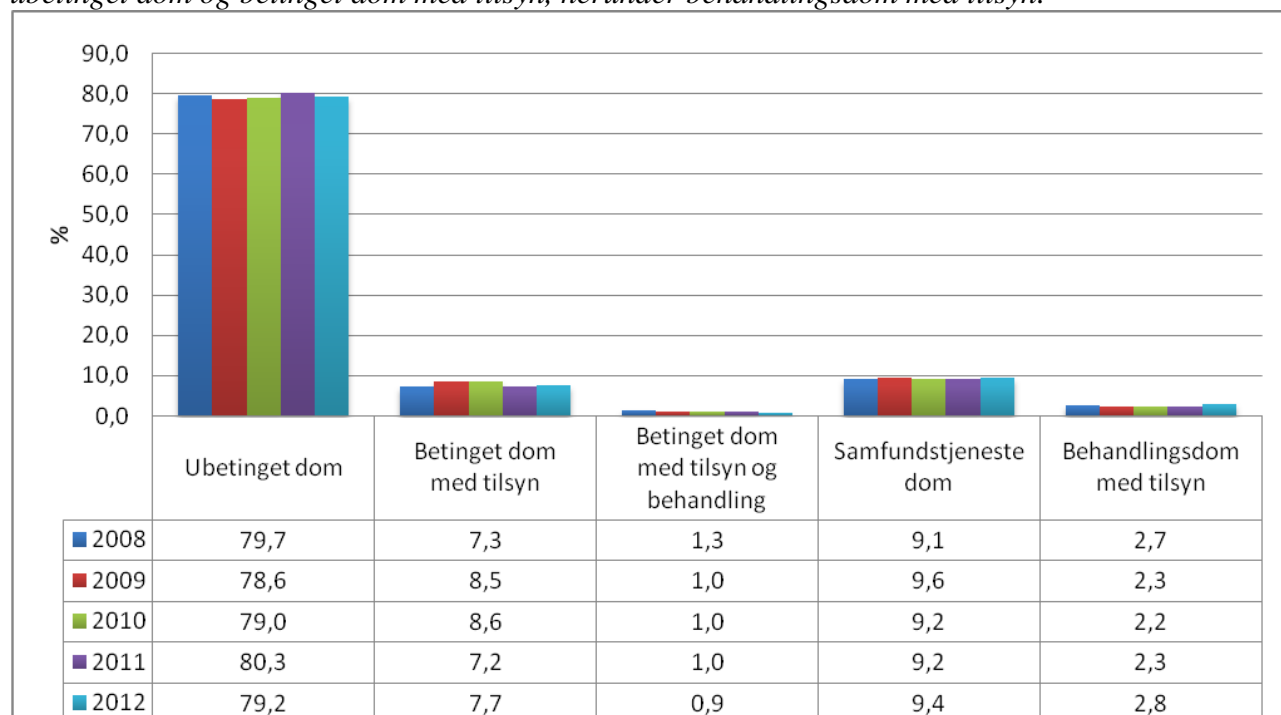
Se endvidere bilagstabel 8.

3.9 Recidivoplysninger i øvrigt

Som det fremgår af figur 9 idømmes 8 ud af 10 recidivister en ubetinget dom, mens de resterende idømmes en betinget dom med tilsyn, samfundstjeneste eller en behandlingsdom med tilsyn (grundpopulation 2012).

Figur 9

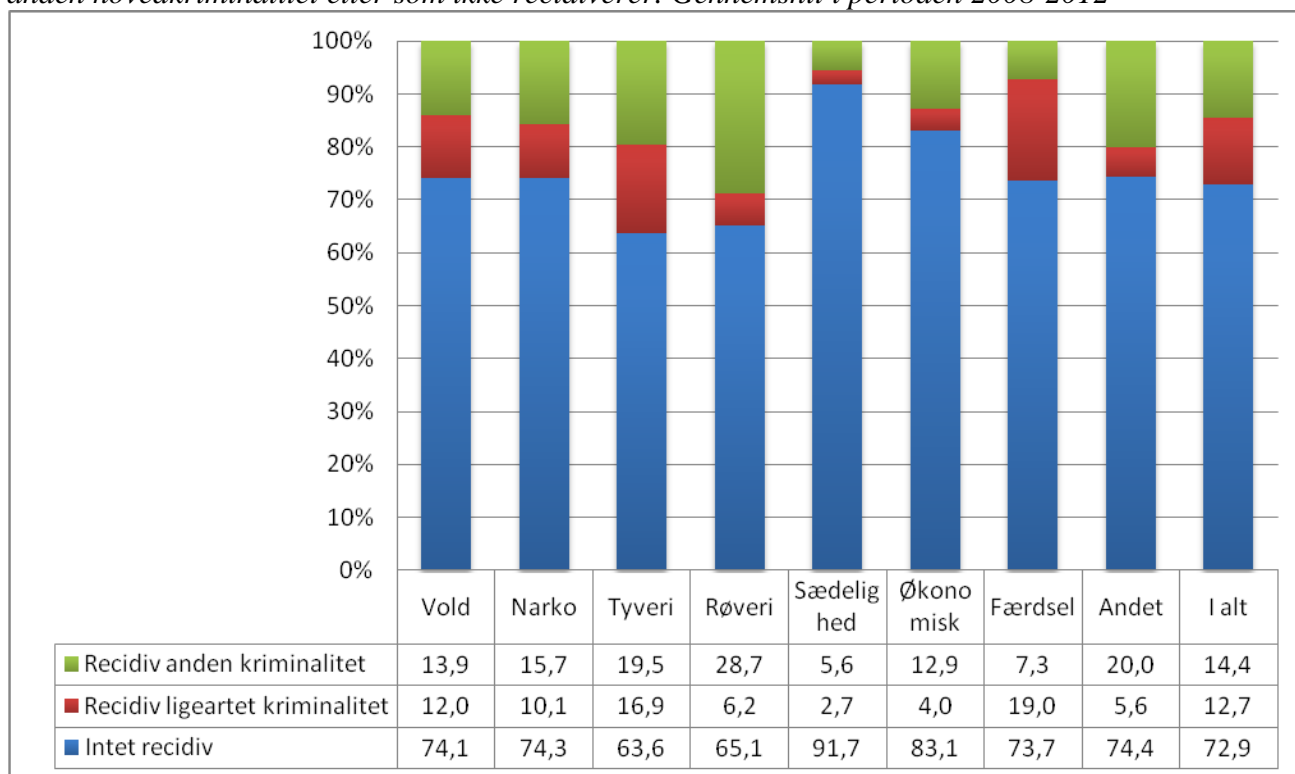
Recidivdom. Andel af den samlede population af recidivister, der er recidiveret til henholdsvis ubetinget dom og betinget dom med tilsyn, herunder behandlingsdom med tilsyn.



Figur 10 viser hvor stor en andel af *grundpopulationen 2008-2012*, der falder tilbage til samme type kriminalitet, til anden kriminalitet eller som slet ikke recidiverer. Samlet set recidiverer 12,7 % af alle tilbage til samme hovedkriminalitet igen, mens 14,4 % recidiverer til anden hovedkriminalitet. 72,9 % recidiverer slet ikke. Det fremgår endvidere, at sandsynligheden for, at recidivister igen bliver dømt for samme hovedkriminalitet er størst blandt dømte, der har overtrådt færdselsloven samt blandt tyveridømte. Her recidiverer mellem 16,9 % og 19 % til samme kriminalitet. Omvendt er det få i gruppen af sædelighedskriminelle, der igen dømmes for sædelighedskriminalitet – 2,7 % i perioden 2008-2012.

Figur 10

Andel af den samlede undersøgelsespopulation, der recidiverer til samme hovedkriminalitet, til anden hovedkriminalitet eller som ikke recidiverer. Gennemsnit i perioden 2008-2012



I tabel 5 er der set nærmere på gruppen af *recidivister i grundpopulationen 2008-2012*. Af tabellen fremgår det, hvilken kriminalitet recidivister indenfor de enkelte hovedkriminalitetstyper recidiverer til. Recidivister, der har været dømt for færdselslovskriminalitet vil oftest recidivere til samme kriminalitet. Det sker i knap tre ud af fire tilfælde. Næsten halvdelen af voldsdømte og tyveridømte recidivister vil recidivere til henholdsvis vold og tyveri, mens knap 1/3 af sædelighedsdømte recidivister dømmes for sædelighedskriminalitet som recidivkriminalitet.

Tabel 5

Recidivkriminalitet versus tidligere kriminalitet. Andel af recidivister, der recidiverer til samme hovedkriminalitet eller til anden hovedkriminalitet. Gennemsnit i perioden 2008-2012

| | Recidivkriminalitet | | | | | | | | n |
|------------------------|---------------------|-------|--------|--------|-----------------|----------------|---------|-------|-------|
| | Vold | Narko | Tyveri | Røveri | Sædeli- ghed | Økonom- isk | Færdsel | Andet | |
| | % | % | % | % | % | % | % | % | |
| Tidligere kriminalitet | | | | | | | | | |
| Vold | 46.3 | 6.8 | 14.1 | 3.7 | 0.7 | 1.7 | 12.6 | 14.1 | 5368 |
| Narko | 17.9 | 39.1 | 14.4 | 2.4 | 0.1 | 1.8 | 11.1 | 13.1 | 1680 |
| Tyveri | 16.6 | 6.3 | 46.5 | 4.6 | 0.2 | 3.3 | 10.0 | 12.5 | 3954 |
| Røveri | 25.3 | 7.7 | 25.8 | 17.7 | 0.5 | 1.2 | 5.4 | 16.4 | 1077 |
| Sædelighed | 25.4 | 7.0 | 13.2 | 2.6 | 32.5 | 3.5 | 14.0 | 1.8 | 114 |
| Økonomisk | 14.1 | 3.7 | 27.2 | 2.9 | 0.4 | 23.5 | 14.9 | 13.3 | 511 |
| Færdsel | 8.7 | 3.2 | 6.7 | 0.5 | 0.4 | 1.3 | 72.4 | 6.7 | 5215 |
| Andet | 25.5 | 8.1 | 19.9 | 4.8 | 0.2 | 3.0 | 16.6 | 21.9 | 2855 |
| I alt | 24.1 | 8.6 | 20.2 | 3.8 | 0.6 | 2.6 | 27.2 | 13.0 | 20774 |

Af tabel 6 fremgår det, hvilken institutionstype fængselsdømte blev løsladt fra i perioden 2008-2012.

Tabel 6

Recidiv versus ikke-recidiv for fængselsdømte fordelt efter type af løsladelsesinstitution. Gennemsnit i perioden 2008-2012.

| institution_nr | Recidiv | | n |
|--|---------|------|-------|
| | Ja | Nej | |
| | % | % | |
| Åbne fængsler | 37,9 | 62,1 | 22566 |
| Lukkede fængsler | 52,8 | 47,2 | 2978 |
| Arresthuse, herunder Københavns Fængsler | 27,4 | 72,6 | 5591 |
| Pensioner | 23,2 | 76,8 | 1891 |
| Afsonet i hjemmet med fodlænke | 18,1 | 81,9 | 8333 |
| I alt | 32,9 | 67,1 | 41359 |

Fængselsdømte, der blev løsladt fra lukkede fængsler recidiverede hyppigst (52,8 %), mens fængselsdømte, der blev løsladt fra en udslusningspension eller havde afsonet i hjemmet med fodlænke havde det laveste recidiv, henholdsvis 23,2 % og 18,1 %.

Det skal bemærkes, at der foretages en del overførsler af fængselsdømte mellem de forskellige institutionstyper. Det sker som regel som led i et udslusningsforløb eller som følge af disciplinære forhold. F.eks. vil nogle fængselsdømte, der løslades fra åbne fængsler have udstået en del af deres straf i lukkede fængsler og omvendt vil nogle fængselsdømte, der løslades fra lukkede fængsler, have udstået en del af deres straf i åbent regi. Fængselsdømte, der løslades fra pensionerne vil oftest have udstået hovedparten af deres straf i lukket og/eller åbent fængsel

4. Bilagstabeller

Bilagsabel 1

Recidivprocent for henholdsvis fængselsdømte og tilsynsklienter

| | | Recidiv | | n |
|-----------------|------|---------|------|-------|
| | | Ja | Nej | |
| | | % | % | |
| Fængselsdømte | År | | | |
| | 2008 | 31.8 | 68.2 | 7672 |
| | 2009 | 33.4 | 66.6 | 8049 |
| | 2010 | 33.7 | 66.3 | 8458 |
| | 2011 | 33.1 | 66.9 | 8442 |
| | 2012 | 32.3 | 67.7 | 8738 |
| Tilsynsklienter | 2008 | 18.7 | 81.3 | 6477 |
| | 2009 | 20.7 | 79.3 | 6647 |
| | 2010 | 21.2 | 78.8 | 7384 |
| | 2011 | 21.3 | 78.7 | 7381 |
| | 2012 | 19.7 | 80.3 | 7329 |
| I alt | 2008 | 25.8 | 74.2 | 14149 |
| | 2009 | 27.7 | 72.3 | 14696 |
| | 2010 | 27.9 | 72.1 | 15842 |
| | 2011 | 27.6 | 72.4 | 15823 |
| | 2012 | 26.6 | 73.4 | 16067 |

Bilagstabel 2

Recidivprocent fordelt efter retlig status

| | | Recidiv | | n |
|--|------|---------|------|------|
| | | Ja | Nej | |
| | | % | % | |
| 1. Fængselsdømte, afsonet i fængsel, herunder §78 anbragte | År | | | |
| | 2008 | 33.7 | 66.3 | 6636 |
| | 2009 | 36.8 | 63.2 | 6541 |
| | 2010 | 37.7 | 62.3 | 6716 |
| | 2011 | 37.8 | 62.2 | 6563 |
| | 2012 | 37.1 | 62.9 | 6570 |
| 2. Fængselsdømte, afsonet hjemme med fodlænke | 2008 | 20.2 | 79.8 | 1036 |
| | 2009 | 18.7 | 81.3 | 1508 |
| | 2010 | 18.1 | 81.9 | 1742 |
| | 2011 | 16.9 | 83.1 | 1879 |
| | 2012 | 17.7 | 82.3 | 2168 |
| 3. Betinget dømte med vilkår om tilsyn | 2008 | 26.2 | 73.8 | 1568 |
| | 2009 | 28.6 | 71.4 | 1691 |
| | 2010 | 28.3 | 71.7 | 2016 |
| | 2011 | 28.6 | 71.4 | 2227 |
| | 2012 | 27.6 | 72.4 | 2150 |
| 4. Betinget dømte med vilkår om tilsyn og behandling | 2008 | 16.3 | 83.7 | 644 |
| | 2009 | 15.6 | 84.4 | 616 |
| | 2010 | 22.2 | 77.8 | 668 |
| | 2011 | 19.1 | 80.9 | 572 |
| | 2012 | 18.8 | 81.2 | 532 |
| 5. Samfundstjenestedomte | 2008 | 17.9 | 82.1 | 3545 |
| | 2009 | 19.7 | 80.3 | 3672 |
| | 2010 | 20.0 | 80.0 | 3873 |
| | 2011 | 20.3 | 79.7 | 3712 |
| | 2012 | 18.1 | 81.9 | 3711 |
| 6. Behandlingsdømte i tilsyn (strafll. §§68-69) | 2008 | 8.9 | 91.1 | 720 |
| | 2009 | 10.3 | 89.7 | 668 |
| | 2010 | 8.8 | 91.2 | 827 |
| | 2011 | 8.6 | 91.4 | 870 |
| | 2012 | 8.7 | 91.3 | 936 |

Bilagstabel 3

Recidivprocent. Køn

| | | Recidiv | | | | n |
|--|------|---------|------|------|------|------|
| | | Ja | | Nej | | |
| | | Køn | | Køn | | |
| | | K | M | K | M | |
| | | % | % | % | % | |
| 1. Fængselsdømte, afsonet i fængsel, herunder §78 anbragte | År | | | | | |
| | 2008 | 19.7 | 34.4 | 80.3 | 65.6 | 6636 |
| | 2009 | 19.3 | 37.8 | 80.7 | 62.2 | 6541 |
| | 2010 | 23.2 | 38.4 | 76.8 | 61.6 | 6716 |
| | 2011 | 21.2 | 38.6 | 78.8 | 61.4 | 6563 |
| | 2012 | 21.6 | 37.8 | 78.4 | 62.2 | 6570 |
| 2. Fængselsdømte, afsonet hjemme med fodlænke | 2008 | 4.3 | 20.9 | 95.7 | 79.1 | 1036 |
| | 2009 | 6.0 | 19.5 | 94.0 | 80.5 | 1508 |
| | 2010 | 15.3 | 18.2 | 84.7 | 81.8 | 1742 |
| | 2011 | 10.8 | 17.3 | 89.2 | 82.7 | 1879 |
| | 2012 | 6.3 | 18.5 | 93.8 | 81.5 | 2168 |
| 3. Betinget dømte med vilkår om tilsyn | 2008 | 14.0 | 28.8 | 86.0 | 71.2 | 1568 |
| | 2009 | 17.9 | 30.8 | 82.1 | 69.2 | 1691 |
| | 2010 | 17.6 | 30.4 | 82.4 | 69.6 | 2016 |
| | 2011 | 16.6 | 31.2 | 83.4 | 68.8 | 2227 |
| | 2012 | 17.8 | 29.7 | 82.2 | 70.3 | 2150 |
| 4. Betinget dømte med vilkår om tilsyn og behandling | 2008 | 8.3 | 17.9 | 91.7 | 82.1 | 644 |
| | 2009 | 5.0 | 17.6 | 95.0 | 82.4 | 616 |
| | 2010 | 8.7 | 24.6 | 91.3 | 75.4 | 668 |
| | 2011 | 8.8 | 21.6 | 91.2 | 78.4 | 572 |
| | 2012 | 12.9 | 19.9 | 87.1 | 80.1 | 532 |
| 5. Samfundstjenestedomte | 2008 | 10.8 | 18.8 | 89.2 | 81.2 | 3545 |
| | 2009 | 8.4 | 21.1 | 91.6 | 78.9 | 3672 |
| | 2010 | 8.7 | 21.3 | 91.3 | 78.7 | 3873 |
| | 2011 | 10.8 | 21.4 | 89.2 | 78.6 | 3712 |
| | 2012 | 7.7 | 19.5 | 92.3 | 80.5 | 3711 |
| 6. Behandlingsdømte i tilsyn (straf1. §§68-69) | 2008 | 3.1 | 9.8 | 96.9 | 90.2 | 720 |
| | 2009 | 2.7 | 11.8 | 97.3 | 88.2 | 668 |
| | 2010 | 3.5 | 9.9 | 96.5 | 90.1 | 827 |
| | 2011 | 4.3 | 9.4 | 95.7 | 90.6 | 870 |
| | 2012 | 5.5 | 9.3 | 94.5 | 90.7 | 936 |

Bilagstabel 4

Recidivprocent. Alder

| | | Recidiv | | | | | | | | | | | | | | | | n |
|--|------|----------|-------|-------|-------|-------|-------|-------|---------|----------|-------|-------|-------|-------|-------|-------|---------|------|
| | | Ja | | | | | | | | Nej | | | | | | | | |
| | | Under 18 | 18-20 | 21-25 | 26-30 | 31-40 | 41-50 | 51-60 | Over 60 | Under 18 | 18-20 | 21-25 | 26-30 | 31-40 | 41-50 | 51-60 | Over 60 | |
| | | % | % | % | % | % | % | % | % | % | % | % | % | % | % | % | % | |
| 1. Fængselsdømte, afsonet i fængsel, herunder §78 anbragte | År | | | | | | | | | | | | | | | | | |
| | 2008 | 42.0 | 44.0 | 37.9 | 36.6 | 32.9 | 29.0 | 18.1 | 14.6 | 58.0 | 56.0 | 62.1 | 63.4 | 67.1 | 71.0 | 81.9 | 85.4 | 6636 |
| | 2009 | 33.3 | 41.9 | 40.1 | 41.1 | 39.1 | 30.2 | 23.0 | 15.1 | 66.7 | 58.1 | 59.9 | 58.9 | 60.9 | 69.8 | 77.0 | 84.9 | 6541 |
| | 2010 | 50.0 | 42.6 | 41.2 | 41.4 | 38.4 | 31.8 | 24.3 | 28.6 | 50.0 | 57.4 | 58.8 | 58.6 | 61.6 | 68.2 | 75.7 | 71.4 | 6716 |
| | 2011 | 43.9 | 45.6 | 41.7 | 42.5 | 37.5 | 31.2 | 23.7 | 23.6 | 56.1 | 54.4 | 58.3 | 57.5 | 62.5 | 68.8 | 76.3 | 76.4 | 6563 |
| | 2012 | 45.3 | 48.4 | 42.4 | 41.9 | 36.5 | 29.6 | 22.3 | 15.0 | 54.7 | 51.6 | 57.6 | 58.1 | 63.5 | 70.4 | 77.7 | 85.0 | 6570 |
| 2. Fængselsdømte, afsonet hjemme med fodlænke | 2008 | 44.4 | 23.6 | 18.9 | 21.9 | 17.7 | 22.3 | 15.9 | 16.1 | 55.6 | 76.4 | 81.1 | 78.1 | 82.3 | 77.7 | 84.1 | 83.9 | 1036 |
| | 2009 | 45.5 | 19.1 | 18.2 | 15.8 | 21.0 | 20.1 | 11.2 | 17.8 | 54.5 | 80.9 | 81.8 | 84.2 | 79.0 | 79.9 | 88.8 | 82.2 | 1508 |
| | 2010 | 27.3 | 18.6 | 18.9 | 18.4 | 21.0 | 14.7 | 17.0 | 7.3 | 72.7 | 81.4 | 81.1 | 81.6 | 79.0 | 85.3 | 83.0 | 92.7 | 1742 |
| | 2011 | 35.7 | 17.0 | 15.7 | 17.0 | 20.4 | 15.7 | 13.5 | 12.7 | 64.3 | 83.0 | 84.3 | 83.0 | 79.6 | 84.3 | 86.5 | 87.3 | 1879 |
| | 2012 | 18.2 | 21.9 | 18.6 | 17.9 | 17.9 | 16.6 | 12.4 | 19.7 | 81.8 | 78.1 | 81.4 | 82.1 | 82.1 | 83.4 | 87.6 | 80.3 | 2168 |
| 3. Betinget dømte med vilkår om tilsyn | 2008 | 31.0 | 28.7 | 24.3 | 32.3 | 27.1 | 20.7 | 9.7 | 11.1 | 69.0 | 71.3 | 75.7 | 67.7 | 72.9 | 79.3 | 90.3 | 88.9 | 1568 |
| | 2009 | 35.7 | 34.7 | 26.4 | 35.3 | 27.7 | 16.1 | 10.8 | 21.1 | 64.3 | 65.3 | 73.6 | 64.7 | 72.3 | 83.9 | 89.2 | 78.9 | 1691 |
| | 2010 | 34.8 | 32.6 | 26.7 | 34.3 | 26.1 | 23.2 | 10.1 | 10.3 | 65.2 | 67.4 | 73.3 | 65.7 | 73.9 | 76.8 | 89.9 | 89.7 | 2016 |
| | 2011 | 37.3 | 32.3 | 31.6 | 32.2 | 27.1 | 18.5 | 17.0 | 6.8 | 62.7 | 67.7 | 68.4 | 67.8 | 72.9 | 81.5 | 83.0 | 93.2 | 2227 |
| | 2012 | 36.1 | 33.3 | 28.3 | 31.2 | 25.4 | 16.4 | 14.9 | 17.1 | 63.9 | 66.7 | 71.7 | 68.8 | 74.6 | 83.6 | 85.1 | 82.9 | 2150 |
| 4. Betinget dømte med vilkår om tilsyn og behandling | 2008 | - | - | 40.0 | 34.4 | 18.2 | 16.7 | 10.6 | 7.9 | - | 100.0 | 60.0 | 65.6 | 81.8 | 83.3 | 89.4 | 92.1 | 644 |
| | 2009 | - | 22.2 | 37.0 | 32.5 | 18.2 | 14.1 | 9.5 | 5.9 | - | 77.8 | 63.0 | 67.5 | 81.8 | 85.9 | 90.5 | 94.1 | 616 |
| | 2010 | - | 20.0 | 44.7 | 37.8 | 27.7 | 22.9 | 14.0 | 8.7 | - | 80.0 | 55.3 | 62.2 | 72.3 | 77.1 | 86.0 | 91.3 | 668 |
| | 2011 | - | 28.6 | 22.2 | 28.6 | 27.3 | 18.0 | 17.2 | 4.2 | - | 71.4 | 77.8 | 71.4 | 72.7 | 82.0 | 82.8 | 95.8 | 572 |
| | 2012 | - | 25.0 | 47.8 | 35.5 | 24.3 | 17.6 | 12.3 | 5.9 | - | 75.0 | 52.2 | 64.5 | 75.7 | 82.4 | 87.7 | 94.1 | 532 |
| 5. Samfundstjenestedsdømte | 2008 | 19.5 | 23.0 | 19.8 | 21.7 | 19.1 | 12.6 | 10.8 | 9.2 | 80.5 | 77.0 | 80.2 | 78.3 | 80.9 | 87.4 | 89.2 | 90.8 | 3545 |
| | 2009 | 29.0 | 24.3 | 25.1 | 17.4 | 18.9 | 15.7 | 12.0 | 7.9 | 71.0 | 75.7 | 74.9 | 82.6 | 81.1 | 84.3 | 88.0 | 92.1 | 3672 |
| | 2010 | 25.0 | 21.5 | 23.8 | 22.8 | 21.1 | 15.3 | 13.7 | 13.9 | 75.0 | 78.5 | 76.2 | 77.2 | 78.9 | 84.7 | 86.3 | 86.1 | 3873 |
| | 2011 | 27.5 | 24.7 | 21.2 | 27.3 | 19.9 | 15.2 | 16.0 | 7.2 | 72.5 | 75.3 | 78.8 | 72.7 | 80.1 | 84.8 | 84.0 | 92.8 | 3712 |
| | 2012 | 22.6 | 20.3 | 23.3 | 21.2 | 18.5 | 13.1 | 10.4 | 11.7 | 77.4 | 79.7 | 76.7 | 78.8 | 81.5 | 86.9 | 89.6 | 88.3 | 3711 |

(fortsættes næste side)

Bilagstabel 4, fortsat fra forrige side

Recidivprocent. Alder

| | | Recidiv | | | | | | | | | | | | | | | | n |
|--|------|----------|-------|-------|-------|-------|-------|-------|---------|----------|-------|-------|-------|-------|-------|-------|---------|-------|
| | | Ja | | | | | | | | Nej | | | | | | | | |
| | | Under 18 | 18-20 | 21-25 | 26-30 | 31-40 | 41-50 | 51-60 | Over 60 | Under 18 | 18-20 | 21-25 | 26-30 | 31-40 | 41-50 | 51-60 | Over 60 | |
| | | % | % | % | % | % | % | % | % | % | % | % | % | % | % | % | % | |
| 6. Behandlingsdømte i tilsyn (strafl. §§68-69) | År | | | | | | | | | | | | | | | | | |
| | 2007 | - | 10.8 | 9.7 | 12.1 | 8.6 | 4.5 | 1.4 | - | 100.0 | 89.2 | 90.3 | 87.9 | 91.4 | 95.5 | 98.6 | 100.0 | 734 |
| | 2008 | 11.1 | 7.1 | 12.8 | 10.9 | 12.2 | 4.6 | - | 5.0 | 88.9 | 92.9 | 87.2 | 89.1 | 87.8 | 95.4 | 100.0 | 95.0 | 720 |
| | 2009 | - | 18.4 | 13.1 | 13.1 | 10.2 | 6.3 | 5.8 | 8.0 | 100.0 | 81.6 | 86.9 | 86.9 | 89.8 | 93.7 | 94.2 | 92.0 | 668 |
| | 2010 | 15.4 | 15.5 | 7.9 | 8.6 | 10.6 | 7.4 | 5.7 | - | 84.6 | 84.5 | 92.1 | 91.4 | 89.4 | 92.6 | 94.3 | 100.0 | 827 |
| | 2011 | 5.9 | 14.9 | 12.6 | 15.3 | 8.5 | 3.4 | 3.4 | - | 94.1 | 85.1 | 87.4 | 84.7 | 91.5 | 96.6 | 96.6 | 100.0 | 870 |
| I alt | 2007 | 24.6 | 29.8 | 28.7 | 31.3 | 27.7 | 19.6 | 13.1 | 9.7 | 75.4 | 70.2 | 71.3 | 68.7 | 72.3 | 80.4 | 86.9 | 90.3 | 14797 |
| | 2008 | 28.4 | 30.7 | 28.6 | 30.8 | 27.0 | 21.4 | 13.3 | 11.0 | 71.6 | 69.3 | 71.4 | 69.2 | 73.0 | 78.6 | 86.7 | 89.0 | 14149 |
| | 2009 | 31.6 | 32.4 | 31.3 | 31.4 | 29.4 | 22.0 | 15.4 | 11.4 | 68.4 | 67.6 | 68.7 | 68.6 | 70.6 | 78.0 | 84.6 | 88.6 | 14696 |
| | 2010 | 33.4 | 31.0 | 31.0 | 32.1 | 29.5 | 23.0 | 17.0 | 15.5 | 66.6 | 69.0 | 69.0 | 67.9 | 70.5 | 77.0 | 83.0 | 84.5 | 15842 |
| | 2011 | 34.0 | 32.8 | 30.9 | 33.0 | 28.4 | 21.8 | 17.5 | 11.6 | 66.0 | 67.2 | 69.1 | 67.0 | 71.6 | 78.2 | 82.5 | 88.4 | 15823 |

Bilagstabel 5

Recidivprocent. Hovedkriminalitet

| | | Recidiv | | | | | | | | | | | | | | | | n |
|--|------|---------|-------|--------|--------|------------|-----------|---------|-------|-------|-------|--------|--------|------------|-----------|---------|-------|-------|
| | | Ja | | | | | | | | Nej | | | | | | | | |
| | | Vold | Narko | Tyveri | Røveri | Sædelighed | Økonomisk | Færdsel | Andet | Vold | Narko | Tyveri | Røveri | Sædelighed | Økonomisk | Færdsel | Andet | |
| | | % | % | % | % | % | % | % | % | % | % | % | % | % | % | % | % | |
| 1. Fængselsdømte, afsonet i fængsel, herunder §78 anbragte | År | | | | | | | | | | | | | | | | | |
| | 2008 | 32.0 | 24.6 | 44.5 | 41.0 | 13.2 | 26.1 | 39.9 | 31.2 | 68.0 | 75.4 | 55.5 | 59.0 | 86.8 | 73.9 | 60.1 | 68.8 | 6636 |
| | 2009 | 39.0 | 30.1 | 44.6 | 36.4 | 10.1 | 30.1 | 38.9 | 34.3 | 61.0 | 69.9 | 55.4 | 63.6 | 89.9 | 69.9 | 61.1 | 65.7 | 6541 |
| | 2010 | 38.5 | 28.0 | 47.2 | 39.1 | 9.4 | 32.5 | 39.4 | 37.6 | 61.5 | 72.0 | 52.8 | 60.9 | 90.6 | 67.5 | 60.6 | 62.4 | 6716 |
| | 2011 | 42.3 | 26.7 | 43.1 | 42.9 | 6.1 | 19.3 | 40.1 | 36.1 | 57.7 | 73.3 | 56.9 | 57.1 | 93.9 | 80.7 | 59.9 | 63.9 | 6563 |
| | 2012 | 43.0 | 29.7 | 37.2 | 44.0 | 10.7 | 27.4 | 38.2 | 35.0 | 57.0 | 70.3 | 62.8 | 56.0 | 89.3 | 72.6 | 61.8 | 65.0 | 6570 |
| 2. Fængselsdømte, afsonet hjemme med fodlænke | 2008 | 18.3 | 11.5 | 26.3 | - | - | 25.0 | 22.3 | 17.6 | 81.7 | 88.5 | 73.7 | 100.0 | - | 75.0 | 77.7 | 82.4 | 1036 |
| | 2009 | 13.9 | 13.5 | 27.0 | 15.4 | - | 4.5 | 26.9 | 13.0 | 86.1 | 86.5 | 73.0 | 84.6 | 100.0 | 95.5 | 73.1 | 87.0 | 1508 |
| | 2010 | 13.8 | 13.6 | 27.8 | 14.3 | - | 6.1 | 23.9 | 17.2 | 86.2 | 86.4 | 72.2 | 85.7 | 100.0 | 93.9 | 76.1 | 82.8 | 1742 |
| | 2011 | 14.2 | 19.4 | 22.5 | 4.5 | - | 9.9 | 22.4 | 14.1 | 85.8 | 80.6 | 77.5 | 95.5 | 100.0 | 90.1 | 77.6 | 85.9 | 1879 |
| | 2012 | 16.1 | 12.4 | 23.8 | - | - | 8.8 | 23.1 | 15.7 | 83.9 | 87.6 | 76.3 | 100.0 | 100.0 | 91.2 | 76.9 | 84.3 | 2168 |
| 3. Betinget dømte med vilkår om tilsyn | 2008 | 27.0 | 26.3 | 30.1 | 35.5 | 9.5 | 17.4 | 18.8 | 23.3 | 73.0 | 73.7 | 69.9 | 64.5 | 90.5 | 82.6 | 81.3 | 76.7 | 1568 |
| | 2009 | 22.6 | 25.3 | 36.9 | 35.4 | 14.8 | 19.3 | 26.0 | 29.0 | 77.4 | 74.7 | 63.1 | 64.6 | 85.2 | 80.7 | 74.0 | 71.0 | 1691 |
| | 2010 | 24.1 | 31.8 | 34.2 | 38.2 | 4.8 | 17.7 | 30.0 | 24.5 | 75.9 | 68.2 | 65.8 | 61.8 | 95.2 | 82.3 | 70.0 | 75.5 | 2016 |
| | 2011 | 24.7 | 27.3 | 35.9 | 26.1 | 9.1 | 22.7 | 34.9 | 25.0 | 75.3 | 72.7 | 64.1 | 73.9 | 90.9 | 77.3 | 65.1 | 75.0 | 2227 |
| | 2012 | 24.3 | 23.5 | 34.9 | 28.7 | 7.1 | 20.7 | 29.3 | 25.3 | 75.7 | 76.5 | 65.1 | 71.3 | 92.9 | 79.3 | 70.7 | 74.7 | 2150 |
| 4. Betinget dømte med vilkår om tilsyn og behandling | 2008 | - | - | 50.0 | - | 11.1 | - | 16.2 | 40.0 | 100.0 | - | 50.0 | - | 88.9 | - | 83.8 | 60.0 | 644 |
| | 2009 | - | - | - | - | - | - | 16.3 | - | 100.0 | - | - | - | 100.0 | 100.0 | 83.7 | 100.0 | 616 |
| | 2010 | 25.0 | - | 25.0 | - | - | - | 22.6 | 33.3 | 75.0 | - | 75.0 | - | 100.0 | 100.0 | 77.4 | 66.7 | 668 |
| | 2011 | 50.0 | - | - | - | - | - | 19.7 | - | 50.0 | - | 100.0 | - | 100.0 | - | 80.3 | 100.0 | 572 |
| | 2012 | - | - | 100.0 | - | 9.1 | - | 19.2 | 8.3 | 100.0 | 100.0 | - | - | 90.9 | - | 80.8 | 91.7 | 532 |
| 5. Samfundstjenestedomte | 2008 | 13.7 | 19.5 | 25.9 | 24.3 | - | 8.5 | 20.4 | 16.2 | 86.3 | 80.5 | 74.1 | 75.7 | 100.0 | 91.5 | 79.6 | 83.8 | 3545 |
| | 2009 | 17.6 | 21.9 | 24.3 | 16.7 | 16.7 | 9.3 | 21.4 | 19.2 | 82.4 | 78.1 | 75.7 | 83.3 | 83.3 | 90.7 | 78.6 | 80.8 | 3672 |
| | 2010 | 14.1 | 24.4 | 21.4 | 23.3 | - | 11.7 | 23.9 | 18.0 | 85.9 | 75.6 | 78.6 | 76.7 | 100.0 | 88.3 | 76.1 | 82.0 | 3873 |
| | 2011 | 12.7 | 19.7 | 29.6 | 22.2 | 14.3 | 10.6 | 23.3 | 20.4 | 87.3 | 80.3 | 70.4 | 77.8 | 85.7 | 89.4 | 76.7 | 79.6 | 3712 |
| | 2012 | 12.9 | 25.7 | 23.2 | 22.2 | 5.0 | 12.1 | 19.8 | 18.3 | 87.1 | 74.3 | 76.8 | 77.8 | 95.0 | 87.9 | 80.2 | 81.7 | 3711 |
| 6. Behandlingsdømte i tilsyn (strafl. §§68-69) | 2008 | 7.9 | 16.2 | 23.8 | 5.5 | 6.9 | 9.1 | 7.1 | 5.7 | 92.1 | 83.8 | 76.2 | 94.5 | 93.1 | 90.9 | 92.9 | 94.3 | 720 |
| | 2009 | 8.0 | 22.2 | 26.3 | 16.0 | - | 16.7 | 8.3 | 6.1 | 92.0 | 77.8 | 73.7 | 84.0 | 100.0 | 83.3 | 91.7 | 93.9 | 688 |
| | 2010 | 8.9 | 6.8 | 25.0 | 8.8 | - | 7.4 | 5.9 | 5.9 | 91.1 | 93.2 | 75.0 | 91.2 | 100.0 | 92.6 | 94.1 | 94.1 | 827 |
| | 2011 | 8.0 | 8.0 | 13.4 | 15.5 | - | 5.9 | 4.2 | 7.5 | 92.0 | 92.0 | 86.6 | 84.5 | 100.0 | 94.1 | 95.8 | 92.5 | 870 |
| | 2012 | 7.9 | 3.8 | 20.6 | 9.7 | - | 24.0 | - | 6.0 | 92.1 | 96.2 | 79.4 | 90.3 | 100.0 | 76.0 | 100.0 | 94.0 | 936 |
| I alt | 2008 | 24.7 | 23.7 | 37.5 | 35.3 | 11.3 | 16.7 | 24.6 | 23.3 | 75.3 | 76.3 | 62.5 | 64.7 | 88.7 | 83.3 | 75.4 | 76.7 | 14149 |
| | 2009 | 26.6 | 27.6 | 38.4 | 32.4 | 9.4 | 17.9 | 26.0 | 26.4 | 73.4 | 72.4 | 61.6 | 67.6 | 90.6 | 82.1 | 74.0 | 73.6 | 14696 |
| | 2010 | 25.2 | 26.7 | 37.9 | 35.5 | 6.9 | 17.6 | 27.8 | 26.7 | 74.8 | 73.3 | 62.1 | 64.5 | 93.1 | 82.4 | 72.2 | 73.3 | 15842 |
| | 2011 | 26.4 | 25.0 | 36.4 | 35.6 | 5.9 | 15.2 | 27.5 | 26.6 | 73.6 | 75.0 | 63.6 | 64.4 | 94.1 | 84.8 | 72.5 | 73.4 | 15823 |
| | 2012 | 26.7 | 25.8 | 33.0 | 35.7 | 7.9 | 17.1 | 25.4 | 24.3 | 73.3 | 74.2 | 67.0 | 64.3 | 92.1 | 82.9 | 74.6 | 75.7 | 16067 |

Bilagstabel 6

Recidivprocent. Fængselsdømte. Straflængde

| | | Recidiv | | | | | | | | | | | |
|--|------|---------------------------|------|------|-------|-------|-------|---------------------------|-------|------|-------|-------|-------|
| | | Ja | | | | | | Nej | | | | | |
| | | Idømt strafflængde i mdr. | | | | | | Idømt strafflængde i mdr. | | | | | |
| | | 0-3 | 4-7 | 8-11 | 12-17 | 18-23 | 24--> | 0-3 | 4-7 | 8-11 | 12-17 | 18-23 | 24--> |
| | | % | % | % | % | % | % | % | % | % | % | % | % |
| 1. Fængselsdømte, afsonet i fængsel, herunder §78 anbragte | År | | | | | | | | | | | | |
| | 2008 | 31.1 | 37.1 | 44.4 | 39.3 | 37.2 | 24.7 | 68.9 | 62.9 | 55.6 | 60.7 | 62.8 | 75.3 |
| | 2009 | 35.2 | 40.3 | 41.2 | 41.2 | 40.9 | 26.9 | 64.8 | 59.7 | 58.8 | 58.8 | 59.1 | 73.1 |
| | 2010 | 36.3 | 41.3 | 46.8 | 41.1 | 37.9 | 26.9 | 63.7 | 58.7 | 53.2 | 58.9 | 62.1 | 73.1 |
| | 2011 | 35.7 | 41.1 | 46.9 | 40.7 | 41.0 | 30.0 | 64.3 | 58.9 | 53.1 | 59.3 | 59.0 | 70.0 |
| | 2012 | 34.5 | 42.8 | 44.9 | 40.0 | 38.4 | 31.7 | 65.5 | 57.2 | 55.1 | 60.0 | 61.6 | 68.3 |
| 2. Fængselsdømte, afsonet hjemme med fodlænke | 2008 | 20.2 | - | - | - | - | - | 79.8 | - | - | - | - | - |
| | 2009 | 18.7 | 14.3 | - | - | - | - | 81.3 | 85.7 | - | - | - | - |
| | 2010 | 18.2 | - | - | - | - | - | 81.8 | 100.0 | - | - | - | - |
| | 2011 | 17.3 | 12.0 | - | - | - | - | 82.7 | 88.0 | - | - | - | - |
| | 2012 | 17.5 | 19.3 | - | - | - | - | 82.5 | 80.7 | - | - | - | - |
| I alt | 2008 | 28.5 | 37.1 | 44.4 | 39.3 | 37.2 | 24.7 | 71.5 | 62.9 | 55.6 | 60.7 | 62.8 | 75.3 |
| | 2009 | 29.9 | 40.2 | 41.2 | 41.2 | 40.9 | 26.9 | 70.1 | 59.8 | 58.8 | 58.8 | 59.1 | 73.1 |
| | 2010 | 30.2 | 41.1 | 46.8 | 41.1 | 37.9 | 26.9 | 69.8 | 58.9 | 53.2 | 58.9 | 62.1 | 73.1 |
| | 2011 | 29.2 | 38.2 | 46.9 | 40.7 | 41.0 | 30.0 | 70.8 | 61.8 | 53.1 | 59.3 | 59.0 | 70.0 |
| | 2012 | 28.1 | 38.3 | 44.9 | 40.0 | 38.4 | 31.7 | 71.9 | 61.7 | 55.1 | 60.0 | 61.6 | 68.3 |

Bilagstabel 7

Recidivprocent. Tidligere indsat til afsoning

| | | Recidiv | | | | n |
|--|------|-------------------------------|------|-------------------------------|------|-------|
| | | Ja | | Nej | | |
| | | Tidligere indsat til afsoning | | Tidligere indsat til afsoning | | |
| | | Ja | Nej | Ja | Nej | |
| | | % | % | % | % | |
| 1. Fængselsdømte, afsonet i fængsel, herunder §78 anbragte | År | | | | | |
| | 2009 | 52.6 | 25.5 | 47.4 | 74.5 | 6541 |
| | 2010 | 53.2 | 24.8 | 46.8 | 75.2 | 6716 |
| | 2011 | 50.7 | 27.1 | 49.3 | 72.9 | 6563 |
| | 2012 | 51.7 | 28.5 | 48.3 | 71.5 | 6570 |
| 2. Fængselsdømte, afsonet hjemme med fodlænke | 2009 | 30.1 | 15.2 | 69.9 | 84.8 | 1508 |
| | 2010 | 28.5 | 15.0 | 71.5 | 85.0 | 1742 |
| | 2011 | 28.6 | 13.1 | 71.4 | 86.9 | 1879 |
| | 2012 | 27.6 | 15.3 | 72.4 | 84.7 | 2168 |
| 3. Betinget dømte med vilkår om tilsyn | 2009 | 46.6 | 26.6 | 53.4 | 73.4 | 1691 |
| | 2010 | 45.0 | 24.7 | 55.0 | 75.3 | 2016 |
| | 2011 | 46.2 | 24.8 | 53.8 | 75.2 | 2227 |
| | 2012 | 45.6 | 25.0 | 54.4 | 75.0 | 2150 |
| 4. Betinget dømte med vilkår om tilsyn og behandling | 2009 | 24.1 | 15.2 | 75.9 | 84.8 | 616 |
| | 2010 | 48.1 | 18.8 | 51.9 | 81.2 | 668 |
| | 2011 | 40.7 | 16.8 | 59.3 | 83.2 | 572 |
| | 2012 | 50.0 | 16.0 | 50.0 | 84.0 | 532 |
| 5. Samfundstjenestedsdømte | 2009 | 40.7 | 18.3 | 59.3 | 81.7 | 3672 |
| | 2010 | 41.5 | 16.8 | 58.5 | 83.2 | 3873 |
| | 2011 | 46.3 | 16.8 | 53.7 | 83.2 | 3712 |
| | 2012 | 39.8 | 15.8 | 60.2 | 84.2 | 3711 |
| 6. Behandlingsdømte i tilsyn (straf1. §§68-69) | 2009 | 22.5 | 9.6 | 77.5 | 90.4 | 668 |
| | 2010 | 16.7 | 7.8 | 83.3 | 92.2 | 827 |
| | 2011 | 13.6 | 8.1 | 86.4 | 91.9 | 870 |
| | 2012 | 17.9 | 8.1 | 82.1 | 91.9 | 936 |
| I alt | 2009 | 48.7 | 20.9 | 51.3 | 79.1 | 14696 |
| | 2010 | 48.1 | 19.9 | 51.9 | 80.1 | 15842 |
| | 2011 | 46.7 | 20.3 | 53.3 | 79.7 | 15823 |
| | 2012 | 46.7 | 20.8 | 53.3 | 79.2 | 16067 |

Bilagstabel 8

Recidivprocent. Fængselsdømte. Løsladelsesmåde

| | Recidiv | | | | | | | | | | | |
|------|---|--|--------------------------------------|--------------------------------------|--|---|---|--|--------------------------------------|--------------------------------------|--|---|
| | Ja | | | | | | Nej | | | | | |
| | 1. Løsladt endt straf (afslag på prøveløsl) | 2. Løsladt endt straf (korte straffe og kombinationsdomme) | 3. Løsladt på prøve iht strfl. §38.1 | 4. Løsladt på prøve iht strfl. §38.2 | 5. Løsladt på prøve iht strfl. §38.2 (med udvisning) | 6. Løsladt på prøve iht strfl. §40a (noget-for-noget) | 1. Løsladt endt straf (afslag på prøveløsl) | 2. Løsladt endt straf (korte straffe og kombinationsdomme) | 3. Løsladt på prøve iht strfl. §38.1 | 4. Løsladt på prøve iht strfl. §38.2 | 5. Løsladt på prøve iht strfl. §38.2 (med udvisning) | 6. Løsladt på prøve iht strfl. §40a (noget-for-noget) |
| | % | % | % | % | % | % | % | % | % | % | % | % |
| År | | | | | | | | | | | | |
| 2008 | ... | ... | 34,2 | 19,4 | 7,2 | 7,6 | ... | ... | 65,8 | 80,6 | 92,8 | 92,4 |
| 2009 | 59,6 | 28,6 | 37,4 | 21,4 | 5,8 | 4,6 | 40,4 | 71,4 | 62,8 | 78,6 | 94,2 | 95,4 |
| 2010 | 56,2 | 29,4 | 37,9 | 24,3 | 7,5 | 6,8 | 43,8 | 70,6 | 62,1 | 75,7 | 92,5 | 93,2 |
| 2011 | 58,6 | 29,0 | 37,8 | 29,0 | 3,0 | 12,9 | 41,4 | 71,0 | 62,3 | 71,0 | 97,0 | 87,1 |
| 2012 | 56,6 | 27,6 | 39,4 | 18,8 | 1,0 | 10,8 | 43,4 | 72,4 | 60,6 | 81,3 | 99,0 | 89,2 |

Note: Data fra tidligere år end 2009 forefindes ikke for de to delgrupper, der indeholder oplysninger om løsladte ved endt straf. Se endvidere noten på side 5.