

Psykiatrisk Center Rigshospitalet  
Sexologisk Klinik

# Evalueringsrapport

# Projekt Møgelkær

Udarbejdet af:

Ellids Kristensen, overlæge, klinisk lektor

Eva Grahn, psykolog

Tommy Lillebæk, psykolog

September 2009



## Evalueringsrapport Projekt Møgelkær

### Indholdsfortegnelse

<b>1. Resumé</b> .....	<b>3</b>
<b>2. Indledning</b> .....	<b>5</b>
<b>3. Projektets formål</b> .....	<b>7</b>
<b>4. Metoder og indhold</b> .....	<b>7</b>
4.1 Undervisning.....	7
4.1.1 Undervisning om motivation.....	7
Tabel 1. Personale, der deltog i start og slutevaluering.....	8
4.1.2 Undervisning om seksualkriminalitet og behandling.....	9
4.1.3 Undervisning om supervision.....	9
4.2 Evalueringsresultater vedrørende undervisningen.....	9
4.3 Supervision af afdelingens personale.....	10
4.4 Evalueringsresultater vedrørende supervision.....	11
4.5 Motiverende samtaler med de indsatte.....	12
Tabel 2. Oplysninger vedrørende kriminaliteten for de 30 mænd.....	12
Tabel 3. Sociodemografiske oplysninger vedrørende de 30 mænd.....	13
4.6 Evalueringsresultater vedrørende de motiverende samtaler med de indsatte.....	14
<b>5. Resultater</b> .....	<b>15</b>
5.1 Personalets øgede viden, holdningsændringer og fortrolighed med funktionen ...	15
Tabel 4. Personalets opfattelser vedrørende seksualkriminelle.....	16
5.2 Konkrete arbejdsmetoder.....	18
5.3 Antal henvist til behandling.....	19
Tabel 5. Vurdering af de 30 indsattes motivation.....	19
5.4 Samlet vurdering.....	20
5.4.1 Personalets vurdering.....	20
5.4.2 Vores vurdering.....	22
<b>6. Diskussion</b> .....	<b>24</b>

# 1. Resumé

I forbindelse med lov om ændringer af straffeloven m.v., som blev vedtaget i 1997, blev der taget initiativer med henblik på en forstærket indsats mod seksualkriminalitet, især begået mod børn. Det forudsattes at seksualkriminelle, der var idømt en ubetinget fængselsstraf skulle starte afsoningen på Anstalten ved Herstedvester (AvH), hvor de blev vurderet med hensyn til behandlingsegnethed. Efter visitation skulle den indsatte fortsætte psykiatrisk/sexologisk behandling på en af de tre behandlingsinstitutioner (Sexologisk Klinik på Rigshospitalet, Retspsykiatrisk afdeling på Psykiatrisk Hospital i Århus og Retspsykiatrisk afdeling Middelfart i samarbejde med Psykoterapeutisk afsnit, Odense Universitetshospital) ved udgang fra fængslet, og senere i forbindelse med prøveløsladelse. Det har imidlertid vist sig, at der er en betragtelig gruppe, som ikke kommer i behandling på grund af manglende motivation eller egnethed.

En stigning i strafmassen har betydet, at de seksualkriminelle opholder sig længere på de halvåbne afdelinger, hvortil de overflyttes efter visitationsopholdet i AvH. Fængsler med halvåben kapacitet har tilkendegivet, at gruppen af seksualkriminelle er vanskeligere for personalet at håndtere, især når andelen bliver større end den oprindelige gruppe af svage indsatte. Ved at omdanne den halvåbne afdeling K-L Møgelkær, der i forvejen modtog seksualkriminelle, til en afdeling udelukkende for seksualkriminelle ønskede man at styrke behandlingen af de seksualkriminelle og herunder ikke mindst at øge den andel af klientellet, som kan henvises til behandling i behandlingsnetværket. Dette ønskede man at støtte ved i et begrænset omfang at tilknytte psykologer til afdelingen.

Afdelingen for seksualkriminelle og psykologinterventionen i Statsfængslet Møgelkær etableredes som et pilotprojekt, hvortil der i første omgang var afsat begrænsede midler fra oktober 2008 til juni 2009. Den 1. oktober 2008 overgik den halvåbne afdeling i Statsfængslet Møgelkær for en midlertidig periode således til at være en halvåben afdeling for udelukkende seksualkriminelle.

I herværende rapport evalueres indsatsen i forhold til specialafdelingen løbende, i resultatafsnittet forholder vi os til det i rapporten angivne formål.

Formålet med projektet har været at bibringe fængselspersonalet øget viden om klientellet og motivations- og behandlingsstøttende arbejde, at bidrage til holdningsændringer i personalet, hvor dette regnes for hensigtsmæssigt i forhold til det motivations- og behandlingsstøttende arbejde med klientellet, at bidrage med konkrete arbejdsmetoder via undervisning og supervision og via dette og motiverende psykologsamtaler med de indsatte, at motivere for behandling.

Der har metodisk været anvendt en kombination af undervisning, supervision og motiverende samtaler med de indsatte. To psykologer (EG og TL) var til stede i afdeling K-L Møgelkær i dagtiden én dag hver anden uge, hvor de har superviseret personalet og haft motiverende samtaler med de indsatte. Derudover har der igennem forløbet været afholdt undervisning (EG, TL, EK) for hele personalet i alt 5 dage.

I forbindelse med den første undervisning i november 2008 blev deltagerne bedt om at udfylde et spørgeskema. Spørgsmålene blev gentaget sammen med en række evalueringsspørgsmål i

forbindelse med den sidste undervisning i maj 2009. Ved periodens afslutning afholdt psykologerne et to timers aftenmøde med de indsatte i afdelingen.

Undervisningen har primært dækket områderne motivation, klientellet, behandling og supervision. To tredjedele af personalet har deltaget på alle fem undervisningsdage. Personalet fandt undervisning vigtig og var gennemgående tilfreds med denne, men ønskede yderligere undervisning.

Supervisionen foregik i gruppe, 2 timer pr. gang efter den systemiske supervisionsmodel. Fremmødet til supervisionen har til tider været sparsomt. Selvom personalet i overvejende grad finder supervisionen vigtig eller meget vigtig, er der varierende tilfredshed med supervisionen, som den har været afholdt. Det er vores opfattelse, at det har været problematisk, at der har været vekslende deltagere i gruppen, hvilket kan øge den enkeltes utryghed og sårbarhed i forhold til at modtage supervision på et personligt materiale. På baggrund af disse erfaringer findes det formålstjenligt fremadrettet, at ændre supervisionsformen så den kommer til at indeholde mere sparring og rådgivning med henblik på, at personalegruppen på sigt kan blive parate til egentlig supervision.

En del af personalet finder det på slutevalueringstidspunktet fortsat sværere at arbejde med seksualkriminelle i forhold til andre kategorier af indsatte.

I perioden var der i alt indsat 54 personer med dom for seksualkriminalitet i afdeling K-L Møgelkær. 13 var på afdelingen så kort tid i projektperioden, at man ikke nåede at tale med dem. 7 var allerede henvist til behandling i behandlingsnetværket. Af disse havde 3 bedt om samtale med psykologerne, pga. usikkerhed vedrørende opstart af behandlingen. Der har været afholdt motiverende samtaler med i alt 30 indsatte. De 30 mænd var gennemsnitlig 39 år, og den gennemsnitlige domslængde var 23 måneder. Knap halvdelen havde inden for de sidste 10 år tidligere fået dom for lovovertrædelser. Hovedparten var ugift, men havde en partner. De fleste havde ingen faglig uddannelse, men var i arbejde. Omkring en tredjedel var dømt for voldtægt eller voldtægtsforsøg, de øvrige i overvejende grad for seksuelle overgreb på mindreårige. Hovedparten var benægtende i større eller mindre grad og befandt sig på førovervejelses eller overvejelses stadiet i Prochaska's ændringscirkel. Af de 30 som gennemførte motiverende samtaler blev der i projektperioden henvist 9 (30 %), som tidligere efter visitationsperioden på AvH havde afslået behandlingstilbuddet til behandling i netværket.

Der var sat begrænsede midler af til pilotprojektet, hvilket indebar begrænsede resurser til både undervisning, supervision og motiverende samtaler med de indsatte. Ved projektets afslutning kan vi konkludere, at der fortsat er behov for undervisning og øget psykolog indsats. Derudover om muligt, egentlig personaletræning, hvor personalet aktivt arbejder med deres egen organisation og samarbejde.

Projektet har vist, at det selv med begrænsede resurser har været muligt at profitere af et fortsat motivationsarbejde. Det må anses som et positivt udfald, at det lykkedes at få 3 ud af 10 i behandling. Efter projektperiodens ophør, er det desuden lykkedes at motivere yderligere nogle af de indsatte, der ikke ønskede samtale, eller efter den første motivationssamtale med en af psykologerne endnu ikke ønskede behandling. På den baggrund må det antages, at man ved en mere omfattende indsats vil kunne øge det positive udbytte yderligere.

Det vurderes som en fordel at psykologerne som eksterne havde en vis neutralitet både i forhold til indsatte og personale. Endvidere har det, at psykologerne var en del af behandlingsnetværket været

en fordel ved, at disse på forhånd havde indgående kendskab til klientellet og behandlingssystemet, samt at psykologerne løbende har kunnet få faglig sparring og støtte i et professionelt bagland af psykologer og psykiatere, som fungerer indenfor dette særlige felt. Dette har fremmet forløbet såvel med hensyn til supervision og undervisning af personalet som sagsgangen ved henvisning til behandling.

Ved en eventuelt permanentgørelse må der investeres væsentlig flere psykologtimer, således at psykologen har mulighed for at indgå i en tættere relation til de indsatte og afdelingen. Herved kan vedkommende løbende yde undervisning, personaletræning mm., ligesom psykologen i større omfang vil kunne arbejde holdningsbearbejdende og superviserende på mere uformel vis.

Derudover er det af central betydning, at der prioriteres så afdelingens daglige personale både normeringsmæssigt og i forhold til konkrete arbejdsopgaver, gives mulighed for at anvende deres motivations- og behandlingsfremmende resurser samt deres resurser for at indgå i tværfagligt samarbejde.

## 2. Indledning

I 1997 blev der i Danmark vedtaget en lov om ændringer af straffeloven m.v.<sup>1</sup>. Med denne lov blev der taget initiativer med henblik på en forstærket indsats mod seksualkriminalitet, især begået mod børn. Et af disse initiativer var "Forsøgsordning vedrørende en forstærket behandlingsindsats overfor personer, der er dømt for seksualforbrydelser", der påbegyndtes 1. oktober 1997. Den landsdækkende behandlingsordning blev i 2001 gjort permanent. Den består af to delordninger: Den ambulante behandlingsordning med behandling som alternativ til frihedsstraf og Visitationsordningen, der opererer med behandling som supplement til straf<sup>2</sup>. I 2004 udkom slutrapport for forsøgsordningen<sup>3</sup>.

Efter den ambulante behandlingsordning kan personer, der har begået incest eller andre seksualforbrydelser, uden at forholdet omfatter vold eller ulovlig tvang, idømmes betinget fængsel mod at undergive sig vilkår om psykiatrisk/sexologisk behandling i 2 år, som alternativ til ubetinget fængselsstraf på 4-6 måneder og op til 1½ år. Ud over behandling, tilsyn af kriminalforsorgen og eventuelle andre vilkår, er der som regel tale om et indledende ophold på 3-6 måneder på en af kriminalforsorgens pensioner.

Visitationsordningens målgruppe er seksualkriminelle, som er idømt en tidsbestemt fængselsstraf i medfør af straffelovens § 210 om incest og §§ 216-236 om forbrydelser mod kønssædeligheden. Hvis den dømte er omfattet af den definerede målgruppe, er det obligatorisk at påbegynde afsoningen på visitations- og observationsafdelingen på AvH. Under opholdet på Herstedvester forsøger man at motivere til psykiatrisk/sexologisk behandling.

<sup>1</sup> Lov nr. 274 af 15. april 1997 om ændring af straffeloven, retsplejeloven og lov om udlægning af åndssvageforsorgen og den øvrige særforborg mv.

<sup>2</sup> Vejledning om behandlingsordningen vedrørende en forstærket behandlingsindsats overfor personer, der er dømt for seksualforbrydelser. København: Justitsministeriet, Direktoratet for Kriminalforsorgen 2007.

<sup>3</sup> Slutrapport. Forsøgsordning vedrørende en forstærket behandlingsindsats over for personer, der er dømt for seksualforbrydelser. København: Direktoratet for Kriminalforsorgen - Visitations- og behandlingsnetværket, 2004.

Findes personen egnet og motiveret for behandling, henvises han til en institution i behandlingsnetværket, som består af Sexologisk Klinik på Rigshospitalet, Retspsykiatrisk afdeling på Psykiatrisk Hospital i Århus og Retspsykiatrisk afdeling Middelfart i samarbejde med Psykoterapeutisk afsnit, Odense Universitetshospital. Behandlingen påbegyndes mens den dømte afsoner i fængslet, og fortsætter sædvanligvis som et vilkår i forbindelse med prøveløsladelse. Behandlingen er psykiatrisk/sexologisk og består primært af samtaler ofte i form af gruppeterapi, kombineret med socialpædagogiske tiltag og eventuelt medicinsk behandling<sup>4</sup>.

Det var således oprindeligt forudsat, at seksualkriminelle efter endt motivationsophold og visitation på AvH skulle fortsætte psykiatrisk/sexologisk behandling på en af de tre behandlingsinstitutioner (Middelfart, Risskov og Rigshospitalet) ved udgang fra fængslet, og senere i forbindelse med prøveløsladelse. Det har således ikke været meningen, at de halvåbne afdelinger skulle være behandlingsafdelinger for seksualkriminelle. Det har imidlertid vist sig, at der er en betragtelig gruppe, som ikke kommer i behandling i ambulanseregion på grund af manglende motivation og/eller egnethed.

Seksualkriminelle anbringes af beskyttelseshensyn på fire halvåbne afdelinger i fire forskellige åbne fængsler, hvor der afsoner svage, dårligere fungerende indsatte. En stigning i strafmassen har betydet, at de seksualkriminelle opholder sig længere på afdelingerne. Andelen af seksualkriminelle på de fire halvåbne afdelinger udgjorde mere end halvdelen i 2006. Dette dækker imidlertid over en stor spredning imellem afdelingerne. Fængsler med halvåben kapacitet har tilkendegivet, at gruppen af seksualkriminelle er vanskeligere for personalet at håndtere, især når andelen bliver større end den oprindelige gruppe af svage indsatte.

Den 1. oktober 2008 overgik den halvåbne afdeling i Statsfængslet Møgelkær til at være en halvåben afdeling udelukkende for seksualkriminelle for en midlertidig periode indtil sommer 2009. Ved at omdanne denne halvåbne afdeling, der i forvejen modtog seksualkriminelle, til en afdeling udelukkende for seksualkriminelle ønskede man at styrke behandlingen af de seksualkriminelle og herunder ikke mindst at øge den andel af klientellet, som kan henvises til behandling i behandlingsnetværket. Hensigten var ligeledes at styrke personalet fagligt, så det blev bedre rustet til at arbejde motivations- og behandlingsstøttende med de indsatte. Dette kunne gøres dels ved løbende supervision og dels løbende efteruddannelse af personalet på de halvåbne afdelinger samt motiverende samtaler med de indsatte. Dette har været påpeget og efterspurgt af både fængslerne med de halvåbne afdelinger, Dansk Fængselsforbund og Kriminalforsorgsforeningen.

Afdelingen for seksualkriminelle og psykologinterventionen i Statsfængslet Møgelkær etableredes som et pilotprojekt, hvortil der i første omgang var afsat midler fra oktober 2008 til juni 2009.

Ydermere blev der pr. december 2008 etableret et tilbud om alkoholmisbrugsbehandling på afdelingen. Dette tilbud er også af midlertidig karakter, for foreløbigt 2 år. Det er Center for Socialt Udsatte (CSU) i Horsens, der står for alkoholbehandlingen, der hører under behandlingsgarantien.

---

<sup>4</sup> Kristensen E. Behandling af seksualkriminelle i Danmark. Bibliotek for Læger marts 2007:5-14.



### 3. Projektets formål

- At bibringe fængselspersonalet øget viden om klientellet og motivations- og behandlingsstøttende arbejde.
- At bidrage til holdningsændringer i personalet, hvor dette regnes for hensigtsmæssigt i forhold til det motivations- og behandlingsstøttende arbejde med klientellet.
- At bidrage med konkrete arbejdsmetoder via undervisning og supervision.
- Via ovenstående og motiverende psykologsamtaler med de indsatte, at motivere for behandling.

### 4. Metoder og indhold

Der har metodisk været anvendt en kombination af undervisning, supervision og motiverende samtaler med de indsatte. To psykologer (EG og TL) var til stede i afdeling K-L Møgelkær i dagtiden én dag (onsdag) hver anden uge, i alt 11 dage. Derudover har der igennem forløbet været afholdt undervisning for hele personalet i alt 5 dage.

I forbindelse med den første undervisning i november 2008 blev deltagerne bedt om at udfylde et spørgeskema. Spørgsmålene blev gentaget sammen med en række evalueringsspørgsmål i forbindelse med den sidste undervisning i maj 2009.

Ved periodens afslutning afholdt psykologerne et to timers aftenmøde med de på det tidspunkt indsatte i afdelingen.

#### 4.1 Undervisning

Undervisningen har primært dækket områderne motivation, klientellet, behandling og supervision. Underviserne var forfatterne af denne rapport. To tredjedele af personalet har deltaget på alle fem undervisningsdage. Af tabel 1 fremgår det, at de fleste personalemedlemmer var mellem 30 og 49 år. Mange havde været ansat under 10 år og der var en overvægt af mænd.

##### 4.1.1 Undervisning om motivation

Undervisning i motivation har været tilrettelagt i overensstemmelse med det motivationsfremmende arbejde, afdelingens tværfaglige personale skal varetage i dagligdagen.

Der har henholdsvis i november 2008 og februar 2009 været gennemført undervisning i "Motivation og grundlæggende motivationsarbejde" og "Motivationskontakt og ændringsproces". Der har i begge tilfælde været tale om oplæg efterfulgt af praktiske øvelser.

Der blev i den indledende undervisning lagt vægt på motivation som en dynamisk størrelse, der blandt andet på grundlag af ydre påvirkninger og omstændigheder, kan undergå forandringer igennem et afsonings- og behandlingsforløb.

Der har været fokuseret på begreberne primær og sekundær motivation – dvs. på forskelle imellem bevæggrunde, som angår ønske om personlig ændring og udvikling og bevæggrunde, som snarere angår ydre hensyn som opnåelse af prøveløsladelse, tilpasning til pårørendes forventninger osv. Det har i den sammenhæng været betonet, at primær motivation ikke nødvendigvis er en forudsætning for – men ofte snarere et mål for - behandling. Dette blandt andet for at understøtte en optimistisk tilgang og undgåelse af opgivelse, såfremt den indsatte vedvarende eller periodisk især synes motiveret af ydre forhold.

Primært på grundlag af Tierney & McCabes (2002)<sup>5</sup> oversigtsarbejde om ændringsmotivation hos seksualkriminelle har undervisningen omfattet indføring i træk og reaktionsmønstre, forbundet med høje og lave motivationsniveauer.

**Tabel 1. Personale, der deltog i start og slutevaluering**

	November 2008		Maj 2009	
	Antal	%	Antal	%
Deltagere i alt	29		25	
Uniformeret afdelingspersonale	14	48	15	60
Andre (lærere, værkemestre, ledelse mm)	15	52	10	40
Deltagernes køn				
Mænd	18	62	15	60
Kvinder	11	38	10	40
Aldersgrupper				
20 – 29 år	2	7	3	12
30 – 39 år	9	31	8	32
40 – 49 år	11	38	10	40
≥ 50 år	7	24	4	16
Ansættelseslængde				
≤ 4 år	15	52	10 <sup>6</sup>	40
5 – 9 år	7	24	7	28
10 – 19 år	3	10	4	16
≥ 20 år	4	14	4	16

Især med udgangspunkt i Miller og Rollnick (2002)<sup>7</sup> og Marshall (1994)<sup>8</sup> har undervisningen beskæftiget sig med de barrierer, den indsatte kan stå overfor, før vedkendelse af det pådømte kan finde sted. Dette har omfattet opmærksomhed på motivationsarbejde overfor benægtelse og bagatellisering.

Den indledende undervisning blev afsluttet med definitioner af kardinalpunkter i motivationsfremmende påvirkning; fx etablering og fastholdelse af et generelt tryghedsskabende og socialt tolerant miljø, etablering af relationer, karakteriseret af respekt og engagement, uden at bidrage til bagatellisering.

Med hensyn til undervisningen i motivationskontakt og ændringsproces har fokus været på forudsætninger for en vedvarende motiverende indsats.

Undervisningen har ligeledes introduceret ændringsprocessers forskellige stadier under anvendelse af Prochaska & DiClementes (1994)<sup>9</sup> ændringsmodel. Der har i den sammenhæng været arbejdet med konkrete metoder i motivationsarbejdet i forhold til den indsattes stadium i ændringsprocessen.

<sup>5</sup> Tierney DW, McCabe MP. Motivation for behavior change among sex offenders: A review of the literature. *Clinical Psychology Review* 2002;22:113–129.

<sup>6</sup> 2 af disse var ansat efter november 2008

<sup>7</sup> Miller WR, Rollnick S. *Motivations samtalen*. København 2004. Hans Reitzels Forlag.

<sup>8</sup> Marshall WL. Treatment effects on denial and minimization in incarcerated sex offenders. *Behaviour Research and Therapy* 1994;32:559–564.

<sup>9</sup> Prochaska, JO, DiClemente CC. *The transtheoretical approach: crossing traditional boundaries of therapy*. Malabar 1994. Krieger Publishing.



#### 4.1.2 Undervisning om seksualkriminalitet og behandling

Der er med udgangspunkt i PLISSIT modellens<sup>10</sup> øverste lag indledningsvis blevet undervist i behandlingens forskellige niveauer og kompetencekrav. Dette med fokus på såvel muligheder som begrænsninger i personalets motivations- og behandlingsfremmende indsats.

Der er undervist om baggrunden for seksualkriminalitet, herunder om diagnostiske distinktioner i forhold til de seksuelle afvigelser som er omfattet af straffeloven. Endvidere er der undervist i behandlingsteori og metode, med særligt vægt på teori der belyser den personlighedsmæssige, udviklingspsykologiske og klinisk sexologiske tilgang til forståelse af den seksualkriminelle og baggrunden for dennes seksuelle overgreb. Desuden er der blevet undervist i behandling af seksualkriminelle, som den finder sted i behandlingsnetværket, med konkrete eksempler fra behandlingen i Sexologisk Klinik.

#### 4.1.3 Undervisning om supervision

Undervisningen i supervision havde afsæt i den systemiske supervisionsmodel. Deltagerne blev undervist i generelle aspekter ved gruppesupervision som en særlig indlærings- og udviklingsproces, der sigter mod at øge den faglige kompetence og styrke den enkeltes handlemuligheder.

Vedrørende supervisionens rammer blev der præsenteret en model, hvor der arbejdes med en tredeling af rollerne. Disse omfatter en supervisand, der fremlægger en sag eller problemstilling. Derudover er der en supervisor (psykologen), som er ansvarlig for at interviewe supervisanden og styre processen og den aftalte tidsramme. Endelig udgør den øvrige gruppe et reflekterende team, hvis opgave det er at lytte og reflektere højt sammen, efter supervisand og supervisor i fællesskab har klarlagt problemstillingen. Supervisanden trækker sig fra gruppen og placerer sig således, at han/hun ikke har øjenkontakt med teamet, men kan lytte til teamets refleksion.

Herefter samler supervisor op i forhold til indfald fra det reflekterende team. Supervisanden har mulighed for at give gruppen feedback, og der kan eventuelt træffes fremadrettede aftaler. Supervisanden har dog ret til at overveje problemstillingen uden diskussion med det øvrige team. Der er tavshedspligt i gruppen, og hvis det ikke er aftalt i supervisionen er ikke tilladt for kolleger i hverdagen at følge op på det fremlagte materiale.

#### 4.2 Evalueringsresultater vedrørende undervisningen

Som det fremgår af figur 1, har personalet gennemgående været tilfreds med undervisningen. Dette understreges af følgende citater fra den afsluttende evaluering.

*"Undervisningen har været utrolig gavnlig for vores afdeling".*

*"Undervisningen har været med til at danne nogle fællesregler – værdisæt i afdelingen"*

*"Ud fra de resurser, der har været til rådighed, har undervisningen været rigtig god og har flyttet noget."*

Personalet mener at undervisning er vigtig (figur 2). Under den afsluttende evaluering fremgik dette af kommentarerne:

<sup>10</sup> Annon JS. The PLISSIT model: A proposed conceptual scheme for the behavioral treatment of sexual problems. J Sex Educ Ther 1976; 2(2): 1-15.

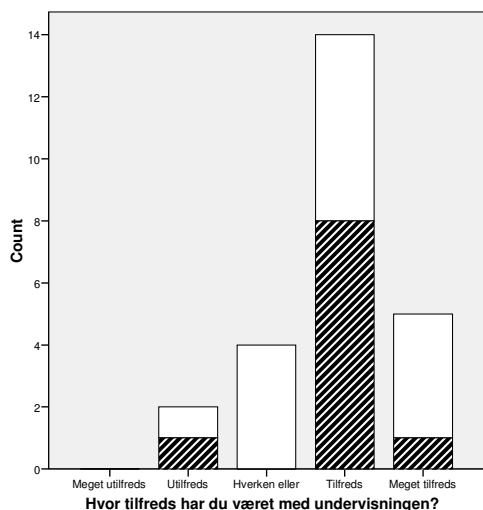
"Det er vigtigt, at personalet er uddannet og klædt på til at arbejde med seksualkriminelle"

"Der skal være meget mere undervisning af personalet"

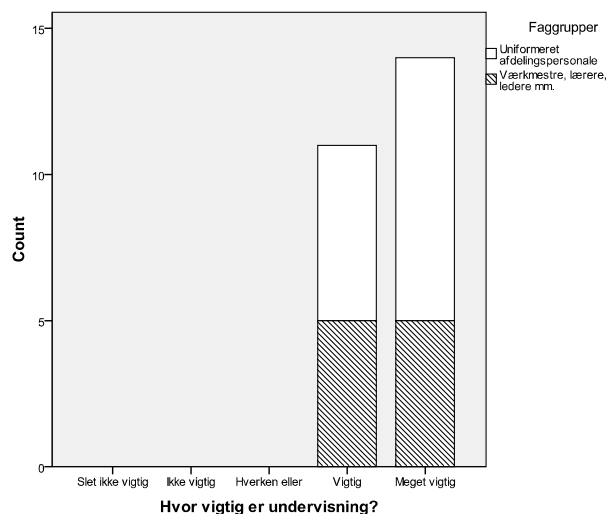
"Gerne al den undervisning vi overhovedet kan få. Der er brug for mange basale ting, også takt og tone og almindelig dannelse i omgangen med de indsatte."

"Personalet skal have mere undervisning i at begå sig blandt sexkriminelle og at motivere."

**Figur 1. Personalets tilfredshed med undervisningen**



**Figur 2. Personalets bedømmelse af undervisningens vigtighed**



### 4.3 Supervision af afdelingens personale

Personalet var samlet i en supervisionsgruppe, som blev superviseret 2 timer pr. gang. Deltagerne i gruppen var primært det personale, der havde vagt den pågældende dag. Enkelte mødte ind til supervision på deres fridage. Alle personalegrupper undtagen ledelsen blev opfordret til at deltage. Den systemiske model blev introduceret ved hver supervision, da der ofte var vekslende personale tilstede. Der deltog typisk fra 4-6 medlemmer af personalegruppen, herunder fængselsfunktionærer, skolelærere og værkstedspersonale.

Selvom supervisor opfordrede dertil, var der kun enkelte deltagere, der reelt bragte en sag eller problemstilling til supervision. Der har i hele perioden i alt været behandlet 5 konkrete problemstillinger vedrørende de indsatte. Ved disse problemstillinger blev der arbejdet ud fra den systemiske model.

Supervisionen kom primært til at fungere som fri refleksion over temaer eller problemstillinger, der vedrørte særligt fængselsfunktionærernes dagligdag og arbejdsvilkår. Af særlige temaer kan her fremhæves personalets reaktioner på de ændringer som afdeling K-L har gennemgået i og med projektet samt personalets holdninger til de indsatte. Supervisor har i disse sessioner primært fungeret som katalysator for meninger og holdninger, der blev udvekslet i gruppen og tidvist som underviser i forskellige aspekter, der vedrører seksualkriminelle; såsom personlighedspsykologi, perversionen i relationen, udviklingspsykologi, tilknytningsteori og den psykoseksuelle udvikling m.m.

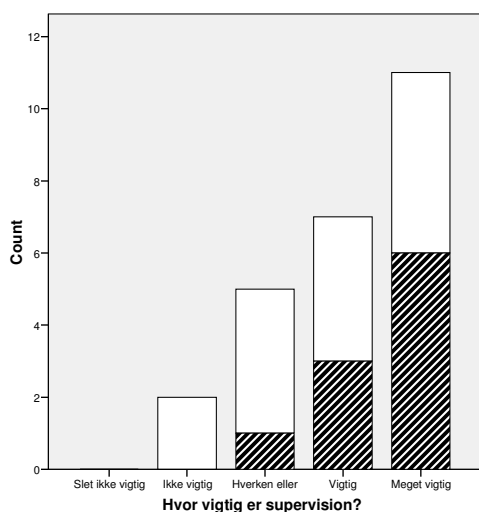
Endvidere har parallelprocesser i personalegruppen både i forhold til ledelsen og de indsatte været et tilbagevendende tema.

Der har været gennemført supervision 11 gange, i alt 22 timer.

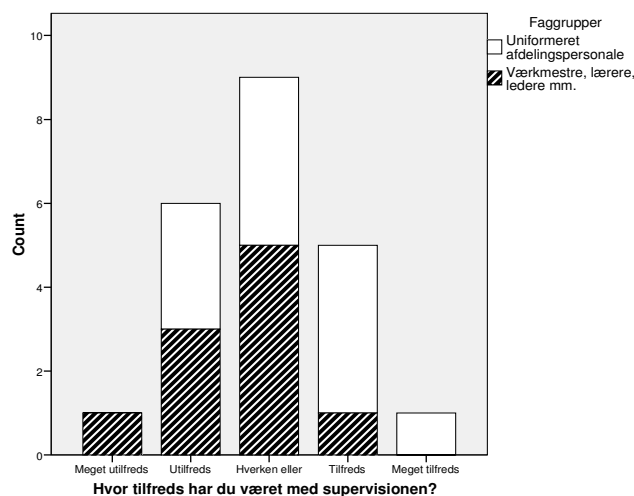
#### 4.4 Evalueringresultater vedrørende supervision

Selvom personalet jævnt finder figur 3, i overvejende grad finder supervisionen vigtig eller meget vigtig, er der varierende tilfredshed med supervisionen, som den har været afholdt (figur 4).

**Figur 3. Personalets bedømmelse af supervisionens vigtighed**



**Figur 4. Personalets tilfredshed med supervisionen**



Det er vores opfattelse, at det har været problematisk, at der har været vekslende deltagere i gruppen, idet dette kan øge den enkeltes utryghed og sårbarhed i forhold til at modtage supervision på et personligt materiale. Personalet har for så vidt fremstået åbent overfor tiltaget, men for gruppen som helhed har det været begrænset med personligt materiale, der er bragt til supervision.

Fremmødet til supervisionen har til tider været sparsomt.

Der har dog været enkelte deltagere, som har været særdeles aktive og har taget egne sager op i gruppen. I disse tilfælde har supervisionen, som den var tænkt i den klassiske model, kunne gennemføres og dermed erfares af gruppedeltagerne.

*"Det har været en svaghed, at der ikke har været et fast supervisorshold, det kan medføre manglende tillid."*

*"Det har meget at gøre med tillid, men hvis det ikke er den flok, man havde forestillet sig, har man måske ikke lyst til at tage sit tema op."*

*"Gruppen har været for lille indtil nu."*

*"Man er måske ikke klar over hvad man har brug for."*

"Der er for lidt kød på supervisionen. Emner skal trækkes ud af folk. Vi burde være mere forberedt med emner til dagen. Det gælder både de ansatte og eventuelt også psykologen. Så ville man få mere ud af det."

"Supervisionen bør være med faste grupper og mødepligt, hvor man gennemgår konkrete indsatte."

#### 4.5 Motiverende samtaler med de indsatte

Psykologerne har i observationsperioden gennemført samtaler med i alt 30 indsatte, der ikke allerede var henvist til behandling fra AvH.

**Tabel 2. Oplysninger vedrørende kriminaliteten for de 30 mænd**

	Alle		Henviste til behandling		Ikke henviste til behandling	
	n = 30	%	n = 9	%	n = 21	%
Former for indsættelseskriminalitet <sup>11</sup>						
Anden sædelighedskriminalitet samt incest (§ 210, §§ 217-235)	20	67	6	67	14	67
Voldtægt, voldtægtsforsøg (§ 216, evt. jf. § 21)	11	37	7	78	4	19
Vold i øvrigt (fortsæteligt) – alle former, herunder trusler, samt ulovlig tvang og friheds- berøvelse (§119, §§ 244-245, §§260-261, § 266)	7	23	2	22	5	24
Særlovgivningen i øvrigt	3	10	1	11	2	10
Tyveri og hittegods, hæleri samt brugstyveri (§§ 276-277, § 284, § 293)	1	3	0	0	1	5
Straffeloven i øvrigt	1	3	1	11	0	0
Køn på aktuelle ofre						
Hunkøn	29	97	9	100	20	95
Hankøn	1	3	0	0	1	5
Alder på yngste offer						
Under 12 år	7	23	2	22	5	24
Under 15, mindst 12 år	9	30	4	44	5	24
Teenager	3	10	0	0	3	14
Voksen	11	37	3	33	7	33
Tidligere straffet <sup>12</sup>	11	37	4	44	7	33
Domslængde (mean ± SD; kortest – længst) mdr.	23,0±13,9	3 - 60	26±10,0	12 - 42	22±15,3	3 - 60

Af tabel 2 fremgår, at omkring en tredjedel var dømt for voldtægt/voldtægtsforsøg, og to tredjedele for anden sædelighedskriminalitet eller incest. Omkring halvdelen af ofrene var under 15 år. Kun en havde offer af hankøn ved nuværende kriminalitet. Godt en tredjedel var straffet tidligere indenfor de seneste 10 år. Det drejede sig primært om domme for vold (4), færdselslovsovertrædelser (3), berigelseskriminalitet (3) og overtrædelse af lov om euforiserende stoffer (2). Af de 30 indsatte var der oplysning om, at én tidligere havde fået dom for seksualkriminalitet. Han ønskede ikke behandling og var totalt benægtende overfor at have begået den voldtægt, som han nu var dømt for.

<sup>11</sup> Den enkelte kan have flere former for indsættelseskriminalitet.

<sup>12</sup> Der er kun angivet domme indenfor de sidste 10 år.

**Tabel 3. Sociodemografiske oplysninger vedrørende de 30 mænd<sup>13</sup>**

	Alle		Henviste til behandling		Ikke henviste til behandling	
	n = 30	%	n = 9	%	n = 21	%
Bosat i region						
Nordjylland	2	7	1	11	1	5
Midtjylland	14	47	4	44	10	48
Syddanmark	11	37	3	33	8	38
Sjælland	3	10	1	11	2	10
Hovedstaden	0	0	0	0	0	0
Civilstand						
Gift	7	23	1	11	6	29
Fraskilt/separeret	7	23	4	44	3	14
Enlig	16	53	4	44	12	57
Boforhold						
Samboende med partner	15	50	2	22	13	62
Fast partner, ikke samboende	6	20	3	33	3	14
Bor alene <sup>14</sup>	9	30	4	44	5	24
Uddannelsesforhold						
7 – 8 klasse eller mindre	5	17	2	22	3	14
9 – 10 klasse	14	47	4	44	10	48
Faglig uddannelse	2	7	1	11	1	5
Kort eller mellemlang teoretisk	7	23	1	11	6	29
Videregående uddannelse	1	3	1	11	0	0
Under uddannelse	1	3	0	0	1	5
Arbejdssituation <sup>15</sup>						
I arbejde	21	70	5	56	16	76
Arbejdsløs	1	3	0	0	1	5
Kontanthjælp	5	17	3	33	2	10
Førtidspension	2	7	0	0	2	10
Efterløn	1	3	1	11	0	0
Psykiske problemer	14	45	6	67	8	38
Aktuel kontakt til familie/netværk						
En gang ugentligt eller oftere	23	77	7	78	16	76
Mindre end en gang om ugen	5	17	1	11	4	19
Aldrig	1	3	0	0	1	5
Uoplyst	1	3	1	11	0	0
Alder (mean ± SD; yngst – ældst) år	39,1±11,0	19 - 65	38,1±15,1	19 - 65	39,5±9,1	26 - 56
Antal motivationsamtaler med psykolog (mean ± SD; yngst – ældst)	1,9±1,5	1 - 8	2,7±2,5	1 - 8	1,5±0,6	1 - 3

Hovedparten af de 30 var ugift, men havde en partner. De fleste havde ingen faglig uddannelse, men var i arbejde. De havde næsten alle kontakt til familie eller netværk mindst en gang om ugen. En del var plaget af psykiske problemer, i form af fx depressiv forstemning, problemer med aggressionsforvaltning, angst, bekymringer for fremtiden og psykiske følgevirkninger af sagen og afsoningen (tabel 3).

<sup>13</sup> Angivelserne er på indsættelsestidspunktet i Møgelkær, med mindre andet er angivet.

<sup>14</sup> 4 havde aldrig boet sammen med en partner

<sup>15</sup> Før fængsling

Antallet af samtaler med den enkelte har varieret (gennemsnit  $1,9 \pm 1,5$ ), afhængig af den enkelte indsattes position i forhold til behov for/ønske om ændring og behandling i behandlingsnetværket. Derudover har man talt med 3, der allerede var henvist, men var usikre på opstart af behandling. Samlet har der været gennemført 60 samtaler.

Samtalerne har i hovedsagen været udformet som motiverende samtaler efter principperne i "Motivational Interviewing" (Miller og Rollnick 2004<sup>16</sup>); hovedsagelig under accept af den indsattes ambivalens og modstand samt accept af klientens suverænitet med hensyn til beslutning. Samtalerne kan således betragtes som en naturlig forlængelse af interventionen på AvH, som klientellet - med et par enkelte undtagelser – har indgået i under visitationsophold på afdeling Q eller Holsbjergvej.

Udover at kunne karakteriseres ved at være indsatte, som efter visitationsperioden i AvH har afslået behandlingstilbud, kan de 30 mænd beskrives som det fremgår af tabel 2. Deres gennemsnitsalder på indsættelsestidspunktet i Møgelkær var 39 år. Den gennemsnitlige domslængde var 23 måneder. Af de 30 indsatte, som psykologerne talte med, havde omkring en fjerdedel (7) misbrugsproblemer i middel eller udtalt grad.

Det kan bemærkes, at kun enkelte indsatte (4) har afstået fra samtaler med psykologerne. Tre af disse har dog efter projektperiodens ophør anmodet om samtale, og mindst en af disse er efterfølgende blevet henvist til behandling. I observationsperioden har stadig flere anmodet om yderligere samtaler. I nogle tilfælde har anledningen til disse været ringe psykisk velbefindende eller almene afsoningsmæssige problemer. Psykologerne har i sådanne tilfælde henvist til fængslets psykiatriske konsulent, afdelingslederen, indsattes uniformerede kontaktperson og/eller afdelingens socialrådgiver. Psykologerne har dog beskæftiget sig med disse problemer, når dette er skønnet hensigtsmæssigt i forhold til motivationsarbejdet.

#### 4.6 Evalueringsresultater vedrørende de motiverende samtaler med de indsatte

Jævnfør figur 5 har personalet overvejende været tilfredse med, at psykologerne har taget samtaler med de indsatte og har fundet dette meget vigtigt (figur 6).

Følgende citater fra de ansatte understøtter dette:

*"De indsatte synes det er positivt både med psykologsamtalerne og alkoholbehandlingen."*

*"Både de indsatte og personalet er glade for samtalerne."*

*"De indsatte melder positivt tilbage."*

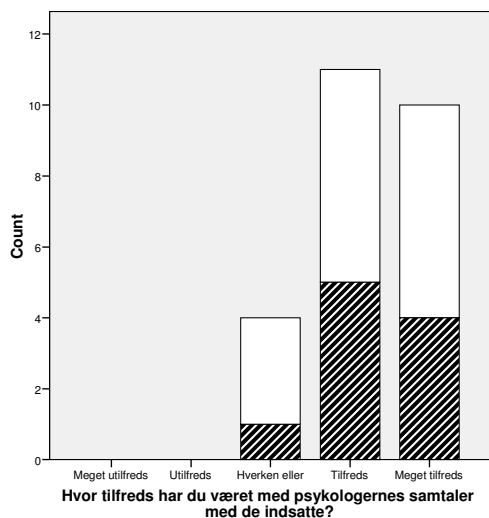
*"Jeg mener de indsatte, der er blevet motiveret til behandling, nok mest er blevet det efter deres psykologsamtaler, men jeg skal da ikke afvise, at personalet som sådan også har haft en indflydelse."*

*"De indsatte kan have nogle billeder fra Herstedvester, de kommer væk fra – de bliver afmystificerede."*

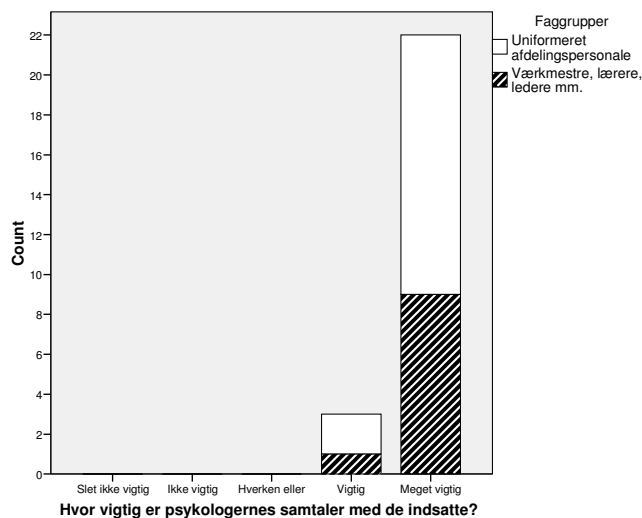
<sup>16</sup> Miller WR, Rollnick S. Motivationssamtalen. København 2004. Hans Reitzels Forlag.



Figur 5. Personalets tilfredshed med motivationssamtalerne



Figur 6. Personalets bedømmelse af motivationssamtalernes vigtighed



## 5. Resultater

### 5.1 Personalets øgede viden, holdningsændringer og fortrolighed med funktionen

Et af vores formål var at bibringe personalet en øget viden om seksualkriminelle. Personalet har ændret opfattelse i retning af en mere nuanceret opfattelse af klientellet og en større tiltro til motivationsarbejde og relevans af behandling (tabel 4). Der er sket en signifikant ændring af forståelsen for baggrunden for seksuelle overgreb på børn. Flere er således uenige i, at alle mænd, der misbruger børn seksuelt er pædofile (spm. 5). Desuden er der en signifikant ændring med hensyn til den andel, der betragter ændring som et viljesspørgsmål (spm. 6). Endelig er der en øget tiltro til at motivation for behandling og behandling i sig selv kan nytte, også selvom den indsatte indledningsvist er benægtende (spm. 13 og 14).

Selvom de ansatte angiver at have fået en større viden, giver de også udtryk for at der er brug for mere viden (figur 7 og 8). En del giver udtryk for stadig at være usikre overfor deres funktioner i forhold til det ændrede arbejdsindhold (figur 9).

Tabel 4. Personalets opfattelser vedrørende seksualkriminelle<sup>17</sup>

	November 2008 n = 29		Maj 2009 n = 25		p- værdi <sup>18</sup>
	Mean	SD	Mean	SD	
1. De fleste mænd, der begår seksuelle overgreb kender ikke deres ofre	2,0	0,8	1,7	0,6	ns
2. De fleste mænd, der misbruger børn, bruger fysisk tvang eller trusler for at få ofret til at medvirke	2,8	1,1	3,0	1,3	ns
3. Ofre for seksuelle overgreb har selv en del af ansvaret for overgrebet	1,6	1,0	1,6	0,9	ns
4. Hvis ofre ikke siger nej eller kæmper imod, er det ikke et seksuelt overgreb	1,2	0,5	1,5	0,9	ns
5. Alle der misbruger børn seksuelt er pædofile	2,6	1,5	1,8	1,0	0,033
6. Seksualkriminelle kunne selv holde op med deres seksuelle overgrebsadfærd hvis de ville	2,3	0,9	1,8	0,8	0,028
7. De fleste seksualkriminelle begår nye overgreb	3,4	0,9	3,2	0,7	ns
8. Seksuel tilfredsstillelse er ikke den primære motivation for en voldtægtsmand	3,6	0,6	3,6	0,7	ns
9. Det er hyppigt at både børn og voksne, der har været udsat for seksuelle overgreb, ikke siger det med det samme	4,1	0,7	4,2	0,5	ns
10. Seksualkriminelle laver enten overgreb på børn eller voksne, og ikke både og	3,2	0,7	3,2	0,9	ns
11. Mænd der voldtager gør det fordi de ikke kan finde en villig partner	2,1	1,0	2,0	0,6	ns
12. Seksualkriminaliteten i DK er steget meget inden for de seneste 20 år	3,1	0,8	2,9	0,8	ns
13. Behandlingen af seksualkriminelle sænker ikke recidivhyppigheden mærkbart	2,8	0,7	2,1	0,8	0,003
14. Hvis seksualkriminelle nægter, er der ikke noget formål med at forsøge at motivere ham til behandling	1,9	0,9	1,3	0,5	0,004

I evalueringen kom der forslag til forbedringer, der kunne gennemføres i forbindelse med en eventuel permanentgørelse.

*"Tydeligere rammer for arbejdet med motiverende miljø"*

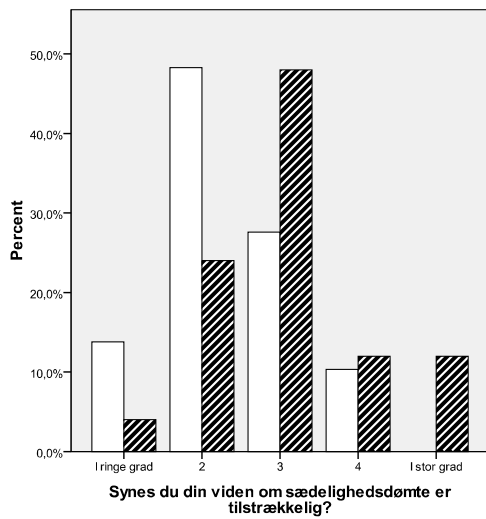
*"Motivationsredskaber – hvad gør jeg, eller skal jeg gøre, der er motiverende?"*

*"Definering af roller samt redefinering af afdelingen samt tilknyttet fælles værdigrundlag"*

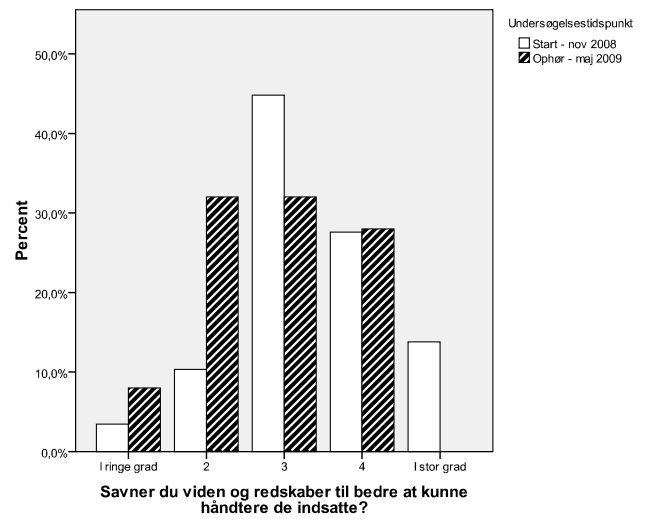
<sup>17</sup> Besvarelsene på alle spørgsmålene var 1 = meget uenig, 2 = uenig, 3 = neutral, 4 = enig, 5 = meget enig.

<sup>18</sup> Student t-test er anvendt ved disse og senere sammenligninger mellem kategorivariable.

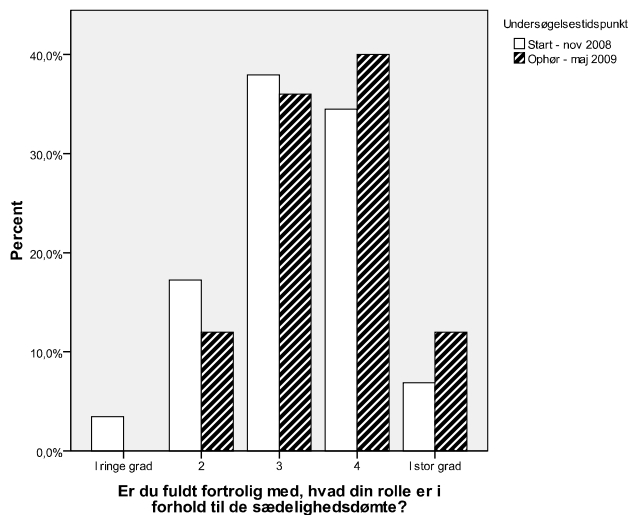
**Figur 7. Egen mangel på viden og de seksualkriminelle (t-test P= 0,009)**



**Figur 8. Mangel på viden og redskaber til håndtering de indsatte (t-test p=0,033)**

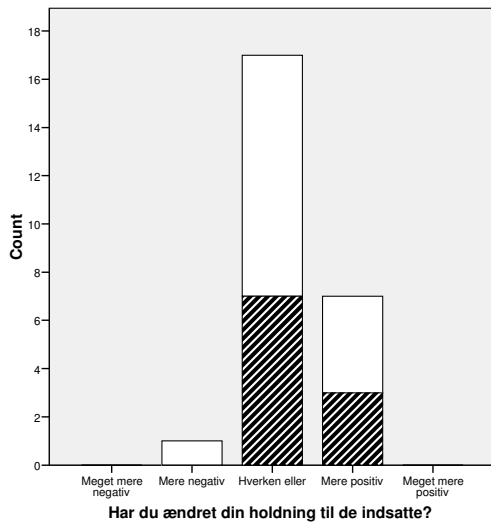


**Figur 9. Fortrolighed med rolle i forhold til de indsatte (ns)**

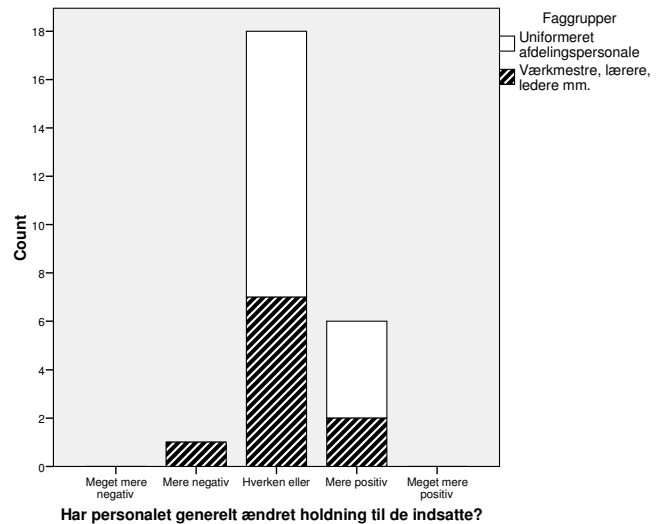


Jævnfør figur 10 og 11 er der er kun i begrænset omfang ændret holdning til de indsatte, og så tilfald overvejende i positiv retning.

Figur 10. Egen ændring i holdning



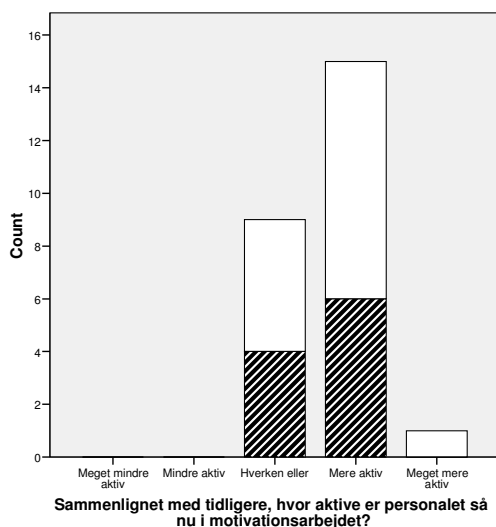
Figur 11. Personalets ændring i holdning



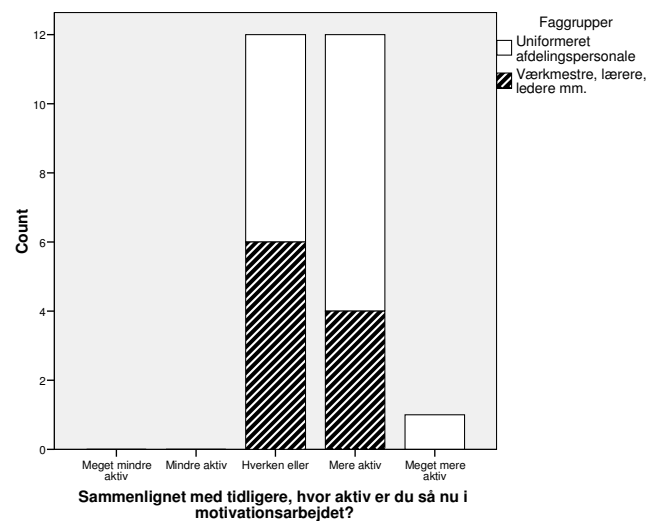
## 5.2 Konkrete arbejdsmetoder

Personalet er blevet mere aktivt i motivationsarbejdet. Den enkelte ansatte bedømmer, at både han/hun selv og personalet som helhed i overvejende grad er mere aktive efter forsøgsperioden i forhold til før (figur 12 og 13).

Figur 12. Personalets deltagelse i motivationsarbejdet.

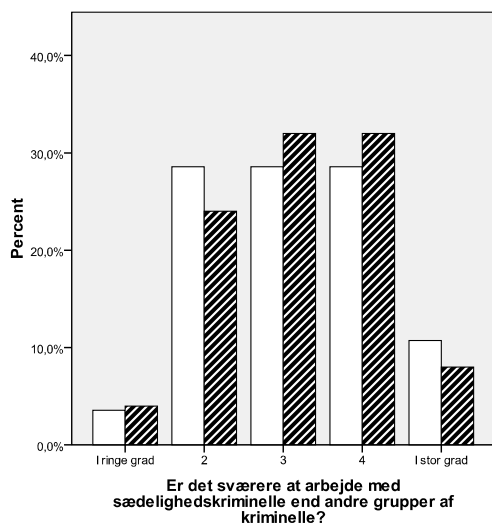


Figur 13. Egen deltagelse i motivationsarbejdet.

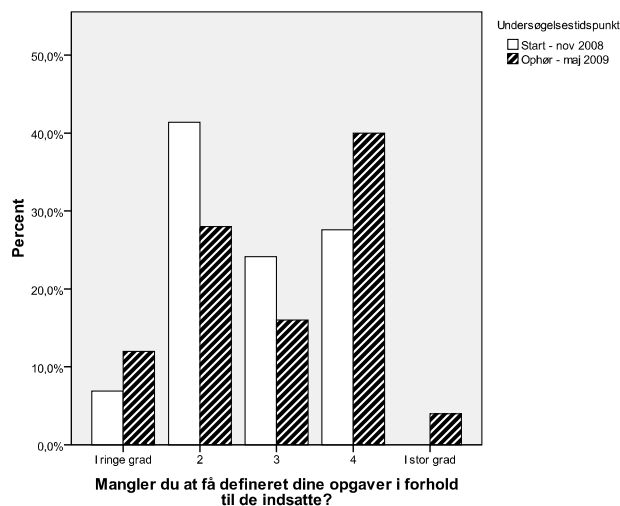


Jævnfør figur 14 finder en del af personalet det fortsat sværere at arbejde med seksualkriminelle i forhold til andre kategorier af indsatte. Med hensyn til definition af arbejdsmetoder synes der stadig at være tale om to grupperinger. Der ses dog en tendens til voksende fortrolighed med arbejdsopgaverne (figur 15).

**Figur 14. Sværhedsgraden ved at arbejde med seksualkriminelle. (ns)**



**Figur 15. Mangel på definition af opgaver i forhold til de indsatte. (ns)**



### 5.3 Antal henvist til behandling

I perioden var der i alt indsat 54 med dom for seksualkriminalitet på afdeling K-L Møgelkær. 13 var på afdelingen så kort tid i perioden, at man ikke kunne nå at tale med dem. 7 var allerede henvist til behandling i netværket fra AvH. 3 af disse havde samtale med psykologerne på de indsatte egen anmodning pga. usikkerhed vedrørende opstart af behandling. Af de resterende 34 mulige samtalepartnere, ønskede 4 indsatte ikke at tale med psykologerne. Heraf har 3 efter forsøgsperiodens udløb anmodet om samtale. Af de resterende 30, som gennemførte samtaler blev 9 (30 %) henvist til behandling i netværket. Det ses, at hovedparten er benægtende i større eller mindre grad og at hovedparten befinder sig på førovervejelses- eller overvejelsesstadiet i Prochaska's ændringscirkel (tabel 5).

**Tabel 5. Vurdering af de 30 indsatte motivation**

	antal		Henviste til behandling		Ikke henviste til behandling	
	n = 30	%	n = 9	%	n = 21	%
Prochaska's ændringscirkel						
Førovervejelse	14	47	0	0	14	67
Overvejelse	11	37	4	44	17	33
Forberedelse	3	10	3	33	0	0
Ændring	1	3	1	11	0	0
Uoplyst	1	3	1	11	0	0
Benægtende ved samtale med psykolog						
Nej	4	13	2	22	2	10
Nej, ikke længere	2	7	2	22	0	0
Ja, delvis	13	43	1	11	9	48
Ja, total	11	37	4	44	10	43

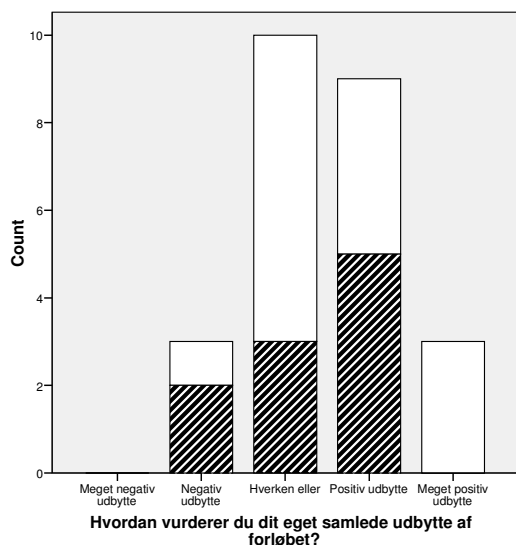
De første gange psykologerne var i afdelingen, havde personalet arrangeret, at nogle indsatte skulle til samtale. Efterhånden begyndte indsatte - både nyankomne og dem, der tidligere var talt med - i stigende grad også selv at bede personalet om samtale med psykologerne.

## 5.4 Samlet vurdering

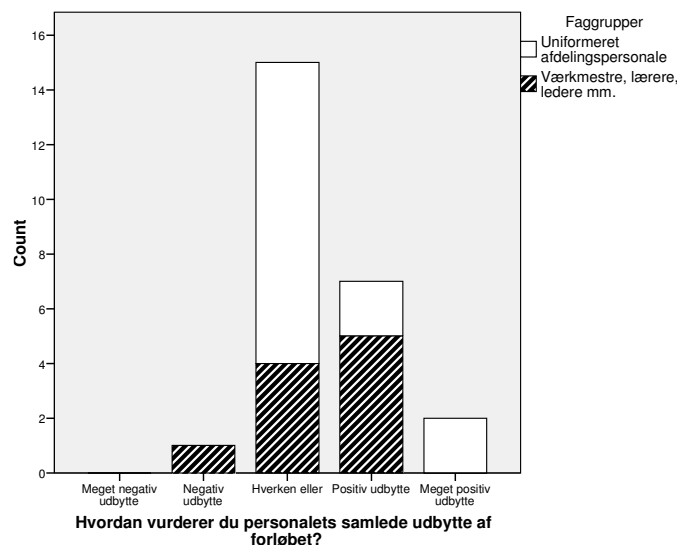
### 5.4.1 Personalets vurdering

Som det fremgår af figur 16 og 17 giver en stor del af personalet udtryk for et begrænset personligt og samlet personalemæssigt udbytte af forløbet. Hvad angår det personlige udbytte, vurderer flertallet, at de har haft et positivt eller meget positivt udbytte af forløbet. Man ser, at der blandt de få, som giver udtryk for et negativt udbytte, især er tale om ikke uniformerede personalemedlemmer. Dette er i overensstemmelse med, at der ved det afsluttende evalueringsmøde blev givet udtryk for, at afdelingens nye status kunne være omkostningsfuldt i forhold til den værkstedsproduktion, disse er ansvarlige for.

Figur 16. Vurdering af eget udbytte



Figur 17. Vurdering af personalets udbytte



Som det fremgår af figur 18 og 19 er den langt overvejende del af personalet tilfreds med såvel egen som det samlede personales indsats under projektføreløbet. Desuden udtrykkes der betragtelig tilfredshed med såvel psykologernes indsats som det samlede projektføreløb (figur 20 og 21).

Endelig er personalet blevet bedt om at vurdere de indsattes samlede udbytte af forløbet (figur 22). Nogle vurderer udbyttet for disse som neutralt, mens flertallet mener, at de indsatte har haft et positivt udbytte.

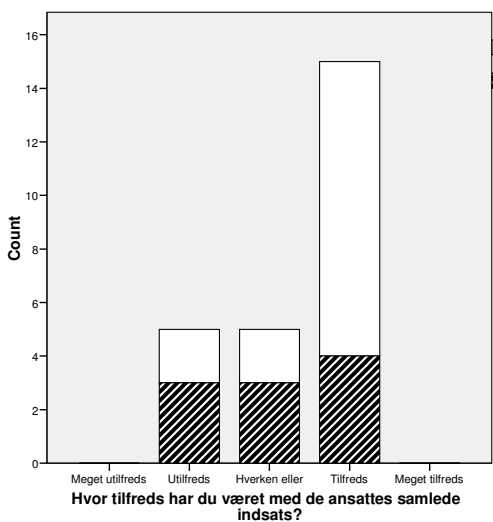
*"...Jeg oplever dog et mere afslappet forhold de indsatte imellem, da man nu åbent kan tale om sine forhold. Det er blevet helt naturligt at tale om sin psykologiske behandling osv. Dette giver selvfølgelig større mulighed for at motivere, det smitter også, når det er positivt for en indsat."*

*"På de indsatte kan de mærkes, at dem der er i behandling, ikke er uglest af de andre."*

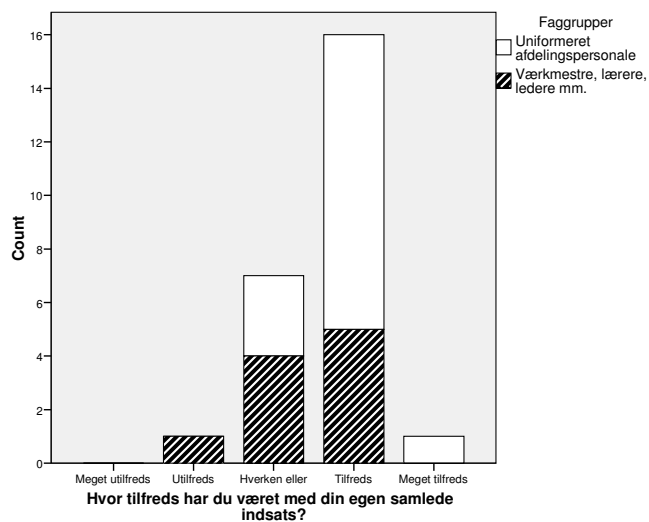


”Det kunne ønskes, at der i personalegruppen bliver uddirigeret hovedopgaver indenfor det terapeutiske miljø, dette omfattende fritidsaktiviteter, sagsbehandling, motiverende samtaler. At der sættes mere ind omkring hvilke kompetencer hver især har. At der bliver set på, hvad hver enkelt uniformeret i personalegruppen har at byde ind med.”

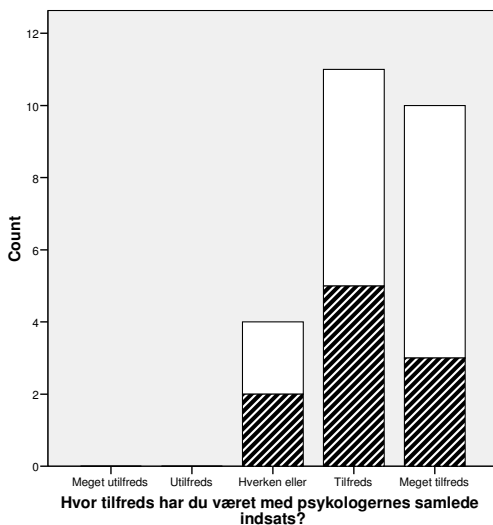
**Figur 18. Tilfredshed med de ansattes samlede indsats**



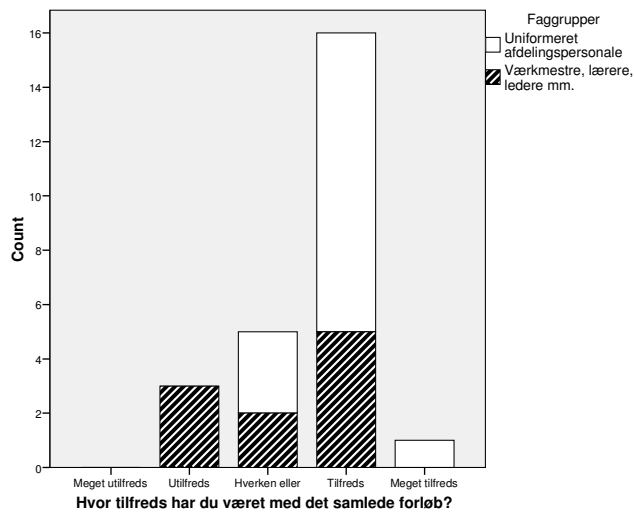
**Figur 19. Tilfredshed med egen samlede indsats**



**Figur 20. Tilfredshed med psykologernes samlede indsats**



**Figur 21. Tilfredshed med det samlede forløb**



Også ledelsesmæssigt kan det være en udfordring at lave ændringer i en afdeling, hvilket følgende citater illustrerer.

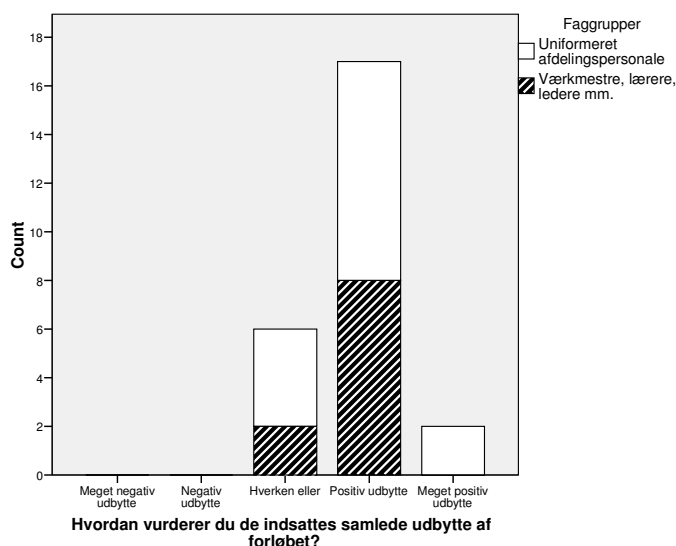
*"Der mangler klare målsætninger fra ledelsen"*

*"...Endvidere har man af andre årsager valgt at skifte daglig leder ud på samme tid som etablering af projektet, hvilket måske har haft en lettere negativ indvirkning på afdelingspersonalet."*

*"Vi skal italesætte vigtigheden af at tale ærligt og personligt, også når vores leder er til stede."*

*"Afdelingen bør have status som motivationsafdeling, med alt hvad dette indebærer, eksempelvis faste retningslinjer for socialt samvær mellem indsatte og ansatte. Der mangler klare målsætninger fra ledelsen så man som afdeling ved, hvad man arbejder hen imod. Ledelsen skal turde sætte krav til personalet."*

**Figur 22. Personalets vurdering af de indsattes samlede udbytte**



#### 5.4.2 Vores vurdering

Det er vores indtryk at personalet har været generelt positive og åbne overfor de nye tiltag. Alle har vist samarbejdsvilje og støttet op om projektet. Det gælder både de uniformerede, værkstedsfolk, ledelsen og de øvrige ansatte. Samtidig har der været indtryk af to positioner i personalet, hvilket kan tolkes i retning af, at nogen har reageret med usikkerhed overfor projektet. I evalueringen anførte nogle personalemedlemmer:

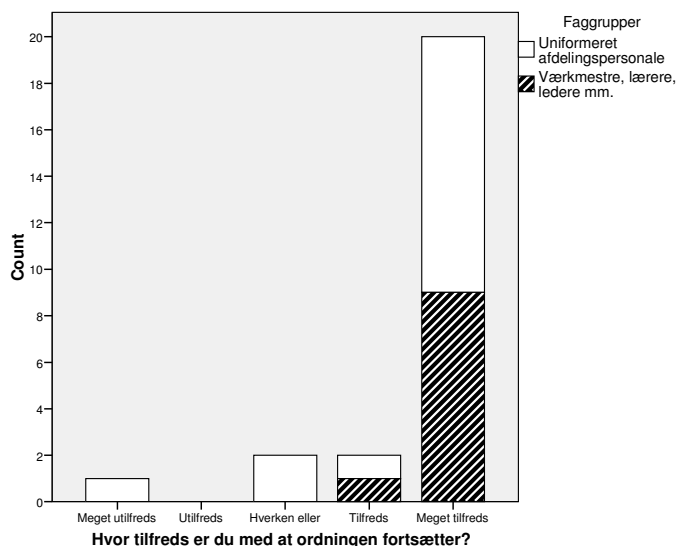
*"Uniformeret personale skal have nedbrudt fordomme om indsatte – have mere lyst til at agere blandt de indsatte."*

*"Der er stadig ansat personale, hvis overordnede holdning eller menneskesyn ikke passer til terapeutisk arbejde med de sexkriminelle."*

*"Det er vigtigt at få sorteret i de ansatte. Man skal kun være der, hvis man brænder for det."*

På det opfølgende møde med de indsatte rettede disse fokus på de begrænsninger i forhold til fx uddannelsesmuligheder og deltagelse i fængslets fællesarrangementer som afdelingens særstatus har medført. Samtidig var der også en tilfredshed med den beskyttelse der lå i at være en specialafdeling. Derudover blev der tilkendegivet udbredt tilfredshed med psykologernes tilstedeværelse i fængslet, samt samtalerne med disse.

**Figur 23. Tilfredshed med at ordningen fortsætter**



Også de indsatte peger på behovet for, at personalet bliver rustet til at være ansat på en specialafdeling. Efter at have peget på en del problemområder i relationen til det daglige personale, påpeger de indsatte:

*"Ønsket om at afdelingen skal være et terapeutisk/pædagogisk miljø, kræver personale med relevant uddannelse."*

På møde med de indsatte vurderede disse - i overensstemmelse med personalet - at der er sket en positiv ændring i relationen mellem indsatte og ansatte, men samtidig, at der eksisterer to grupper i personalet, som trækker i hver sin retning.

Resurcemæssigt har pilotprojektet været på et minimum. Dette har bevirket, at psykologerne kun i begrænset omfang har kunnet være i afdelingen. På trods af disse begrænsninger, er det lykkedes hovedparten af personalet at fastholde en positiv indstilling overfor projektet og ønske en fortsættelse (figur 23).

Det viste sig at være en fordel, at der samtidig med dette pilotprojekt, blev etableret alkoholbehandling i afdelingen, idet en del af de indsatte havde behov herfor, eventuelt som supplement til den psykiatrisk/sexologiske behandling.

## 6. Diskussion

Udgangspunktet for nærværende projekt har været at undersøge, om det var muligt at motivere indsatte, som på et tidligere tidspunkt havde afslået behandling til at deltage i behandling. Dette skulle ske via ophold på den særlige afdeling K-L i Møgelkær. Afdelingen skulle rustes til at arbejde motiverende i forhold til de indsatte. Foruden indsattes samtaler med de eksterne psykologer har undervisning og supervision af personalet ved afdelingen været det bærende element i dette pilotprojekt.

Der var sat begrænsede midler af til pilotprojektet, hvilket indebar begrænsede resurser til både undervisning, supervision og motiverende samtaler med de indsatte. Ved projektets afslutning kan vi konkludere, at der fortsat er behov for undervisning. Da vi planlagde undervisningen havde vi antagelig indledningsvist anlagt et for højt niveau. Niveaulet blev efterfølgende justeret, men det er vores vurdering, at der er brug for mere undervisning i basale temaer så som menneskesyn, kommunikation og interpersonelle relationer. Derudover om muligt, egentlig personaletræning, hvor personalet aktivt arbejder med deres egen organisation og samarbejde. Personaletræning synes særdeles relevant i forhold til, at der med dette projekt indføres omfattende kulturændringer. Personaletræning kan medvirke til at bevidstgøre denne proces for personalet og kan støtte dette i opbygningen af en ny fælleskultur. Personaletræning ville også være relevant i forhold til ledelsen, da medlemmer af ledelsen ikke havde adgang til supervision eller ekstern sparring på lederniveau.

Det vurderes som en fordel, at psykologerne som eksterne havde en vis neutralitet både i forhold til indsatte og personale. Endvidere har det, at psykologerne var en del af behandlingsnetværket en fordel ved, at disse på forhånd havde indgående kendskab til klientellet og behandlingssystemet samt at de løbende har kunnet få faglig sparring og støtte i et professionelt bagland af psykologer og psykiatere, som fungerer indenfor dette særlige felt. Dette har fremmet forløbet såvel med hensyn til supervision og undervisning af personalet og sagsgangen ved henvisning til behandling.

Det er en almindelig erfaring i motivationspsykologien, at det er vanskeligt at ændre et nej til et ja. Med andre ord anses det for at være en ulig vanskeligere opgave at motivere en person, som har stillet sig udenfor ændringsprocessen end at motivere en person, der fortsat overvejer ændring. At en tredjedel af klientellet imidlertid under indledende afsoning på afdeling K-L i Møgelkær har ændret position i forhold til ændrings- og behandlingsønske synes på den baggrund et uventet godt resultat.

Antageligt må det tværfaglige motivationsarbejde på afdelingen tillægges væsentlig betydning herfor, mens også andre forhold kan synes væsentlige.

Fra samtalerne med de indsatte har psykologerne fået den opfattelse, at ikke alle har følt sig parate til at overveje ændring og behandling under motivations- og visitationsopholdet i AvH. Nogle har derfor følt sig under pres, som har medført fastholdelse af uskyld i det pådømte samt tidlig og relativt uovervejede afvisning af behandlingstilbud. Overflytning til det vedvarende afsoningssted, gradvis tilpasning til dettes hverdag og øget afklaring om afsoningsperspektiv m.m. synes at bidrage til øget overskuelighed, ro og struktur. Dette synes i sig selv, at kunne give rum for refleksion over fremtiden, inklusive ændring og behandling. Også den voksende vished om, at den juridiske proces er

overstået, gør at eventuelle gevinster ved fortsat benægtelse kan synes mindre indlysende, hvorfor flere efterhånden vedkender sig det pådømte.

Projektet har vist, at det selv med begrænsede resurser har været muligt at profitere af et fortsat motivationsarbejde. Det må anses som et positivt udfald, at det i projektperioden lykkedes at få 3 ud af 10 i behandling. På den baggrund må det antages, at man ved en mere omfattende indsats vil kunne øge det positive udbytte yderligere. Efter projektperiodens ophør er det desuden lykkedes at motivere yderligere nogle af de indsatte, der ikke ønskede samtale, eller efter den første motivationssamtale med en af psykologerne endnu ikke ønskede behandling.

Ved en eventuelt permanentgørelse må der investeres væsentlig flere psykologtimer, således at psykologen har mulighed for at indgå i en tættere relation til de indsatte og afdelingen. Herved kan vedkommende løbende yde undervisning, personaletræning mm., ligesom psykologen i større omfang vil kunne arbejde holdningsbearbejdende og superviserende på mere uformel vis. Psykologen bør have mulighed for at yde sidemandsoplæring af personalet i forhold til etablering af den motivationsfremmende kontakt med den indsatte.

Derudover er det af central betydning, at der prioriteres så afdelingens daglige personale både normeringsmæssigt og i forhold til konkrete arbejdsopgaver, gives mulighed for at anvende deres motivations- og behandlingsfremmende resurser samt deres resurser for at indgå i tværfagligt samarbejde.